

# 砚山县平远镇国土空间总体规划 (2021—2035年)

【草案公示】

砚山县平远镇人民政府  
二〇二四年十月

注：本次成果为草案公示稿，所有数据和内容以最终批复成果为准。



## 前言

以习近平新时代中国特色社会主义思想为指导，全面贯彻新发展理念，依据国家、省关于建立国土空间规划体系并监督实施的意见，按照文山州、砚山县国土空间规划编制工作统一部署，落实《云南省国土空间规划(2021-2035年)》《砚山县国土空间总体规划（2021-2035年）》等上位规划要求。平远镇人民政府会同文山州砚山县自然资源局组织编制了《砚山县平远镇国土空间总体规划(2021-2035年)》(以下简称《规划》)

《规划》围绕平远镇打造为“文砚平经济圈核心增长极”的战略定位，对砚山县平远镇行政辖区范围内国土空间保护开发、利用及修复作出的具体安排，是对上级国土空间总体规划以及专项规划的细化落实，是编制详细规划(含村庄规划)的基础，为实施国土空间用途管制提供基本依据。

《规划》结合平远镇实际情况，基于资源环境承载能力和国土空间开发适宜性评价、国土空间开发保护现状及风险评估，识别全镇国土空间本底条件和资源特征，落实国家、省、市、县级的重大区域战略布局和主体功能分区。明确镇域国土空间保护开发总体格局，强化底线约束，统筹优化三类空间，明确镇域用途分区;加强自然和人文资源要素保护利用;完善基础设施支撑体系;制定国土空间整治和生态修复任务;优化中心镇区空间布局;提出规划传导指引和近期建设计划，完善规划实施保障机制。



An aerial photograph of a town situated on the edge of a large, calm lake. The town is densely packed with buildings, interspersed with green fields and trees. In the background, rolling hills and a clear blue sky with scattered white clouds are visible. The overall scene is bright and clear, suggesting a sunny day.

# 目录 Contents

- 01 功能定位与规划目标
- 02 国土空间结构和用地布局
- 03 资源保护与利用
- 04 镇村统筹发展
- 05 基础设施支撑体系
- 06 生态修复与国土综合整治
- 07 中心镇区规划
- 08 规划传导与实施保障



# 01

## 功能定位与规划目标

1.1 规划范围和期限

1.2 规划定位和目标

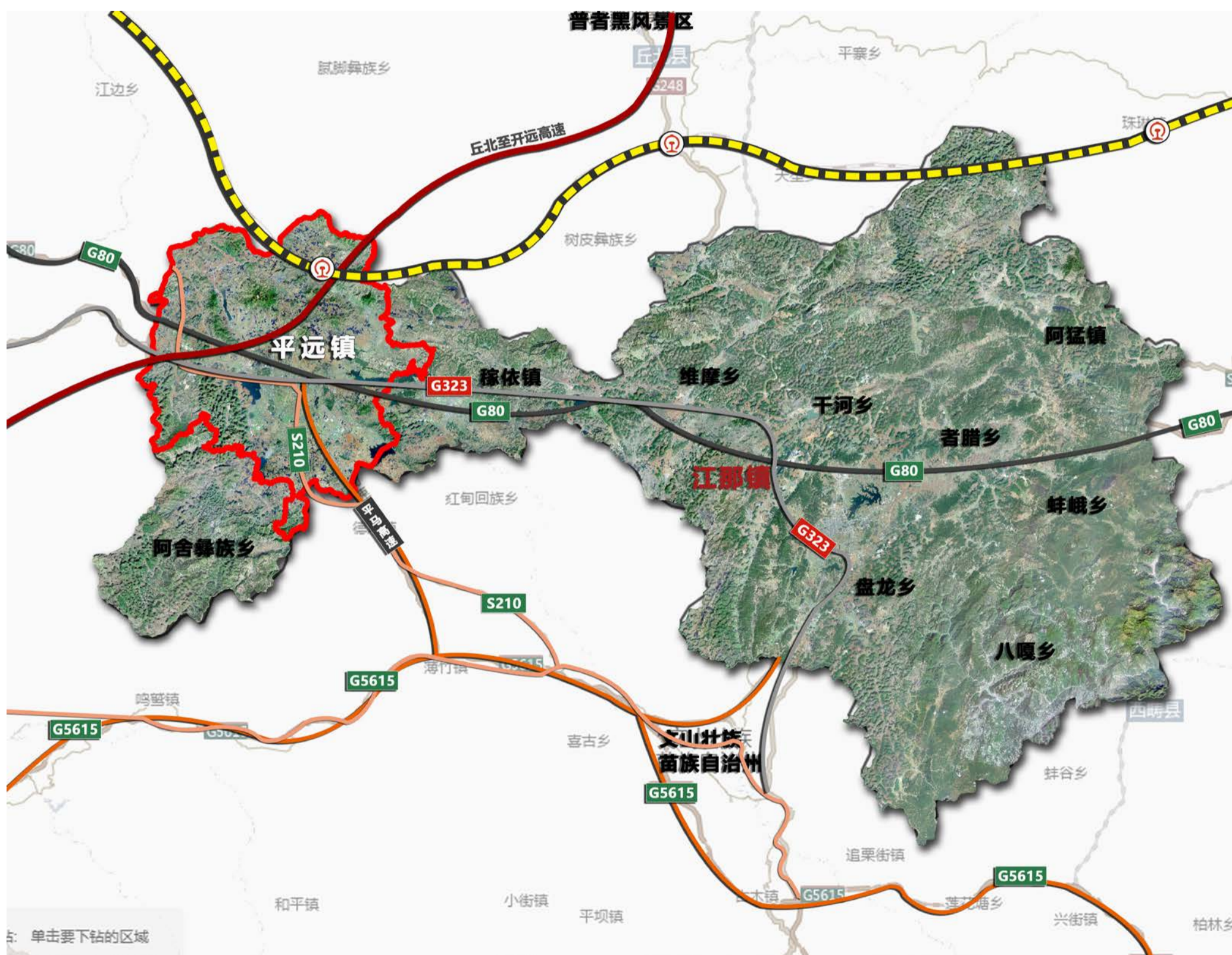
1.3 空间策略



## 1.1 规划范围和期限

### 规划范围

**规划范围：**包括8个社区、12个行政村：丰湖社区、新平社区、田心社区、大新社区、回龙社区、富侨社区、和侨社区、农垦社区；尧房、拉白冲、拖嘎、差黑、洪福、蒲草、永和、大白户、木瓜铺、莲花塘、车白泥、阿三龙。全域国土面积581.51平方公里。



### 规划期限

**规划期限：**基期年为2020年，目标年为2035年，近期目标年为2025年。



### 1.2 规划定位和目标

#### 主体功能定位

主体功能定位：落实《砚山县国土空间总体规划（2021-2035年）》明确的主体功能区布局，平远镇基本功能为城市化发展区。

#### 功能定位

高原特色农业示范区、滇东南商贸物流中心，区域副中心城镇，“文砚平”经济圈的重要经济发展引擎。

#### 规划目标

**2025年**，国土空间开发保护格局基本奠定。高原特色农业空间基础持续巩固，生态空间实现有效保护，镇村空间进一步统筹优化，镇区集聚效应明显，城镇综合服务功能更加完善，乡村振兴取得重要进展，镇村空间治理体系基本建立。

**2035年**，高质量、绿色发展的国土空间开发保护新格局全面形成。高原特色农业空间更具特色，生态建设成效显著，城乡实现融合发展，镇区空间更加集约高效，全面形成文砚平经济圈综合服务区，乡村振兴取得决定性进展，镇村空间治理体系更加完善，空间治理能力全面提升。因地制宜建设具有云南特色的山地山水田园城镇，成功构建“文砚平”半小时经济圈丰富多元化的城镇体系格局。





## 1.3 空间策略

### 区域协同，开放互联

联动周边乡镇，协同周边区县，强化区域交通、产业、生态、基础设施等协调发展，提升平远在乡镇发展、区域协作中竞争力。



### 上下联动、强化实施

坚持底线思维，落实最严格的耕地保护制度、生态环境保护制度和节约用地制度。严格落实上位国土空间总体规划确定的空间底线、约束性指标和强制性内容，保障规划管控的上下传导。



### 创新驱动、绿色发展

积极培育增长新动能，优化产业空间。落实全县生态保护要求，开展重点片区生态保育合作，围绕全域旅游、乡村旅游空间，保障现代物流、绿色能源等发展空间。推进能源、水资源、土地、矿产等资源的节约和循环利用。



### 全域统筹、城乡融合

统筹全域要素配置，协调优化生产、生活、生态等各类空间结构和空间布局。推动城乡融合发展、完善镇村体系，统筹优化和资源配置，完善各级各类保障与服务设施。





# 02

## 国土空间结构和用地布局

2.1 国土空间底线约束

2.2 统筹划定村庄建设边界

2.3 空间结构与用地布局



## 2.1 国土空间底线约束

### 永久基本农田

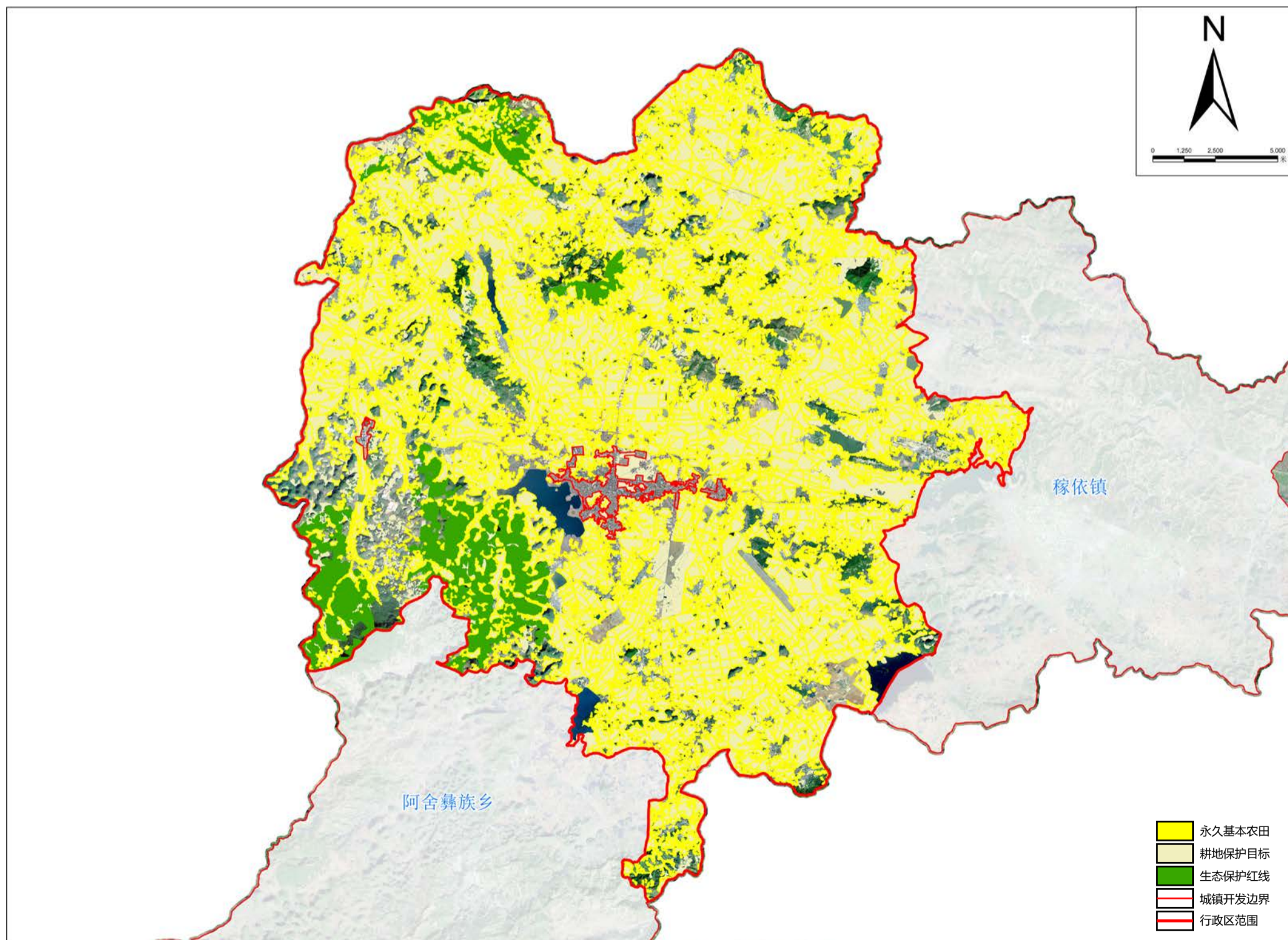
至2035年，平远镇耕地保护目标不低于364.37平方千米；永久基本农田保护面积不低于325.55平方千米。

### 生态保护红线

至2035年，平远镇生态保护红线面积不低于38.15平方千米。

### 城镇开发边界

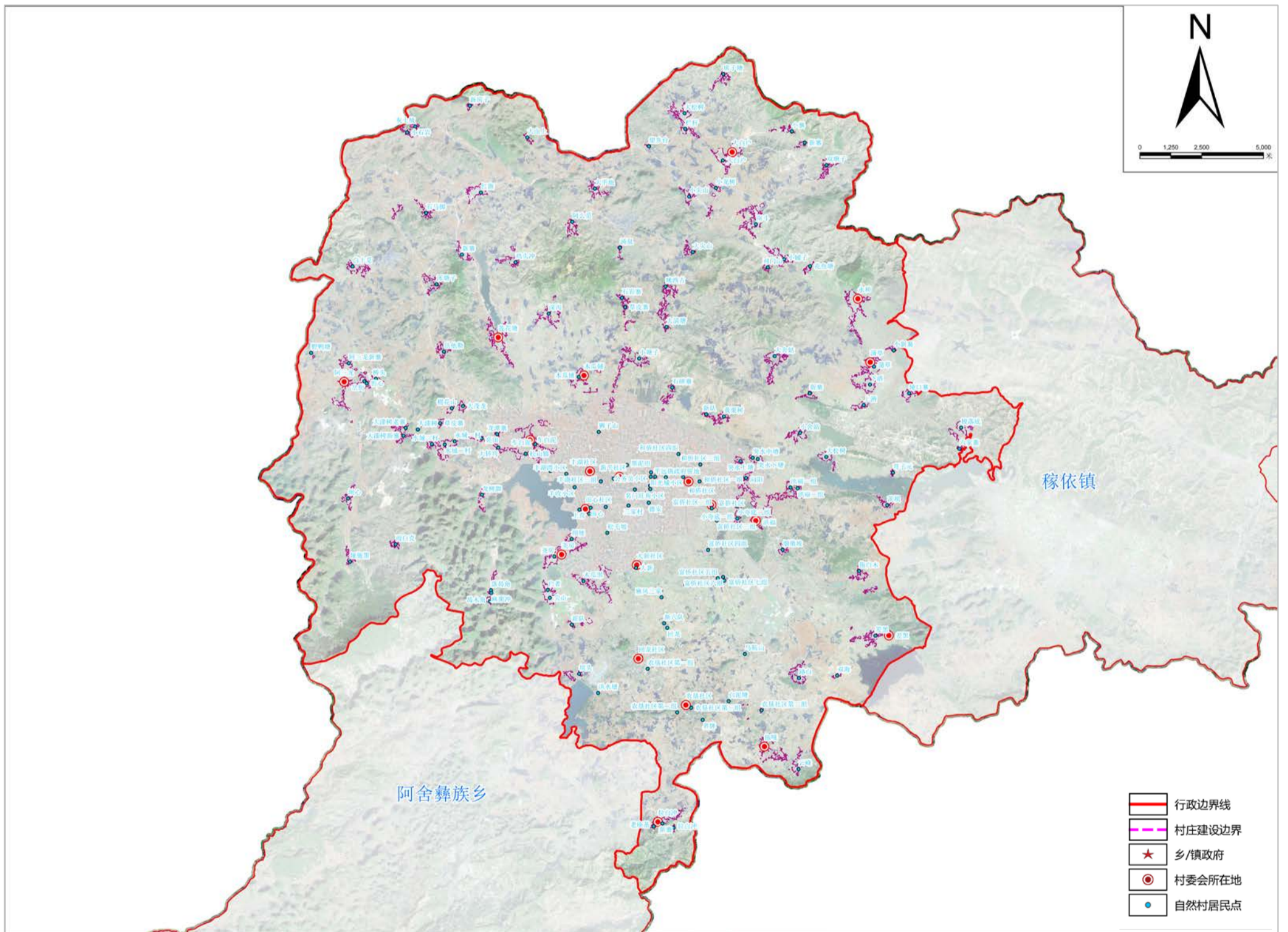
统筹安全和发展，全镇划定城镇开发边界6.08平方千米。





## 2.2 统筹划定村庄建设边界

◆ 引导宅基地、产业用地等建设活动向村庄边界集聚，除上位规划明确的产业用地、基础设施用地以及零星机动指标落地之外，不得在村庄建设边界外新增建设用地。



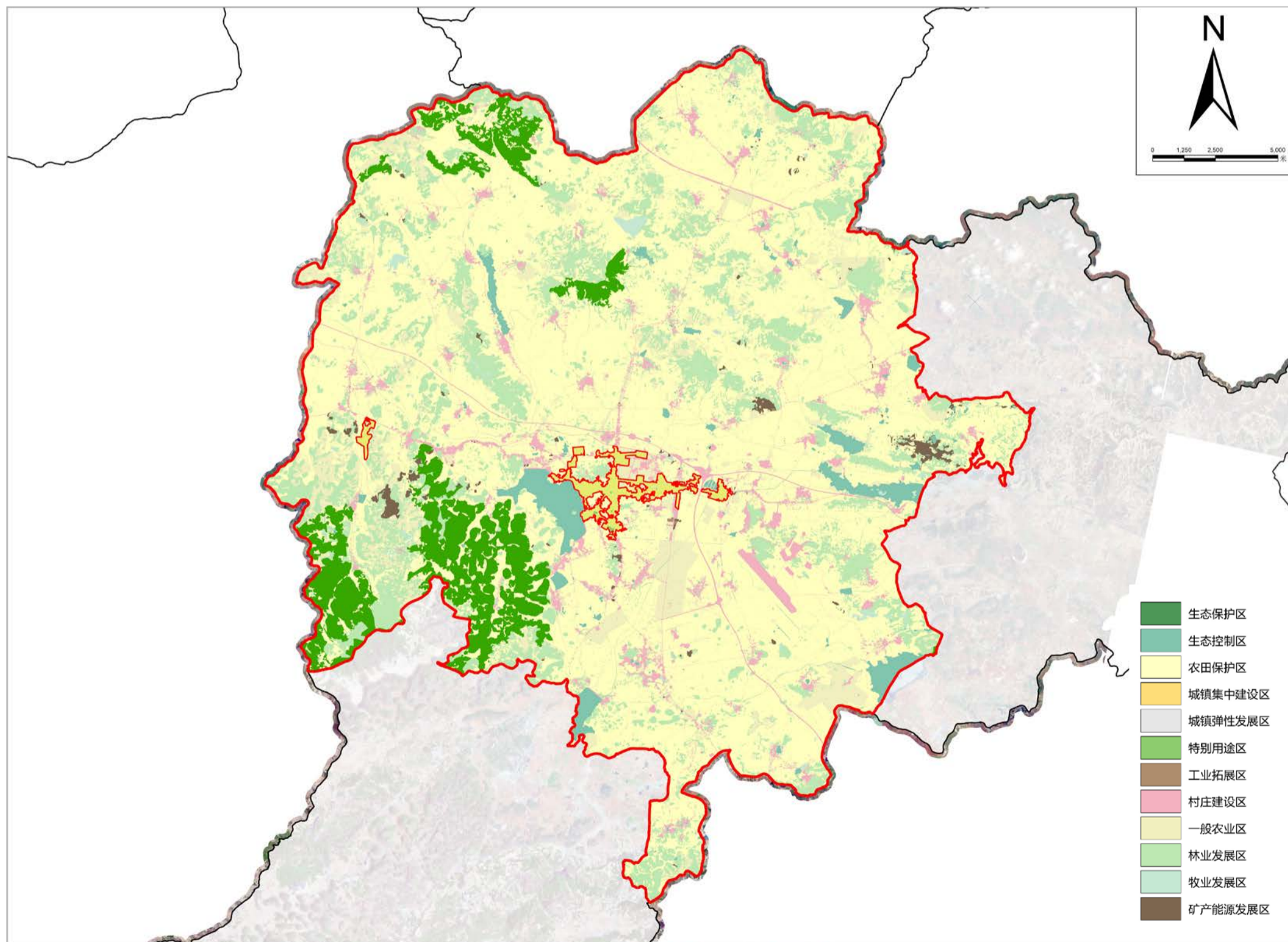


## 2.3空间结构与用地布局

### 规划分区

规划分区落实砚山县国土空间规划要求、为本行政区域国土空间保护开发做出综合部署和总体安排，应充分考虑生态环境保护、经济布局、人口分布、国土利用等因素。

规划分区包括生态保护区、生态控制区、农田保护区、城镇发展区（城镇集中建设区、城镇弹性发展区、特别用途区、工业拓展区），乡村发展区(村庄建设区、一般农业区、林业发展区、牧业发展区、矿产能源发展区)

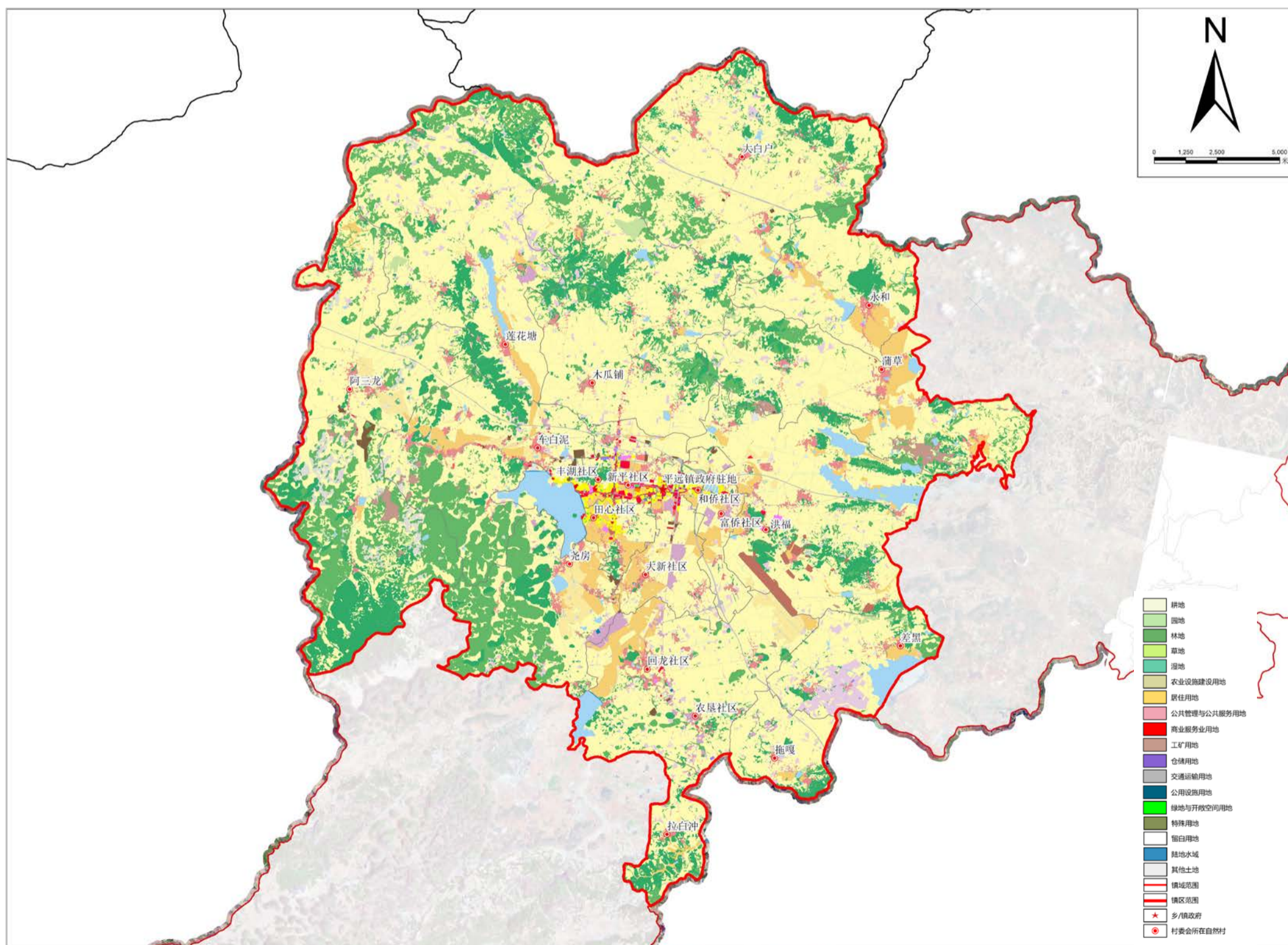




## 2.3空间结构与用地布局

### 用地布局

优化农用地结构，落实最严格的耕地保护制度，支持高原特色农产品生产，合理保障农业设施建设用地。优化建设用地结构，城乡建设用地结构进一步优化，保障交通、市政、公服、产业等基础设施落地。稳定自然保护用地等空间，保持陆地水域面积相对稳定。





# 03

## 资源保护与利用

3.1 粮食安全与耕地资源保护利用

3.2 林草湿地资源保护利用

3.3 水资源保护利用

3.4 历史文化遗产与自然遗产保护利用



### 3.1 粮食安全与耕地资源保护利用

#### 严格保护耕地和永久基本农田

- 确保完成耕地和永久基本农田保护目标。
- 严格执行永久基本农田保护措施。

#### 全面落实耕地用途管制

- 严格耕地占补平衡
- 实施耕地进出平衡
- 实施耕地种植用途管控

#### 适度开发耕地后备资源

- 全面落实占补平衡和进出平衡政策，确保到2035年耕地保护目标任务不减少。
- 以坝区周边为重点，适度开发宜耕后备资源。





## 3.2 林草湿地资源保护利用

### 林地资源保护利用

- 推行林长制，落实森林覆盖率指标；
- 实行林地分级分类保护和差别化管理；科学划定造林绿化空间和林地后备资源补充空间。

### 草地资源保护利用

- 增强草原生态系统的生物多样性，强化山地草甸等典型草地保护；
- 严格控制天然草原载畜量；
- 提高天然草原综合植被盖度；
- 开展重点区域退化草原生态修复。

### 湿地资源保护利用

- 实施湿地面积总量管控，确保湿地面积保持稳定，稳步提高湿地保护率；
- 加强湿地生态环境保护，以稼依水库为主体，实施水质整治、自然岸线维护、水系连通等生态修复措施，恢复湿地生态环境。





## 3.3 水资源保护利用

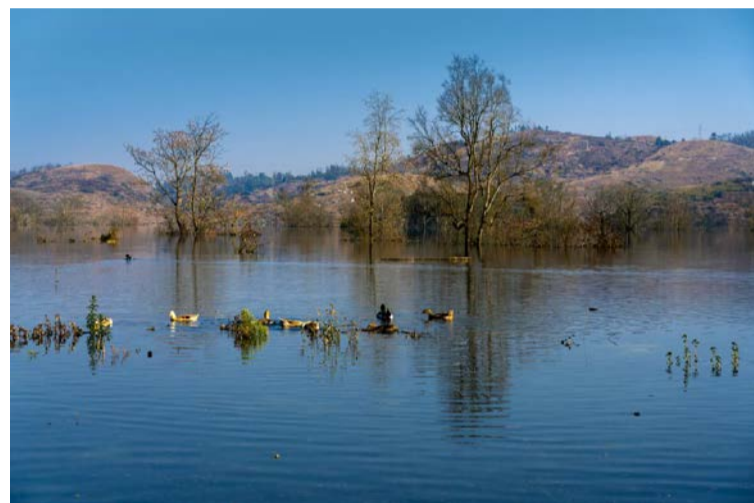
### 加强河湖资源保护

全面落实河(湖)长制,强化目标考核和责任追究制,落实水资源保护利用措施,持续推进河湖系统保护和水生态环境整体改善,维护河湖健康生命,确保现状水域面积不减少。



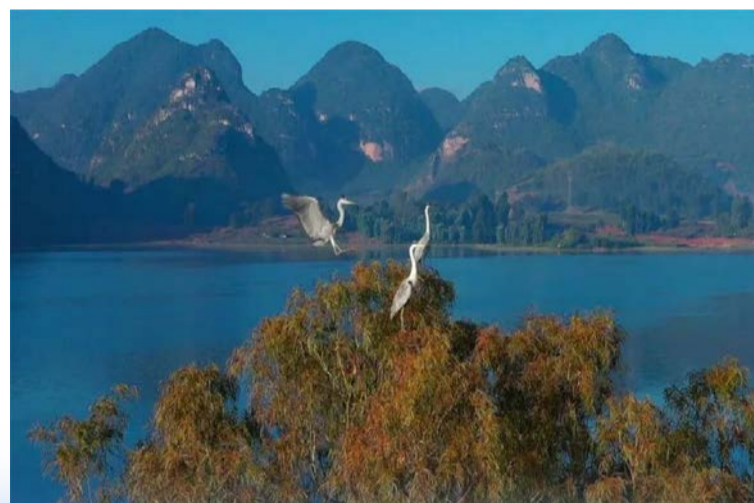
### 提高水资源利用

水平优化用水结构,按照工农业用水负增长、生活用水控制增长、生态用水适度增长的原则,加强节水管控,提高水资源综合利用效率和工业用水重复利用率,形成与社会、经济发展相匹配的用水结构。



### 水源涵养区保护

加强水库等引用水源地的生态环境保护、行政监督和管理,提高集中式饮用水源水质达标率。









# 04

## 镇村统筹发展

4.1 乡村居民点布局 and 分类指引

4.2 产业空间布局

4.3 城乡生活圈构建和公共服务设施配置

4.4 特色风貌塑造



## 4.1 乡村居民点布局 and 分类指引

### 人口规模预测

近期2025年全镇总人口数约为103860人。

远期2035年全镇总人口数约为111918人。

### 镇村体系优化

镇村等级分为镇、中心村、基层村三个层次。



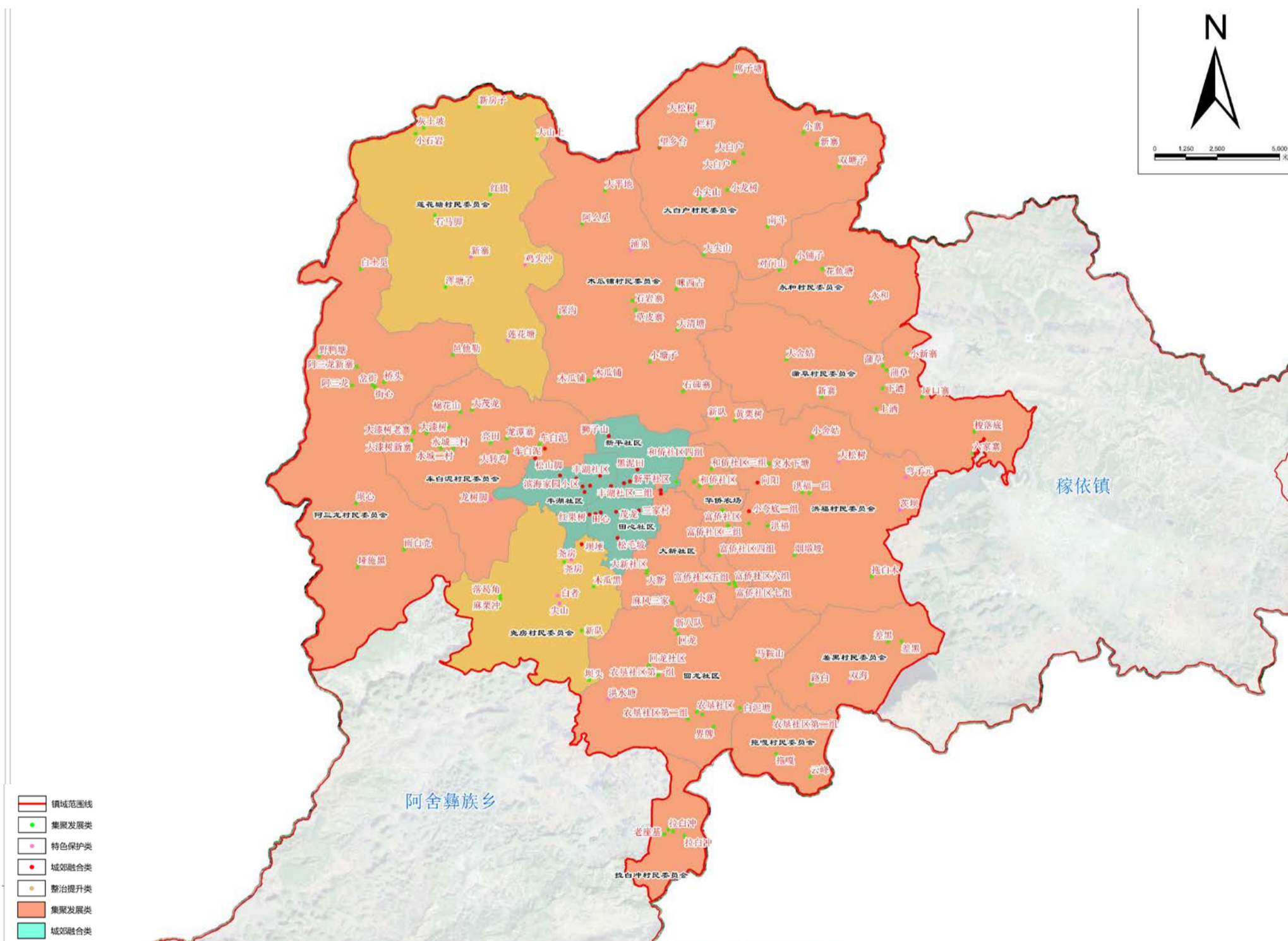


## 4.1 乡村居民点布局 and 分类指引

### 村庄分类指引

**村庄分类管控：**将村庄进行分类，共分为集聚发展类，整治提升类，特色保护类，城郊融合类。

**村庄管控指引：**引导村民集中建设，有序推进人居环境提升改造，补齐设施短板，改善提升村庄品质，推进城乡一体化。





## 4.2 产业空间布局

### 产业布局

- 稳定粮食生产，加快烤烟发展，壮大畜牧产业，发展烤烟、蔬菜、水果产业。整合以平远镇为核心组建平远循环经济示范区实行管委会制度，适度拓宽城市用地，优化空间结构，促进现代循环经济产业发展，提高综合服务水平，重点扶持中心城市建设，使其快速发展成为坝区城镇。
- 农业基础逐步稳固，三七、烤烟、辣椒、蔬菜、畜牧等传统产业不断发展壮大，烟叶“品牌”进一步巩固。



### 乡村振兴示范引领

深入实施“乡村振兴”百千万“示范工程，加快形成”一村一品“发展格局，以美丽村庄、示范村庄进行示范引领建设，巩固高原特色农业现代化生产基地空间，建设宜业乡村、和美乡村。

在平远片区开展具有区域特点的铸牢中华民族共同体意识示范区、乡村振兴示范区、社会治理体系和治理能力现代化标志区建设。



## 4.3 城乡生活圈构建和公共服务设施配置

### 城乡生活圈构建

- 落实10分钟社区生活圈
- 构建系统化、网络化的乡村生活圈，按照村庄分类，明确各类村庄公共服务与基础设施配置标准。

### 公共服务设施配置

- 统筹布局乡村公共服务设施，促进设施共建共享，健全城乡融合、全民覆盖、均衡发展的乡村基础设施和公共服务设施体系

设施类型	配置要求
公共教育设施	加快规划建设乡村地区学校，以相对集中办学和适当分散办学相结合的形式，扩大普惠型幼儿园覆盖面；完善特殊教育保障体系。
医疗卫生设施	对乡镇卫生院进行优化配套建设，加强街道社区卫生服务中心建设；社区（村）级综合文化室，实现基层文化设施全覆盖。
公共文化设施	重点补充基层文化设施，积极扩建、新建乡镇级综合文体中心。规划设置社区（村）级综合文化室，实现基层文化设施全覆盖。
公共体育设施	保障乡镇级体育设施用地面积，提高基层体育设施覆盖率。鼓励体育场地与公园绿地及开敞空间兼容设置。
社会福利设施	保证养老服务设施的配置。社区结合老残卫设施建设养老驿站，农村完善晚年驿站，实现社区（村）级社会福利设施全覆盖，建设乡镇未成年人保护工作站。
其他设施	完善殡葬公共服务设施体系建设。农村公益性公墓（骨灰堂）乡镇覆盖率达100%。





### 4.4特色风貌塑造

#### 全域城乡空间形态

规划突出平远镇的自然特征，依托丰收水库、山体、镇域道路，通过景观节点、景观轴线、特色景观区等要素共同构筑景观体系，组织空间景观网络，营造具有时代特征与传统特色的现代城镇风貌。

#### 城乡特色景观风貌导控

- 建筑风貌引导:对保存较好的历史建筑进行保护、修缮，新建民居建筑及民居改造参考相关引导户型设计，加强新老建筑风貌协调。
- 公共空间环境整治:开展村庄环境“三清、三拆、三微”整治。清理村庄垃圾，清理乱堆乱放;清理池塘沟渠，拆除乱搭乱盖、清除不合规墙体广告、拆除废弃建筑，微田园、微果园、微菜园整治房前屋后和户与户之间的空地，有效解决村内闲置土地节约、集约利用的问题。
- 景观与绿化环境整治:通过乡土景观元素的运用，营造与自然环境相协调的村容村貌，设置休闲游憩健身场地，完善景观系统，再现乡土气息浓厚充满乡村活力、和谐的乡土村落景观。





# 05

## 基础设施支撑体系

5.1 交通设施

5.2 水利设施

5.3 市政基础设施

5.4 综合防灾与安全韧性



## 5.1 交通设施

- 加快推进丘砚高速、文砚大道等重大项目建设，实现与周边省（区）、县（市）全通高速，着力构建安全便捷高效智慧绿色经济的现代化综合交通运输体系。
- 积极推进开远经平远街至砚山铁路、平远大白户火车站建设项目。
- 加快推动蒙自鸣鹭至阿舍至平远一级公路等项目前期工作，大幅提升公路等级，提高公路交通服务保障能力。
- 加强和完善公路运输站场、城市停车场建设，高效对接各种综合运输方式联接，推进城乡公共交通一体化，最大限度发挥综合运输效能作用。





## 5.2 水利设施

### 统筹城乡水利设施布局

实施多水源联合调度的水系连通工程。推进水库改扩建，完善水利设施，保障平远镇的用水需求。

### 全面提升水安全保障能力

提高供水保障能力，至2035年，供水保证率达到95%以上；农村自来水普及率达到100%。

统筹城乡供水，逐步改造现有供水设施，推进老旧管网改造，加快各地区骨干水厂和输水干管建设，形成完善的区域供水系统，实现多水厂联网供水，保障供水系统的安全性、可靠性。





## 5.3 市政基础设施

### 给水设施布局



构建立体、综合、多功能的供水安全保障网。制定镇区供水保障方案和重点灌区供水保障方案，构建供水安全多级屏障，全流程保障饮用水安全。

### 排水设施布局



提高雨水排水防涝设施标准，加快市政排水系统建设与改造，完善雨水排水防涝系统，提高城乡污水处理及资源化利用水平。

### 电力设施布局



构建多元、绿色、低碳的电源供应结构，统筹协调清洁能源与传统能源结构，共同满足新增用电需求。

### 电信设施布局



推进新一代通讯基础设施建设。适当超前部署新型基础设施，持续推进基于5g、千兆光网协同发展，建设高速、泛在的信息通信基础设施。

### 燃气设施布局



完善中心镇区范围内燃气供应，完善城镇燃气管网及配套设施，推进燃气下乡，构建多元供气格局。

### 环卫设施布局



完善垃圾分类、收集及综合处理系统。采取“户分类、村收集、乡转运、县处理”收集处理模式。



## 5.4综合防灾与安全韧性

### 加强抗震防灾系统



中心镇区抗震设防标准为6度，地震动峰值加速度0.05g。重大基础设施等生命线工程设施和重要建筑物提高一个等级设防。

### 完善防洪排涝体系



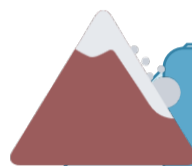
规划防洪标准为20年一遇，规划山洪防治标准为10年一遇，涝防治设计重现期为10年一遇暴雨。

### 加强消防安全设施



至2035年，中心镇区设置政府专职消防队以及设置消防工作站。健全消防救援体系。

### 统筹公共卫生应急设施



提升中心镇区卫生院应急能力，增强灾害的应对性和综合抗灾能力，完善应急医疗设施布局。

## 科学谋划人防空间

结合人民防空发展需求及新形势下国家军事战略方阵要求，确定总体防护体系发展目标及人防工程发展目标。



# 06

## 生态修复与国土综合整治

6.1 山水林田湖草系统修复

6.2 国土综合整治

6.3 矿山生态修复



## 6.1 山水林田湖草系统修复

### 水生态治理

实施水生态环境质量提升工程，重点推进丰收水库的河流水污染防治综合治理工程，开展重要饮用水地保护区环境整治工程，以及村庄污水治理工程。



### 林草修复

实施森林生态保护修复治理工程。开展国土绿化行动，重点对宜林区域实施造林绿化工程，至2035年，基本实现除永久基本农田以外的面山绿化全覆盖。

### 水土流失治理

实施水土流失治理修复工程。持续推进以小流域综合治理，同步开展坡耕地水土流失综合治理、生产建设项目水土流失治理等工程。



### 土壤污染治理

实施土壤污染重点区域治理修复工程，至2035年，土壤环境质量稳中向好，农用地和建设用土壤环境安全得到有效保障土壤环境风险得到全面管控。



## 6.2 国土综合整治

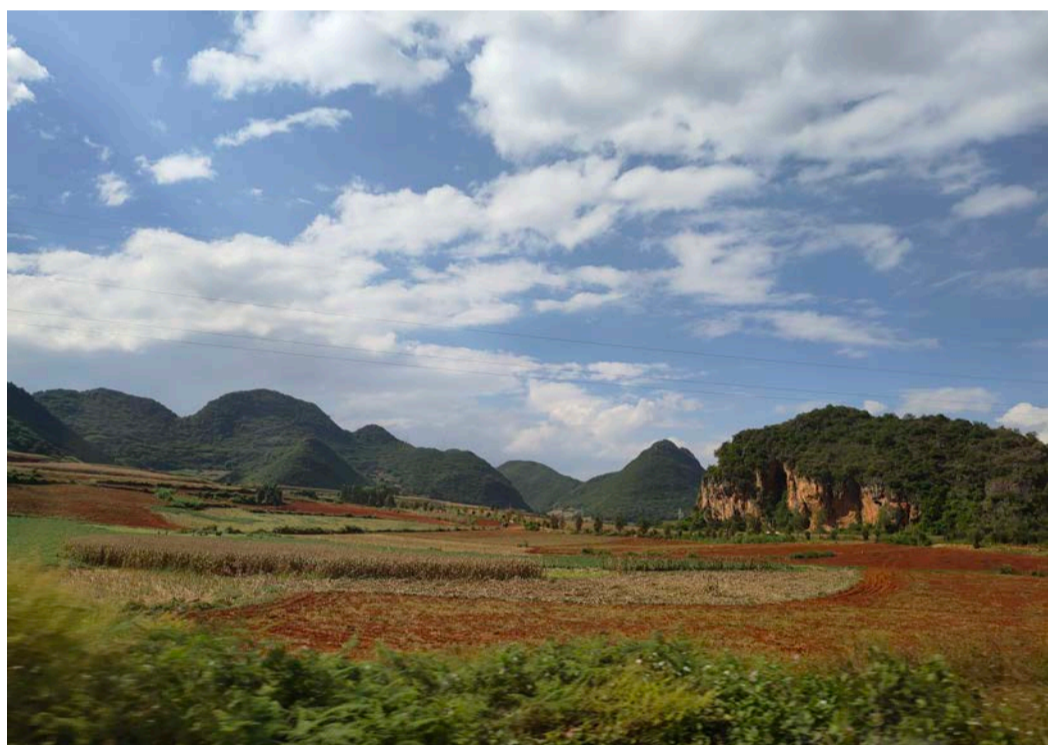
### 农用地综合整治

- 大力开展高标准农田建设和高效节水灌溉。
- 稳步推进耕地提质改造。
- 适度开发耕地后备资源。



### 闲置低效建设用地整治

统筹各类建设用地需求，稳妥有序开展闲置农村宅基地、工矿废弃地等闲置、低效建设用地的整治，结合增减挂钩引导零散居民点向村庄建设边界内集聚，逐步推动农村建设用地布局优化，提升土地利用节约集约水平。



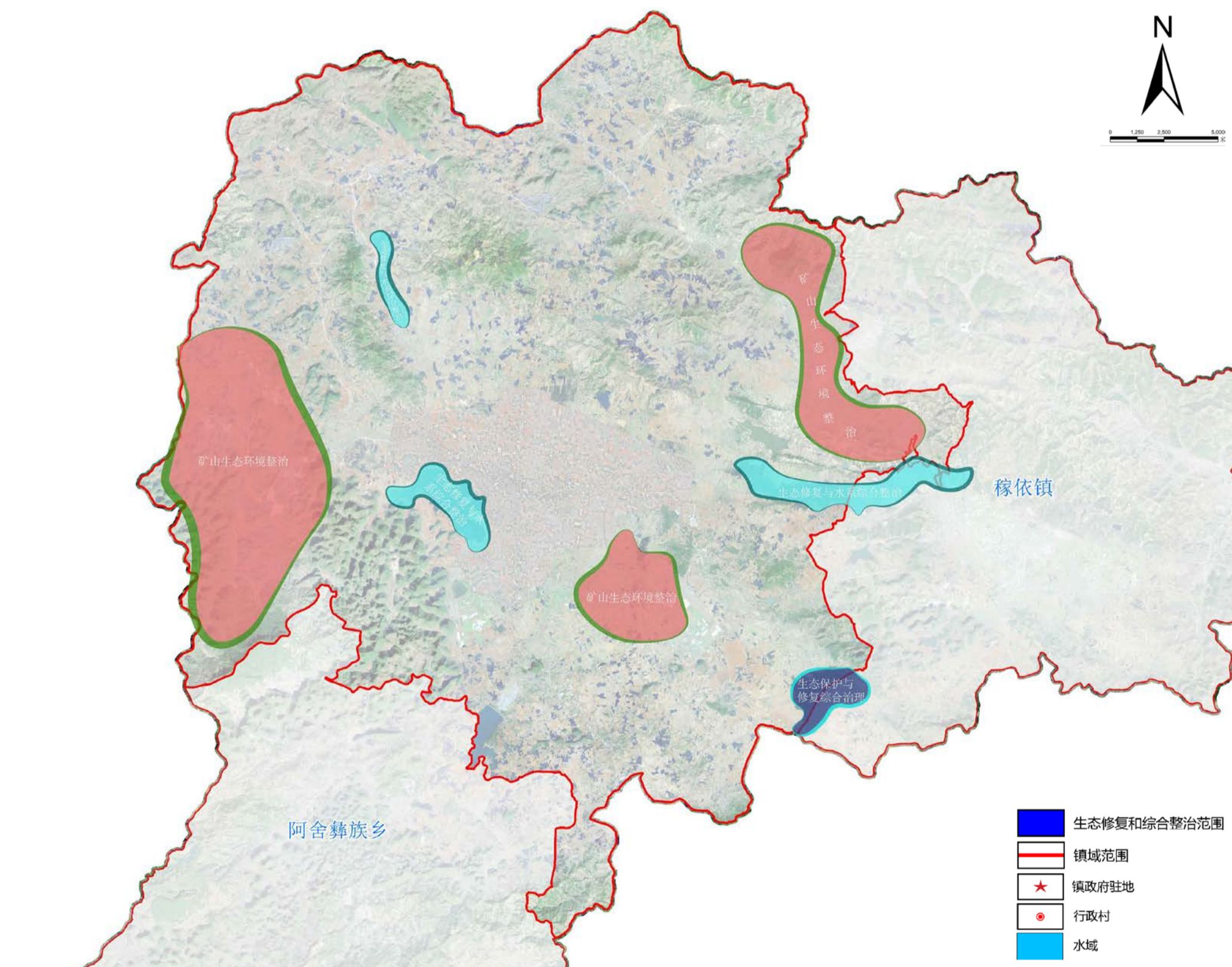


## 6.3 矿山生态修复

### 矿山生态修复

矿山生态环境整治区域主要是废弃矿山治理和目前正在开采和计划开采的矿区环境整合优化。废弃矿山治理区域主要分布在平远镇东部、正在开采矿山治理区域主要分布在平远镇西部。

- 制定“一矿一策”修复档案和修复方案，按自然恢复、辅助再生、生态重建、转型利用等模式进行分类整治。
- 对历史遗留废弃矿山进行拆旧复垦复绿，最大限度减少裸露地面，改善和恢复矿区周边生态环境质量。
- 至2035年，历史遗留矿山生态修复工作基本完成，矿山生态环境明显好转，绿色矿山建设成效显著，形成矿产资源勘查开发与生态环境保护相协调的绿色发展新格局。





# 07

## 中心镇区规划

7.1 建设用地与人口规模

7.2 规划分区和用地布局

7.3 道路交通规划

7.4 公共绿地与开敞空间

7.5 公共服务设施规划

7.6 市政基础设施规划

7.7 综合防灾规划

7.8 开发强度

7.9 四线控制



## 7.1 中心镇区建设用地与人口规模

### 人口规模预测

近期2025年中心镇区规划总人口21646人，  
远期2035年中心镇区规划总人口23326人。

### 建设用地规模

平远镇中心镇区划定城镇开发边界规模6.08平方千米。  
规划至2035年，人均城镇建设用地面积控制在115平方米/人以内。



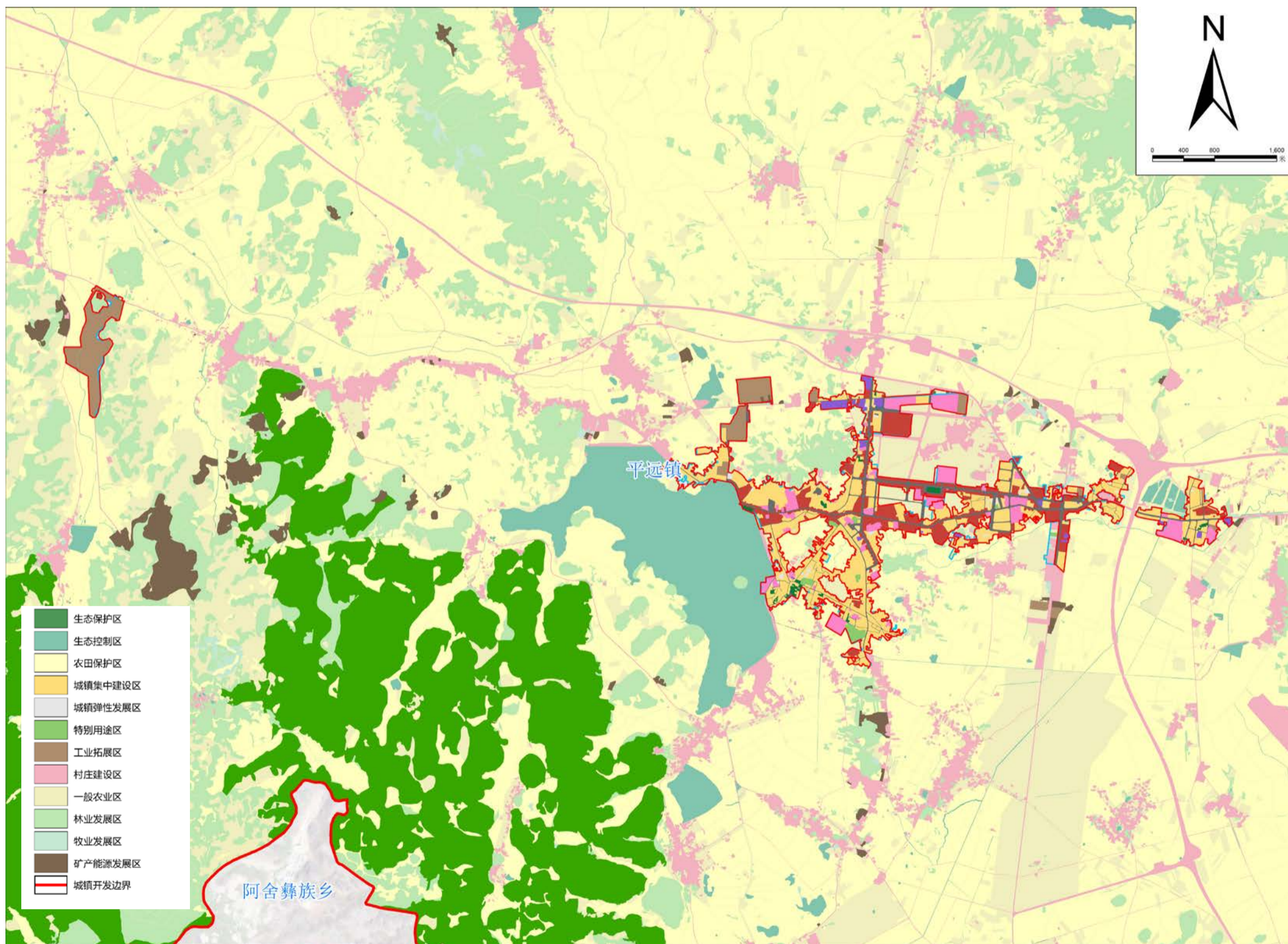


## 7.2中心镇区规划分区和用地布局

### 规划分区

中心镇区国土空间规划分区以“三区三线”划定成果为依据，强化底线管控，划定国土空间规划分区。

规划分区包括生态保护区、生态控制区、农田保护区、城镇发展区（城镇集中建设区、城镇弹性发展区、特别用途区、工业拓展区）、乡村发展区（村庄建设区、一般农业区、林业发展区、牧业发展区）、矿产能源发展区。

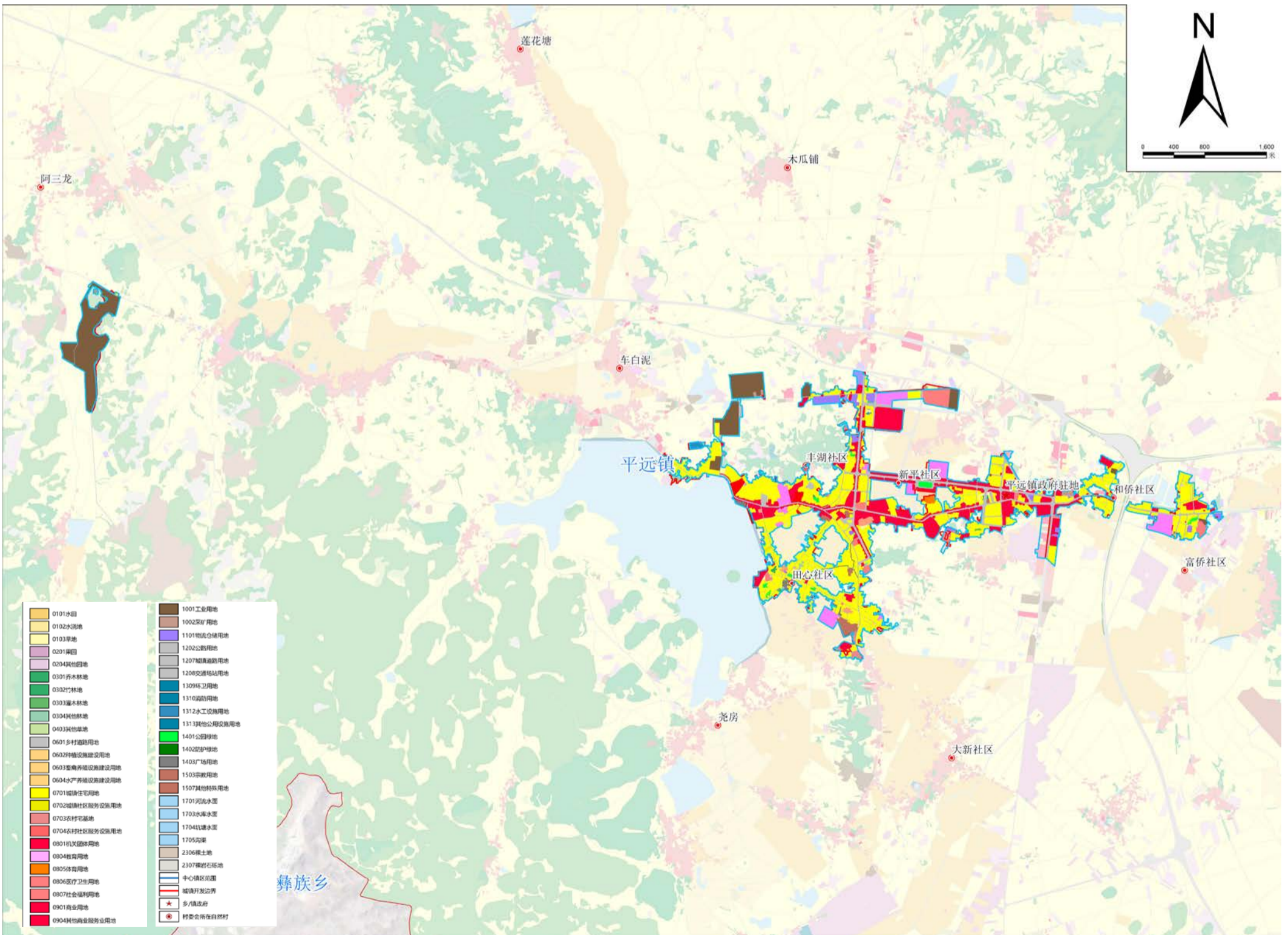




## 7.2 中心镇区规划分区和用地布局

### 用地布局

优化中心镇区建设用地结构布局，优先保障交通运输、公用设施、公共管理与公共服务、绿地与开敞空间用地，合理布局居住用地，鼓励土地混合使用，提高用地集约水平，建设便利高效、宜业有活力、宜居有魅力的镇区。





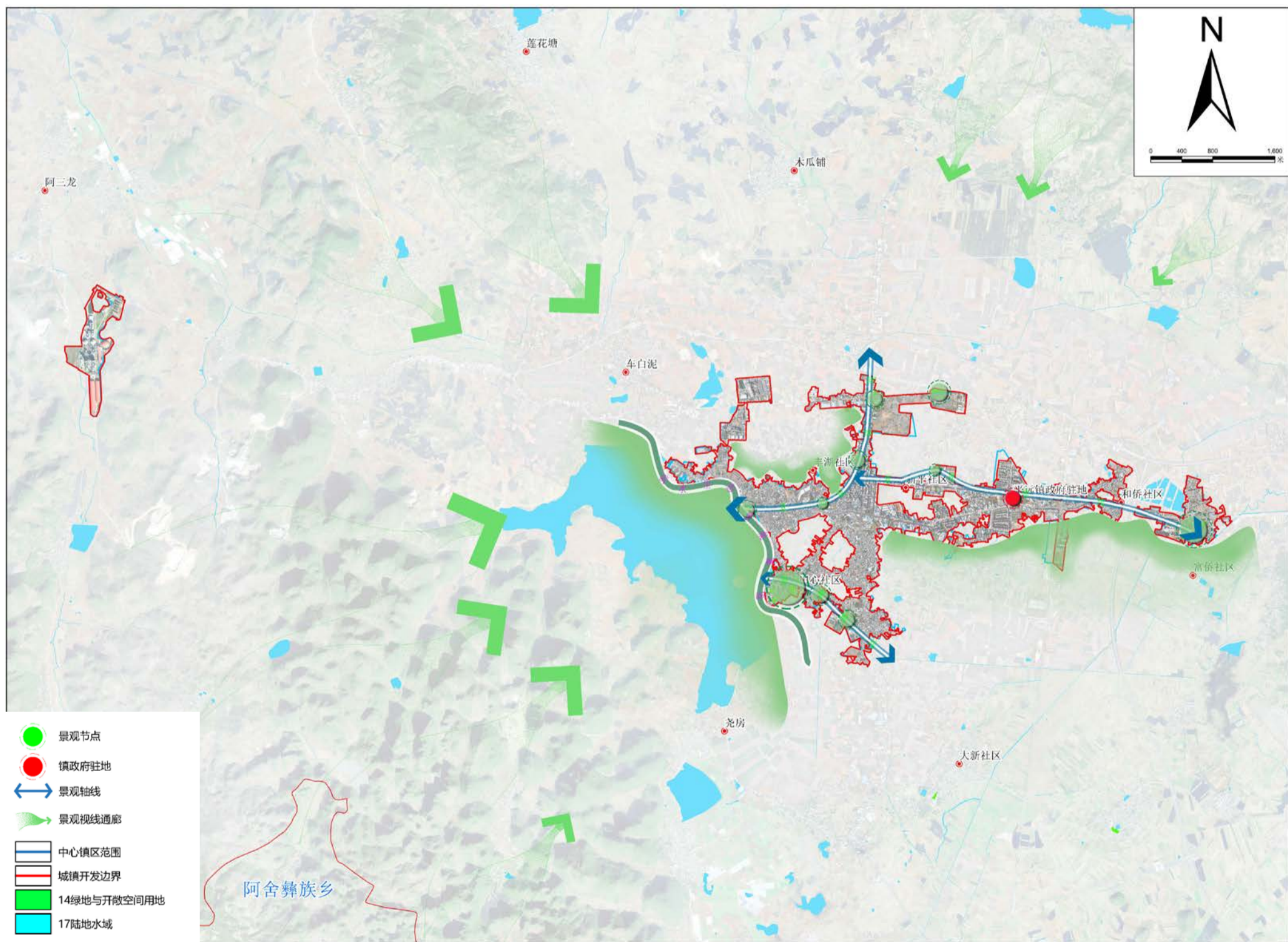




## 7.4中心镇区公共绿地与开敞空间

### 公共空间体系

结合镇区生态网络结构主骨架和周边山体及大型田园地块，形成“一核四轴、多点”的城市蓝绿开敞空间结构。至2035年，绿地总量明显提高绿地系统格局日趋优化、人居环境品质明显提升、风貌特色逐步彰显、城市与自然和谐共生。





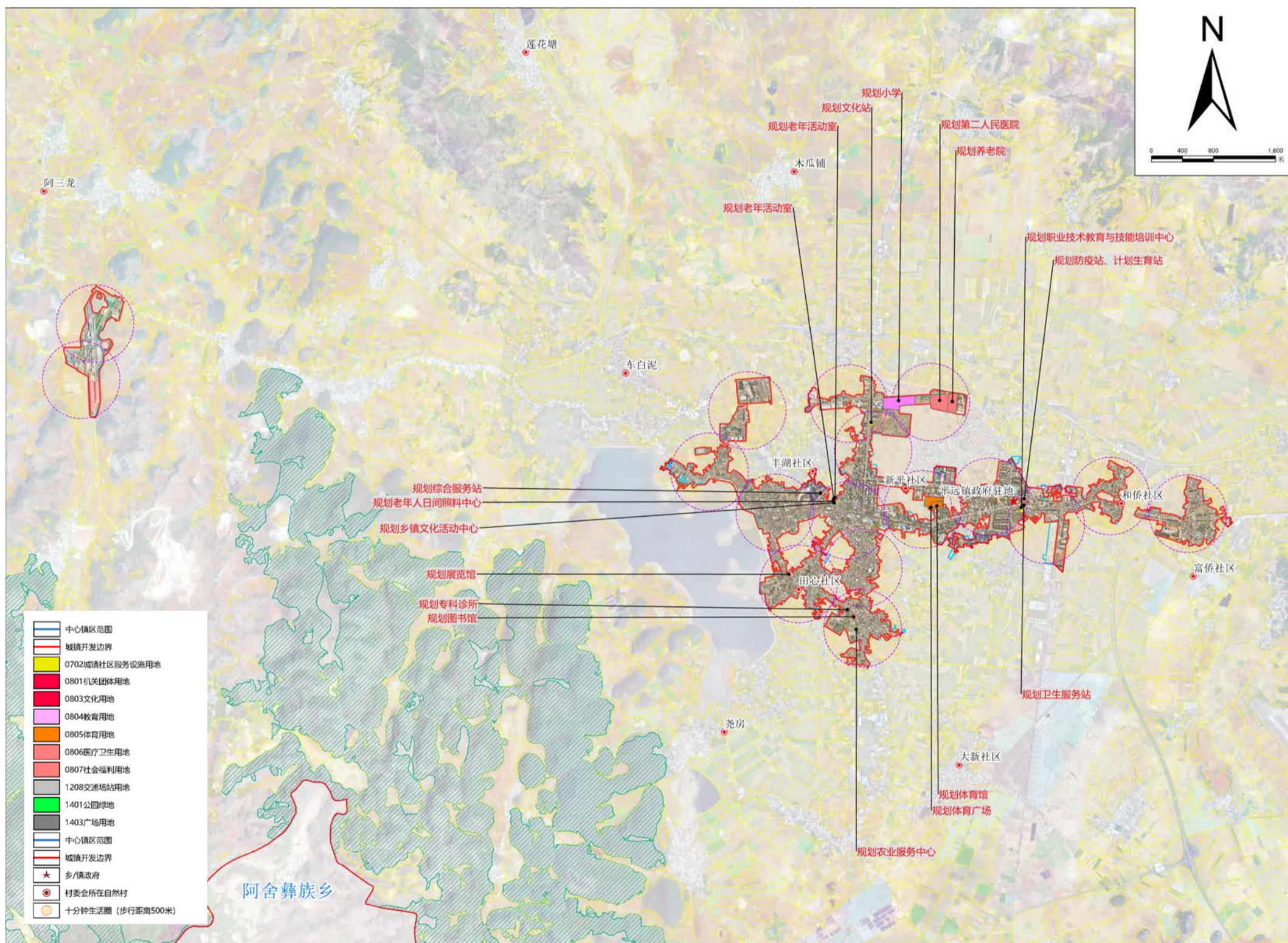
## 7.5中心镇区公共服务设施规划

### 划定社区生活圈

建设面向平远镇中心镇区服务的公共服务中心，促进服务设施向基层延伸，划定10分钟社区生活圈。

### 公共服务设施规划

完善教育、医疗卫生、文化、体育、社会福利及其他公共服务设施。





## 7.6中心镇区市政基础设施规划

### 给水设施规划

推进水库水系连通工程建设，实现互连互通、多源互济、联合调度、区域均衡的现代化供水网。

### 排水排污设施规划

鼓励开展雨水资源综合利用,提高污水污泥处理效能和资源能源回收利用水平，加强污水泵站等设施建设。

### 供电设施规划

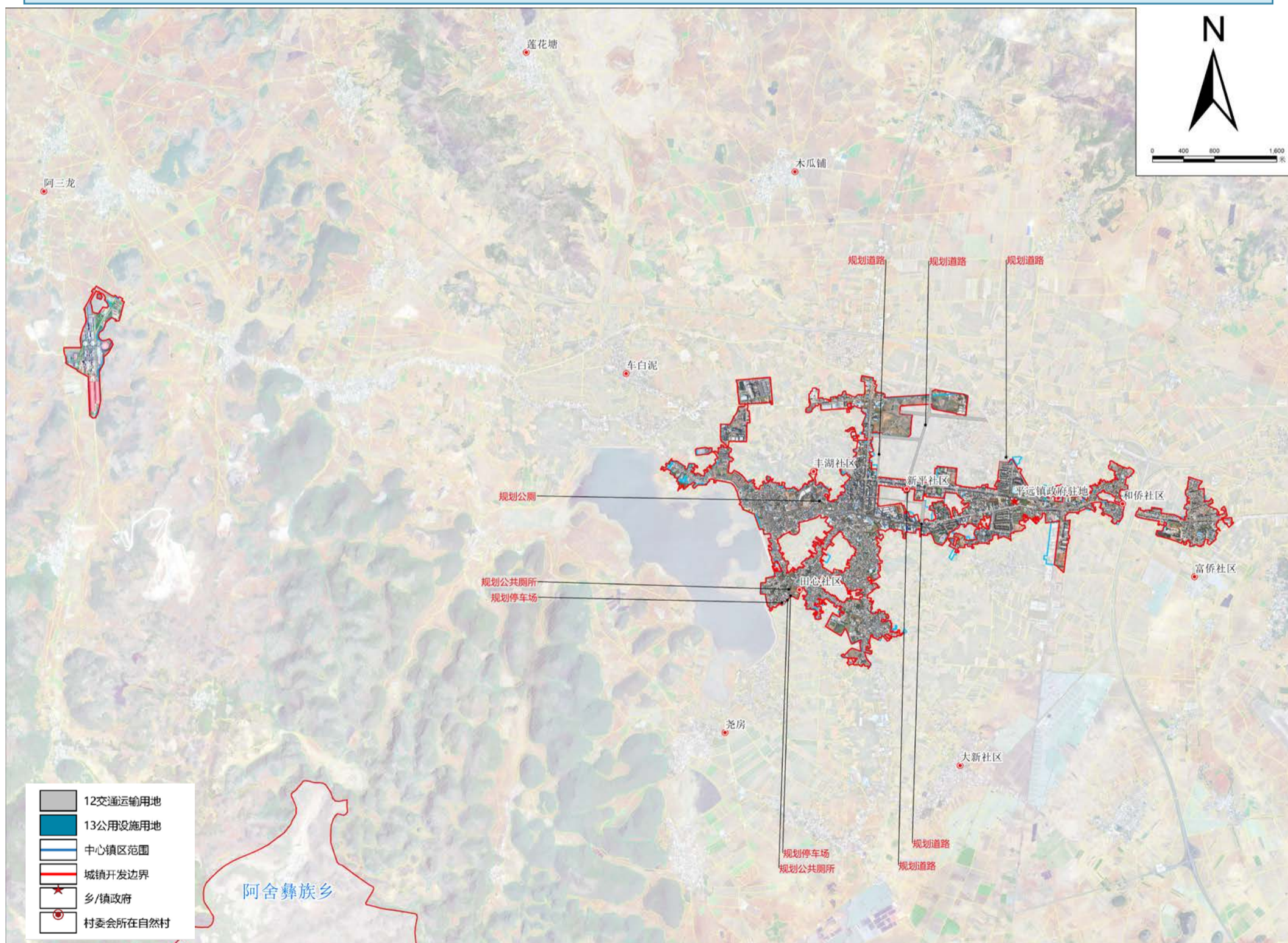
规划现有变电站，加快智能配电网建设。

### 环卫设施规划

合理布局环卫设施，至2035年中心镇区生活垃圾收集率达到100%。

### 通信设施规划

实现全光网城市以及100%千兆接入，实现高速无线数据通讯网络覆盖率达到100%。核心机房覆盖全区通信范围。





## 7.7中心镇区综合防灾规划



### 抗震防灾规划

中心镇区抗震设防标准为6度，地震动峰值加速度0.05g。重大基础设施等生命线工程设施和重要建筑物提高一个等级设防。



### 消防规划

至2035年，中心镇区设置政府专职消防队以及设置消防工作站。健全消防救援体系。



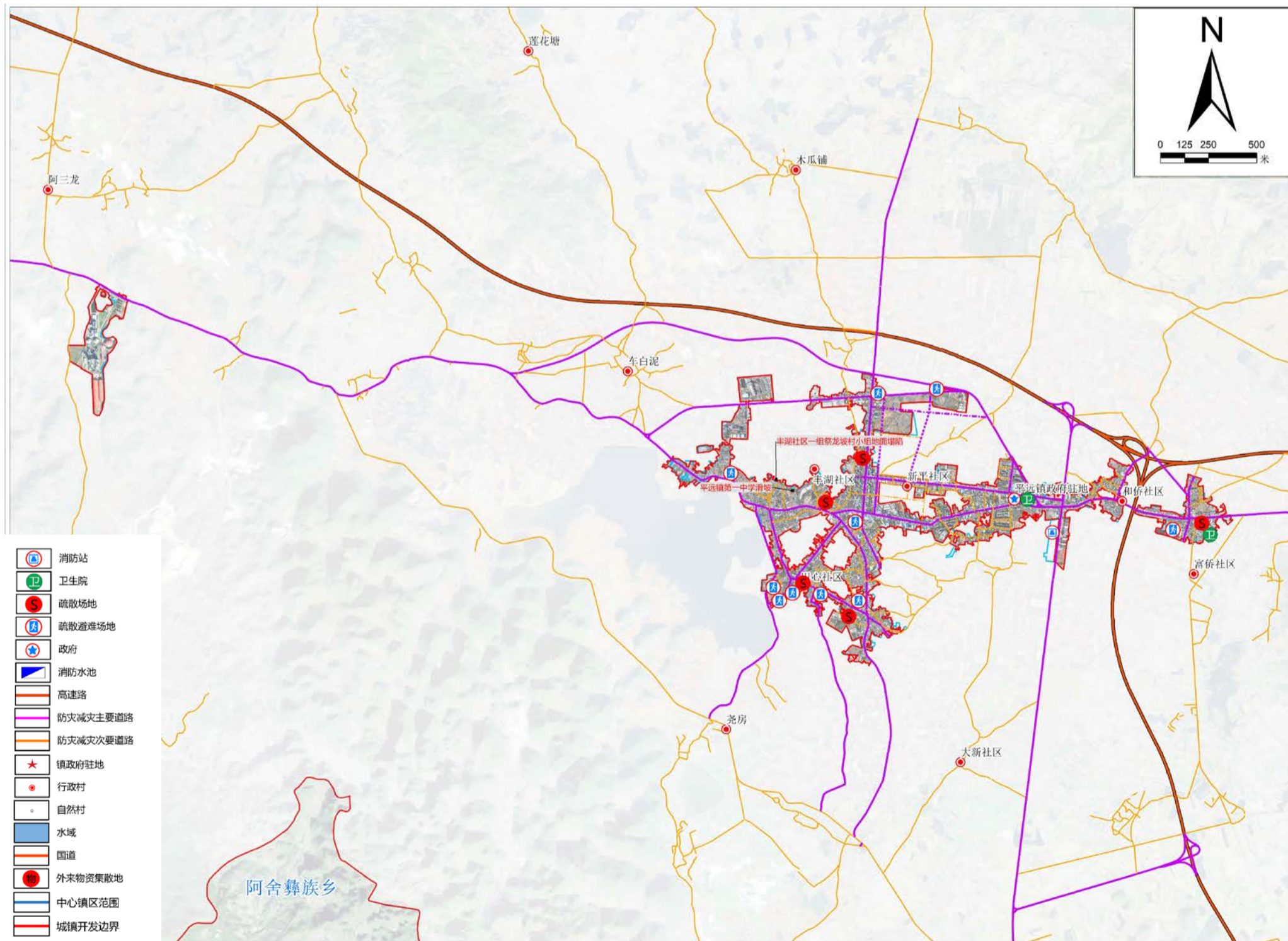
### 防洪规划

中心镇区防洪标准为20年一遇，规划山洪防治标准为10年一遇，涝防治设计重现期为10年一遇暴雨。



### 公共卫生应急设施规划

提升中心镇区卫生院应急能力，增强灾害的应对性和综合抗灾能力，完善应急医疗设施布局。





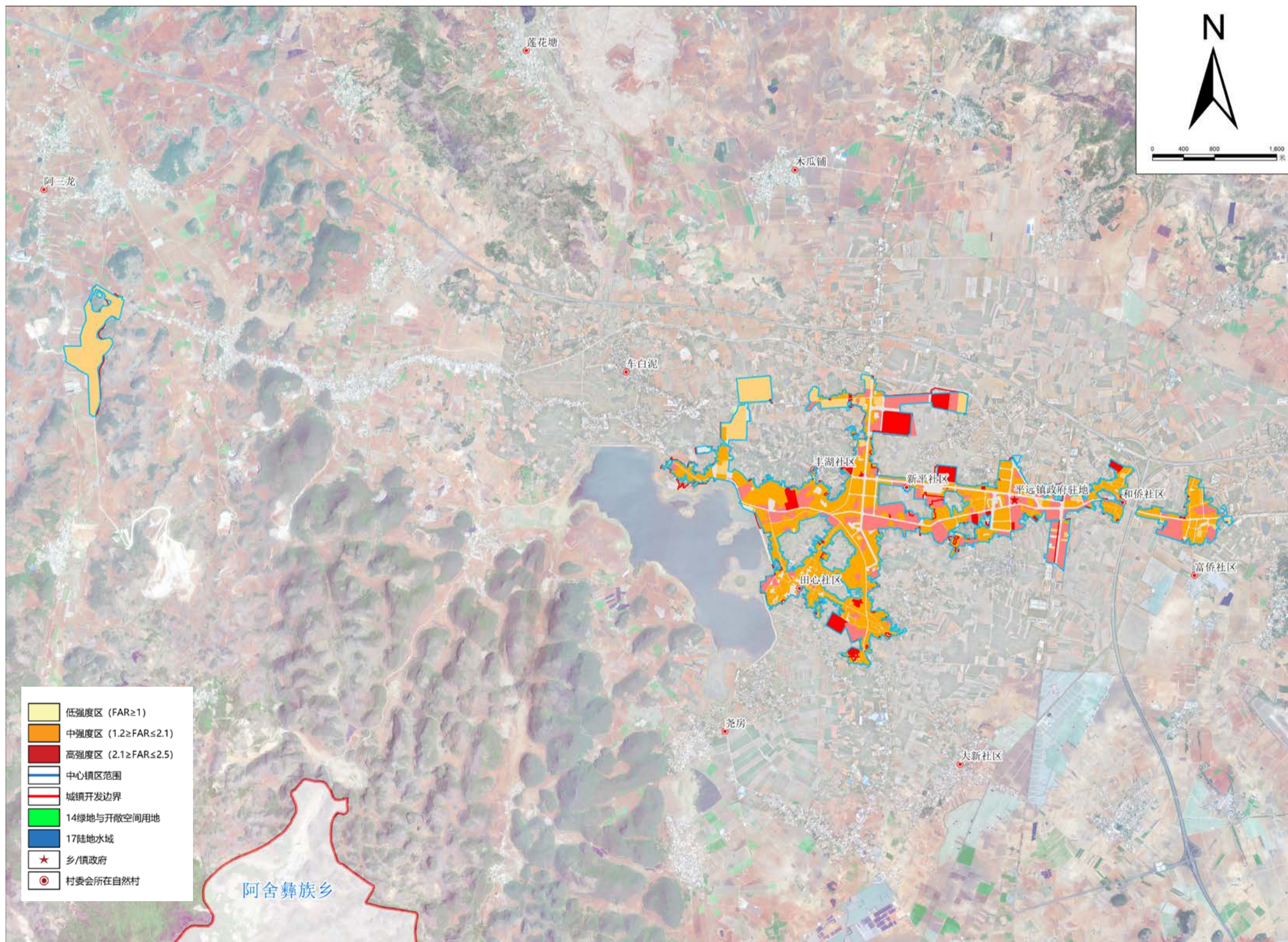
## 7.8中心镇区开发强度

### 开发强度分区

合理引导控制开发强度，划定低强度开发区、中强度开发区、高强度开发区三级开发强度管控分区。

### 开发强度引导

以“山、水、田”串联镇区景观系统，将三者充分结合起来营造山、水、田园一体化的镇区景观。镇区内商业街区体现人文景观特质、市场区展示现代景观特质、居住区注重传统民居与现代民居结合。





## 7.9中心镇区四线管控

### 城市蓝线

城市蓝线包括镇区内规划确定的河流、渠和湿地等城市地表水体保护和控制的地域界线，城市蓝线按照《城市蓝线管理办法》进行管控。

### 城市绿线

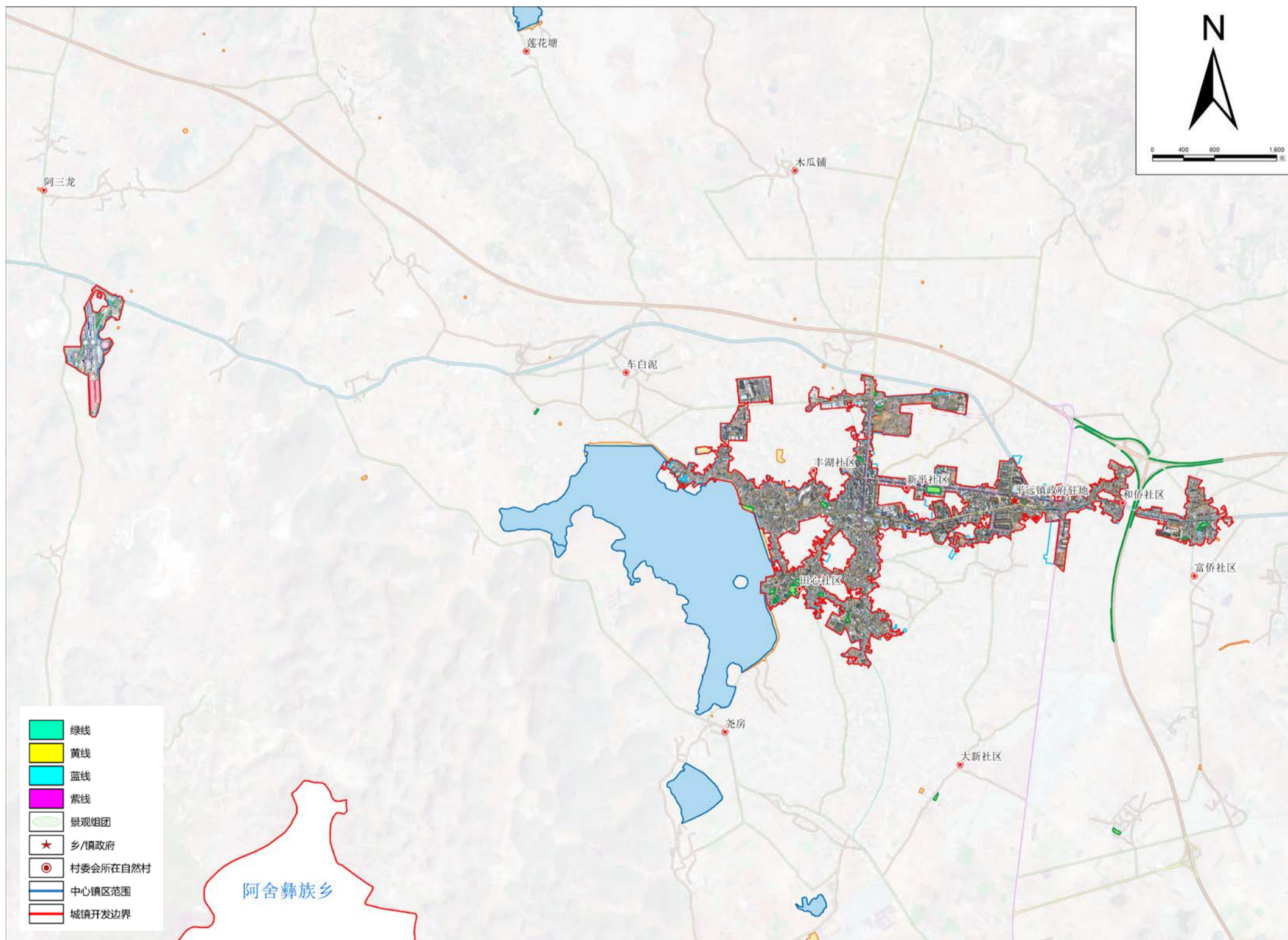
城市绿线将对居民休闲生活、镇域景观多样性以及生态环境质量有重要影响的公园用地、广场用地、防护绿地等结构性绿地纳入绿线，城市绿线按照《城市绿线管理办法》进行管控。

### 城市黄线

城市黄线将对城市发展全局有影响的、规划中确定的、必须控制的基础设施用地的控制界线纳入城市黄线，城市黄线按照《城市黄线管理办法》进行管控。

### 城市紫线

中心镇区紫线将王有德故居纳入紫线。城市紫线按照《城市紫线管理办法》进行管控。





# 08

## 规划传导与实施保障

8.1 详细规划编制指引

8.2 近期行动计划与重点建设项目

8.3 实施保障







## 8.2 近期行动计划与重点建设项目



### 推进新型城镇化建设行动

培育平远镇综合服务型城镇功能，推进镇区提质；提升粮食和重要农产品供给保障能力；完善村庄基础设施和公共服务设施，完善城乡公交一体化建设；提升农村人居环境；推进镇区城市更新，加快镇区低效用地梳理盘活。



### 开展乡村振兴行动

深入实施“乡村振兴”百千万“示范工程”，加快形成“一村一品”发展格局，以美丽村庄、示范村庄进行示范引领建设，巩固高原特色农业现代化生产基地空间，建设宜业乡村、和美乡村。



### 实施重大基础设施效能和城乡韧性提升行动

支持交通基础设施建设；完善镇区和村庄停车设施；加快能源设施建设，完善能源网络结构；推进水利设施建设，完善城乡市政公用设施。



### 落实国土整治和生态修复行动

开展农用地综合整治，进行高标准农田建设、推进耕地提质改造，开发耕地后备资源。推动农村建设用地整理，实施水土流失治理修复、重大地质灾害隐患治理、历史遗留矿山修复、造林绿化等工程。



## 8.3 实施保障

### 加强党的领导

坚持党对国土空间规划工作的全面领导，落实党委和政府国土空间规划管理主体责任。

### 建立规划传导机制

强化规划纵向传导，落实上位规划刚性约束，细化下位详细规划；统筹专项规划横向传导。

### 建立规划实施机制

融入统一的国土空间基础信息平台，严格规划修改审批制度，落实规划实施动态监测评估预警制度，落实规划实施考核督查制度，加强公众参与和规划师下乡服务。

### 完善规划实施配套政策

完善土地利用配套政策，财政税收协同政策，完善空间治理政策。

