

砚山县稼依镇国土空间总体规划 (2021—2035年)

【草案公示】

中國稼依辣椒城

砚山县稼依镇人民政府
二〇二四年九月

注：本次成果为草案公示稿，所有数据和内容以最终批复成果为准。

前言

砚山县为云南省文山州下辖县。稼依镇，隶属于砚山县，稼依镇位于文山州砚山县中西部，平远坝子东南部延伸部分，东接砚山县维摩乡，南连文山市红甸乡，西靠砚山县平远镇，北邻丘北县树皮乡。323 国道及广（州）昆（明）高速公路从镇区穿过。稼依坝子区位优势，交通便利，323国道及广昆高速公路自西向东穿坝子而过，是砚山通往滇中腹地的必经之地，距县城砚山58公里，距省城昆明285公里，距广州、深圳1000余公里。稼依镇依托交通区位优势，围绕“产业转型升级、民本民生改善、城镇面貌改观、生态环境更美”四大目标狠抓“改革、创新、领先”三大关键，做大做强“辣椒、烤烟、蔬菜、畜牧”四大产业，建有西南最大的辣椒产品集散贸易中心和万亩国家商品粮基地，有“鱼米之乡”“辣椒之乡”之美称。

为贯彻落实国家、省、市、县关于建立国土空间规划体系并监督实施的重大决策部署，砚山县人民政府会同县自然资源局组织编制了《砚山县稼依镇国土空间规划（2021-2035）年》（以下简称《规划》）。《规划》结合稼依镇实际情况，基于资源环境承载能力和国土空间开发适宜性评价、国土空间开发保护现状及风险评估，识别全镇国土空间本底条件和资源特征，落实国家、省、市、县级的重大区域战略布局和主体功能分区。明确镇域国土空间保护开发总体格局，强化底线约束，统筹优化三类空间，明确镇域用途分区；加强自然和人文资源要素保护利用；完善基础设施支撑体系；制定国土空间整治和生态修复任务；优化中心镇区空间布局；提出规划传导指引和近期建设计划，完善规划实施保障机制。

《规划》是对稼依镇全域国土空间开发保护作出的具体安排，是指导城乡各类开发建设活动、开展国土空间资源保护利用与修复、制定空间发展政策和实施国土空间规划管理的空间蓝图，是编制城镇开发边界内详细规划和实用性村庄规划的依据，也是开展全域国土空间保护开发活动、实施国土空间用途管制、核发乡村建设规划许可、进行各项建设等的法定依据。



目录 Contents

- 01 功能定位与规划目标
- 02 国土空间结构和用地布局
- 03 资源保护与利用
- 04 镇村统筹发展
- 05 基础设施支撑体系
- 06 生态修复与国土综合整治
- 07 中心镇区规划
- 08 规划传导与实施保障

01

咬定青山不放松



辣椒城欢迎您
青龙小组

功能定位与规划目标

1.1 规划范围和期限

1.2 规划定位和目标

1.3 空间策略

1.1 规划范围和期限

规划范围

镇域包含稼依镇的整个行政辖区，总用地面积为235.97平方公里，含3个社区、6个行政村：大稼依社区、小石桥社区、侨园社区、新寨、店房、大尼尼、小稼依、补佐、落太邑。

中心镇区规划范围为稼依镇人民政府驻地——规划范围包括大稼依社区、小石桥社区。北起广昆高速（G80），南至小石桥社区。城镇开发边界总面积为238.92公顷。



规划期限

规划期限：基期年为2020年，目标年为2035年，近期目标年为2025年。

1.2 规划定位和目标

主体功能定位

主体功能定位：落实《砚山县国土空间总体规划（2021-2035年）》明确的主体功能区布局，稼依镇基本功能为城市化发展区。

功能定位

高原特色农业示范区、滇东南商贸物流中心，区域副中心城镇，“文砚平”经济圈的重要经济发展引擎

规划目标

2025年，国土空间开发保护格局基本奠定。高原特色农业空间基础持续巩固，生态空间实现有效保护，镇村空间进一步统筹优化，镇区集聚效应明显，城镇综合服务功能更加完善，乡村振兴取得重要进展，镇村空间治理体系基本建立。

2035年，高质量、绿色发展的国土空间开发保护新格局全面形成。高原特色农业空间更具特色，生态建设成效显著，城乡实现融合发展，镇区空间更加集约高效，全面形成文砚平经济圈综合服务区，乡村振兴取得决定性进展，镇村空间治理体系更加完善，空间治理能力全面提升。因地制宜建设具有云南特色的山地山水田园城镇，成功构建“文砚平”半小时经济圈丰富多元化的城镇体系格局。



1.3 空间策略

区域协同，开放互联

联动周边乡镇，协同周边区县，强化区域交通、产业、生态、基础设施等协调发展，提升稼依在乡镇发展、区域协作中竞争力。



上下联动、强化实施

坚持底线思维，落实最严格的耕地保护制度、生态环境保护制度和节约用地制度。严格落实上位国土空间总体规划确定的空间底线、约束性指标和强制性内容，保障规划管控的上下传导。



创新驱动、绿色发展

积极培育增长新动能，优化产业空间。落实全县生态保护要求，开展重点片区生态保育合作，围绕全域旅游、乡村旅游空间，保障现代物流、绿色能源等发展空间。推进能源、水资源、土地、矿产等资源的节约和循环利用。



全域统筹、城乡融合

统筹全域要素配置，协调优化生产、生活、生态等各类空间结构和空间布局。推动城乡融合发展、完善镇村体系，统筹优化和资源配置，完善各级各类保障与服务设施。



02

国土空间结构和用地布局

2.1 国土空间底线约束

2.2 统筹划定村庄建设边界

2.3 空间结构与用地布局

2.1 国土空间底线约束

永久基本农田

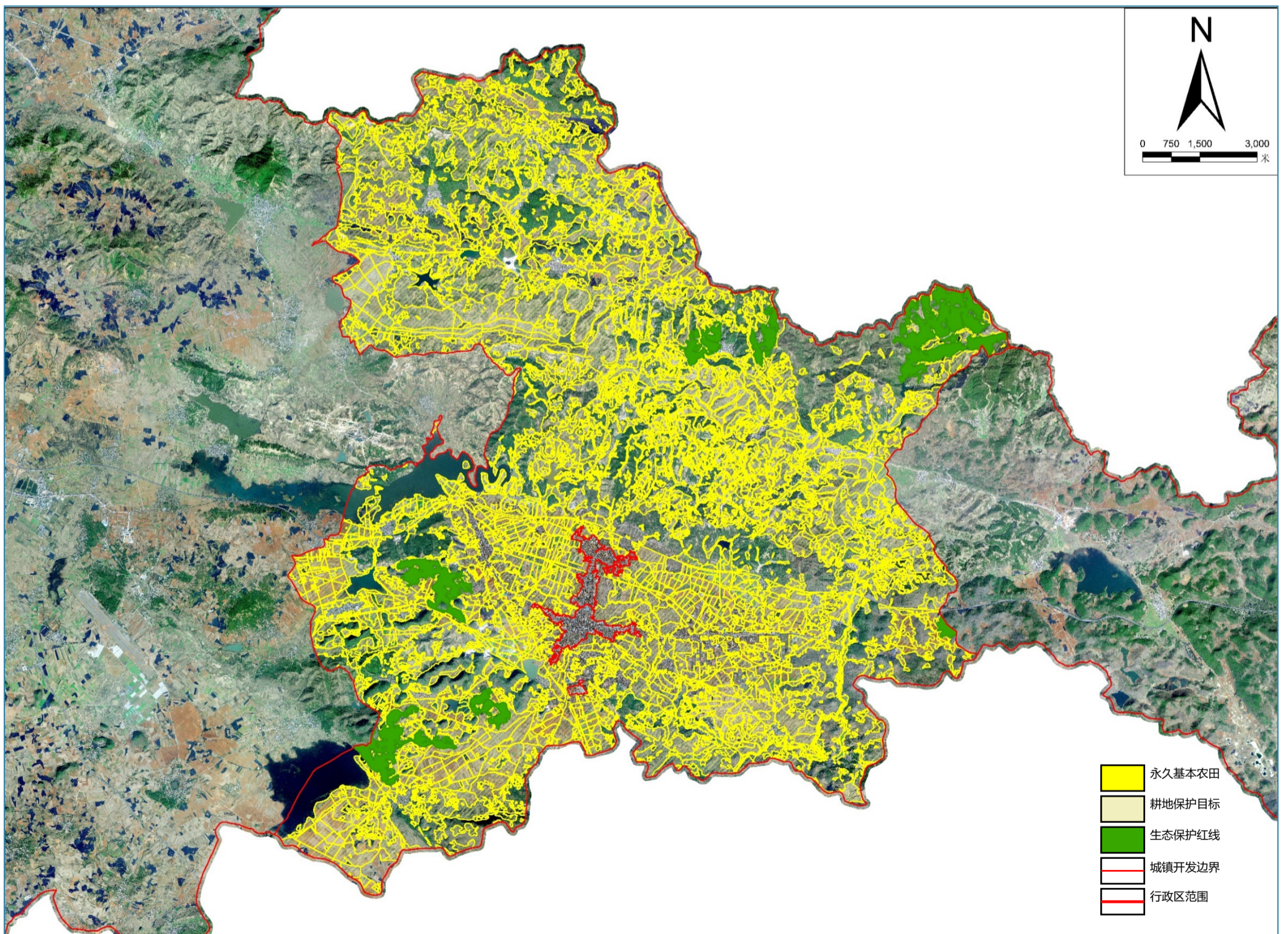
至2035年，稼依镇耕地保护目标不低于13741.45公顷；永久基本农田保护面积不低于12634.48公顷。

生态保护红线

至2035年，稼依镇生态保护红线面积不低于673.16公顷。

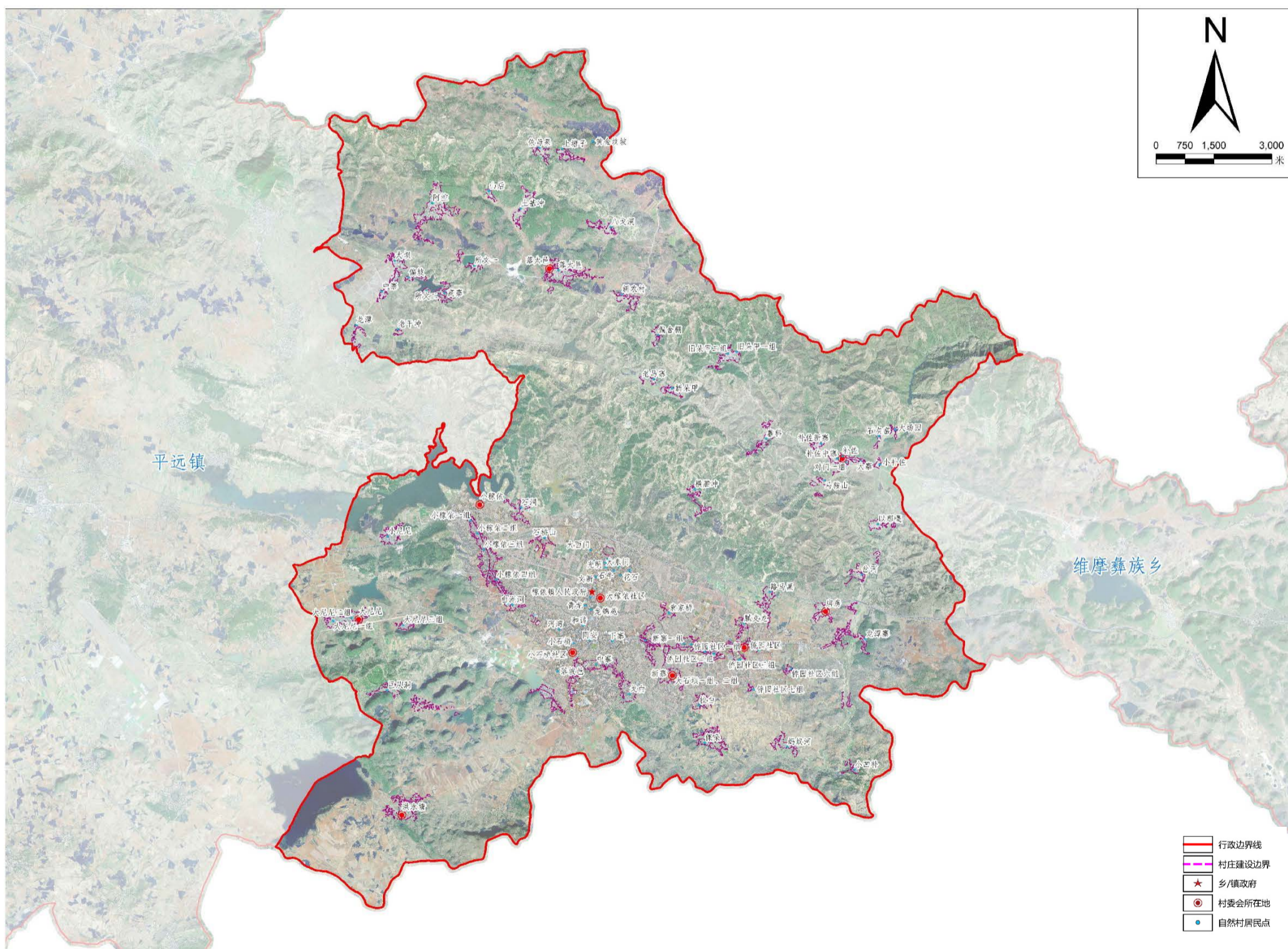
城镇开发边界

统筹安全和发展，全镇划定城镇开发边界238.92公顷。



2.2 统筹划定村庄建设边界

- ◆ 统筹划定村庄建设边界，至2035年，严格管控村庄建设边界面积。
- ◆ 引导宅基地、产业用地等建设活动向村庄边界集聚，除上位规划明确的产业用地、基础设施用地以及零星机动指标落地之外，不得在村庄建设边界外新增建设用地。

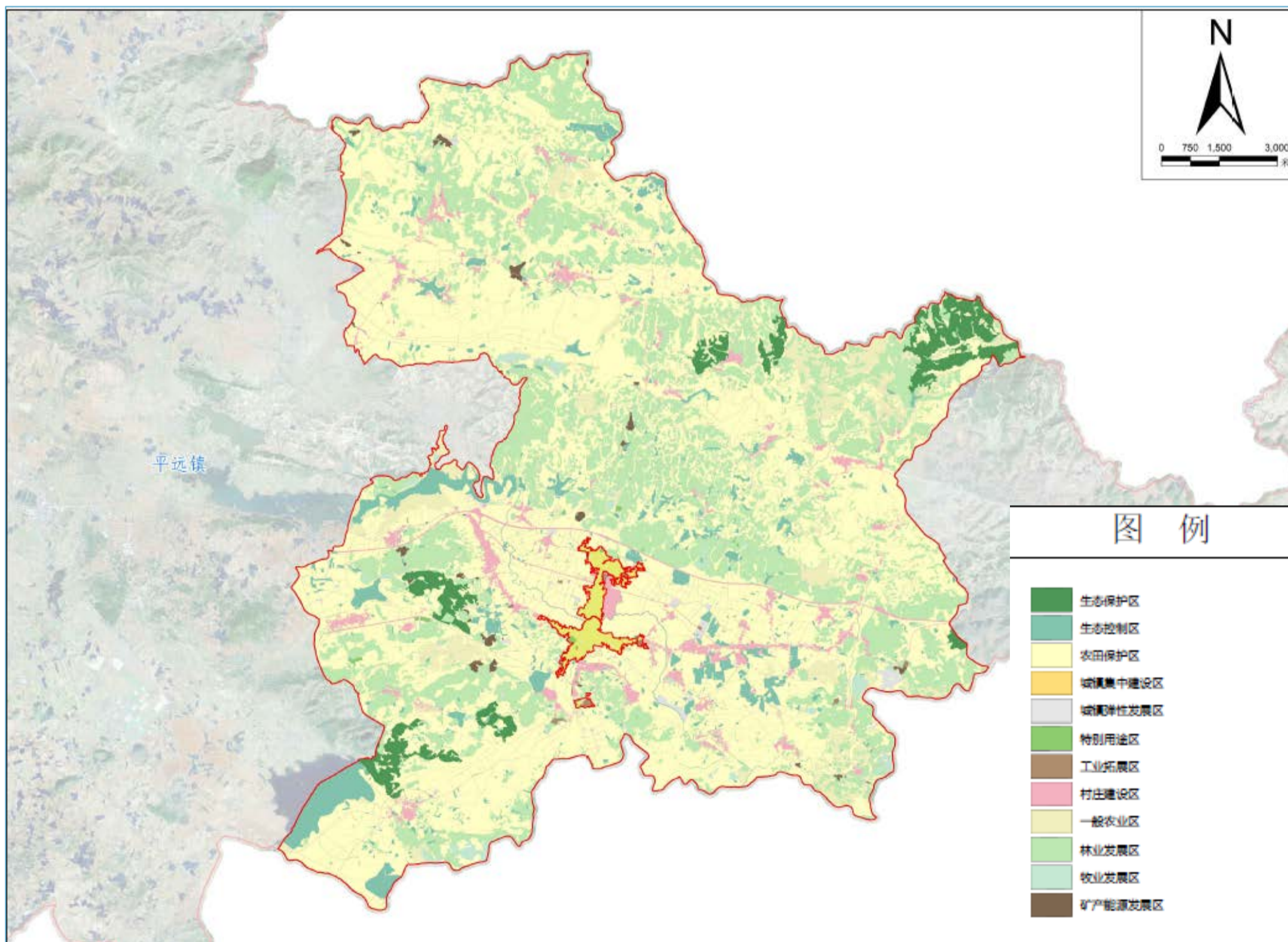


2.3 空间结构与用地布局

规划分区

规划分区落实砚山县国土空间规划要求、为本行政区域国土空间保护开发做出综合部署和总体安排，应充分考虑生态环境保护、经济布局、人口分布、国土利用等因素。

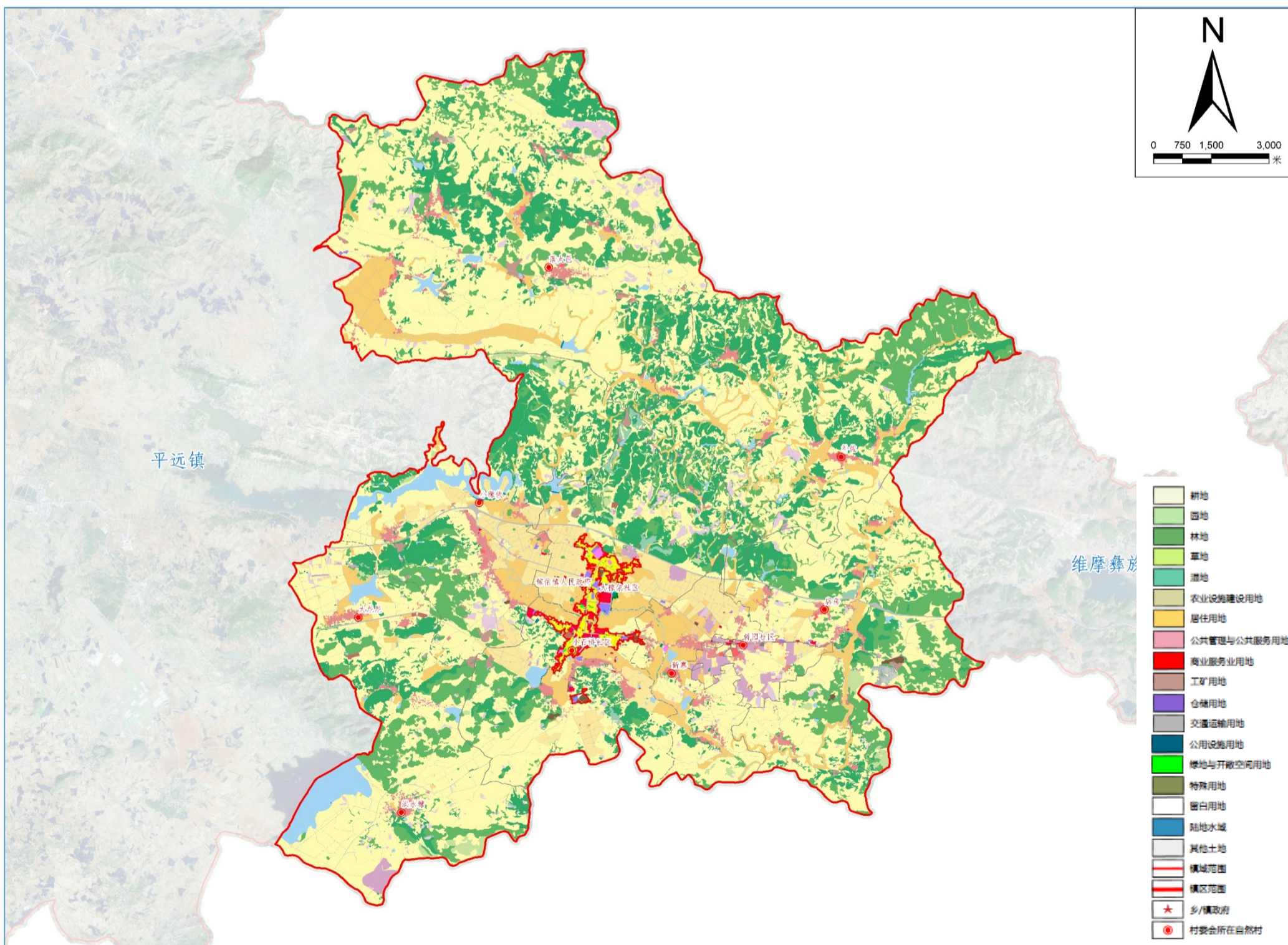
规划分区包括生态保护区、生态控制区、农田保护区、城镇发展区（城镇集中建设区、城镇弹性发展区、特别用途区、工业拓展区），乡村发展区（村庄建设区、一般农业区、林业发展区、牧业发展区、矿产能源发展区）



2.3空间结构与用地布局

用地布局

优化农用地结构，落实最严格的耕地保护制度，支持高原特色农产品生产，合理保障农业设施建设用地。优化建设用地结构，城乡建设用地结构进一步优化，保障交通、市政、公服、产业等基础设施落地。稳定自然保护用地等空间，保持陆地水域面积相对稳定。



03

资源保护与利用

3.1 粮食安全与耕地资源保护利用

3.2 林草湿地资源保护利用

3.3 水资源保护利用

3.4 历史文化与自然遗产保护利用

3.1 粮食安全与耕地资源保护利用

严格保护耕地和永久基本农田

- 确保完成耕地和永久基本农田保护目标。
- 严格执行永久基本农田保护措施。

全面落实耕地用途管制

- 严格耕地占补平衡
- 实施耕地进出平衡
- 实施耕地种植用途管控

适度开发耕地后备资源

- 全面落实占补平衡和进出平衡政策，确保到2035年耕地保护目标任务不减少。
- 以坝区周边为重点，适度开发宜耕后备资源。



3.2 林草湿地资源保护利用

林地资源保护利用

- 推行林长制，落实森林覆盖率指标；
- 实行林地分级分类保护和差别化管理；科学划定造林绿化空间和林地后备资源补充空间。

草地资源保护利用

- 增强草原生态系统的生物多样性，强化山地草甸等典型草地保护；
- 严格控制天然草原载畜量；
- 提高天然草原综合植被盖度；
- 开展重点区域退化草原生态修复。

湿地资源保护利用

- 实施湿地面积总量管控，确保湿地面积保持稳定，稳步提高湿地保护率；
- 加强湿地生态环境保护，以稼依水库为主体，实施水质整治、自然岸线维护、水系连通等生态修复措施，恢复湿地生态环境。



3.3水资源保护利用

加强河湖资源保护

全面落实河(湖)长制,强化目标考核和责任追究制,落实水资源保护利用措施,持续推进河湖系统保护和水生态环境整体改善,维护河湖健康生命,确保现状水域面积不减少。



提高水资源利用

水平优化用水结构,按照工农业用水负增长、生活用水控制增长、生态用水适度增长的原则,加强节水管控,提高水资源综合利用效率和工业用水重复利用率,形成与社会、经济发展相匹配的用水结构。



水源涵养区保护

加强水库等引用水源地的生态环境保护、行政监督和管理,提高集中式饮用水源水质达标率。



3.4历史文化与自然遗产保护利用

历史文化保护线

建立历史文化遗产保护名录，整合各级文物保护单位等历史遗存的保护范围，划定历史文化保护线；加强历史文化保护，保护文化遗产及其整体环境的真实性。

文物保护单位名录

1.开文垦殖局旧址

类别：近现代重要史迹及代表性建筑

级别：市级

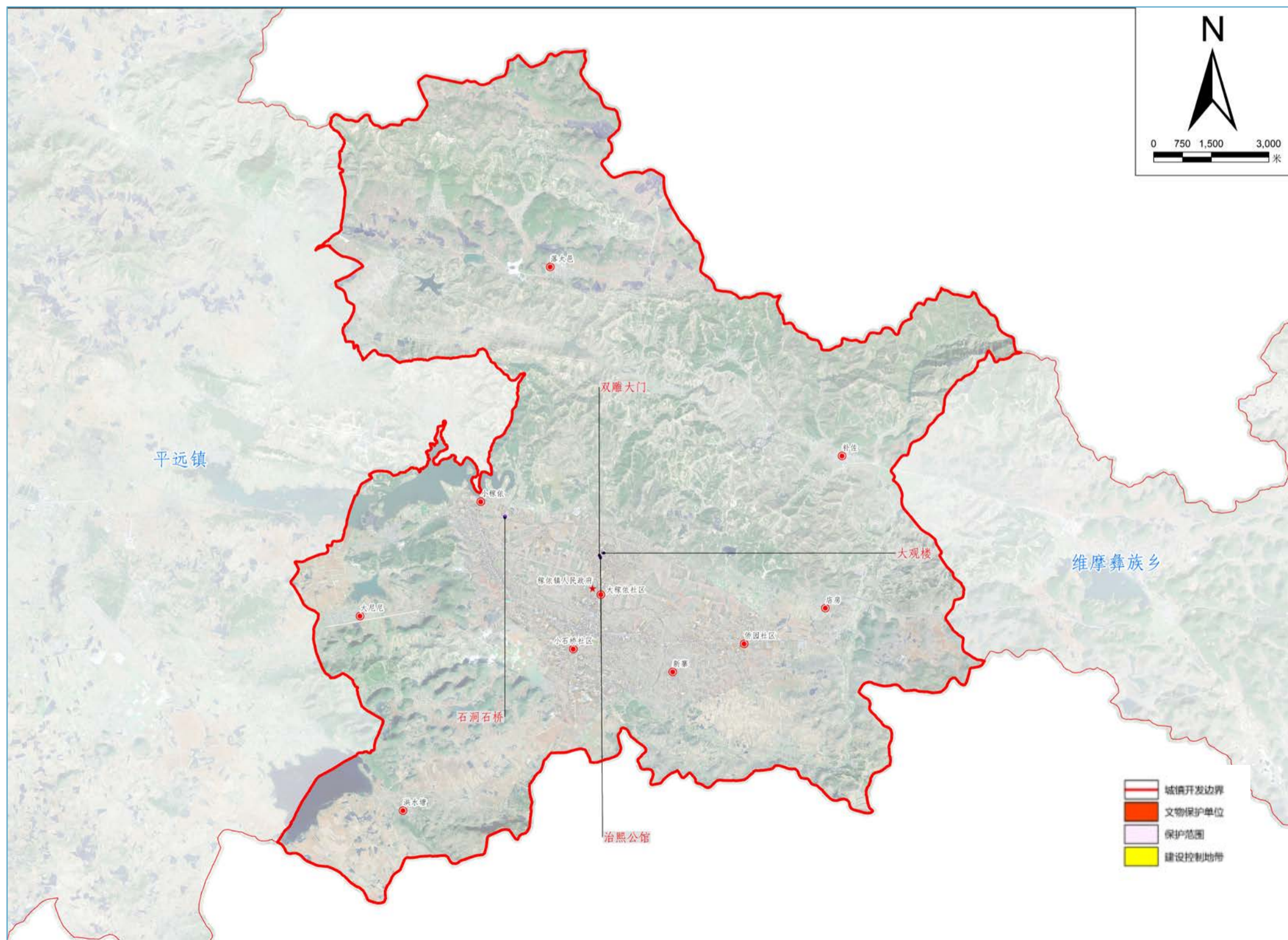
所在地：稼依镇中学

2.石洞石桥

类别：古建筑

级别：一般文物点

所在地：砚山县稼依镇石洞村



04

镇村统筹发展

4.1 乡村居民点布局 and 分类指引

4.2 产业空间布局

4.3 城乡生活圈构建和公共服务设施配置

4.4 特色风貌塑造

4.1 乡村居民点布局 and 分类指引

人口规模预测

近期2025年全镇总人口数约为47306人。

远期2035年全镇总人口数约为50976人。

镇村体系优化

镇村等级分为镇、中心村、基层村三个层次。

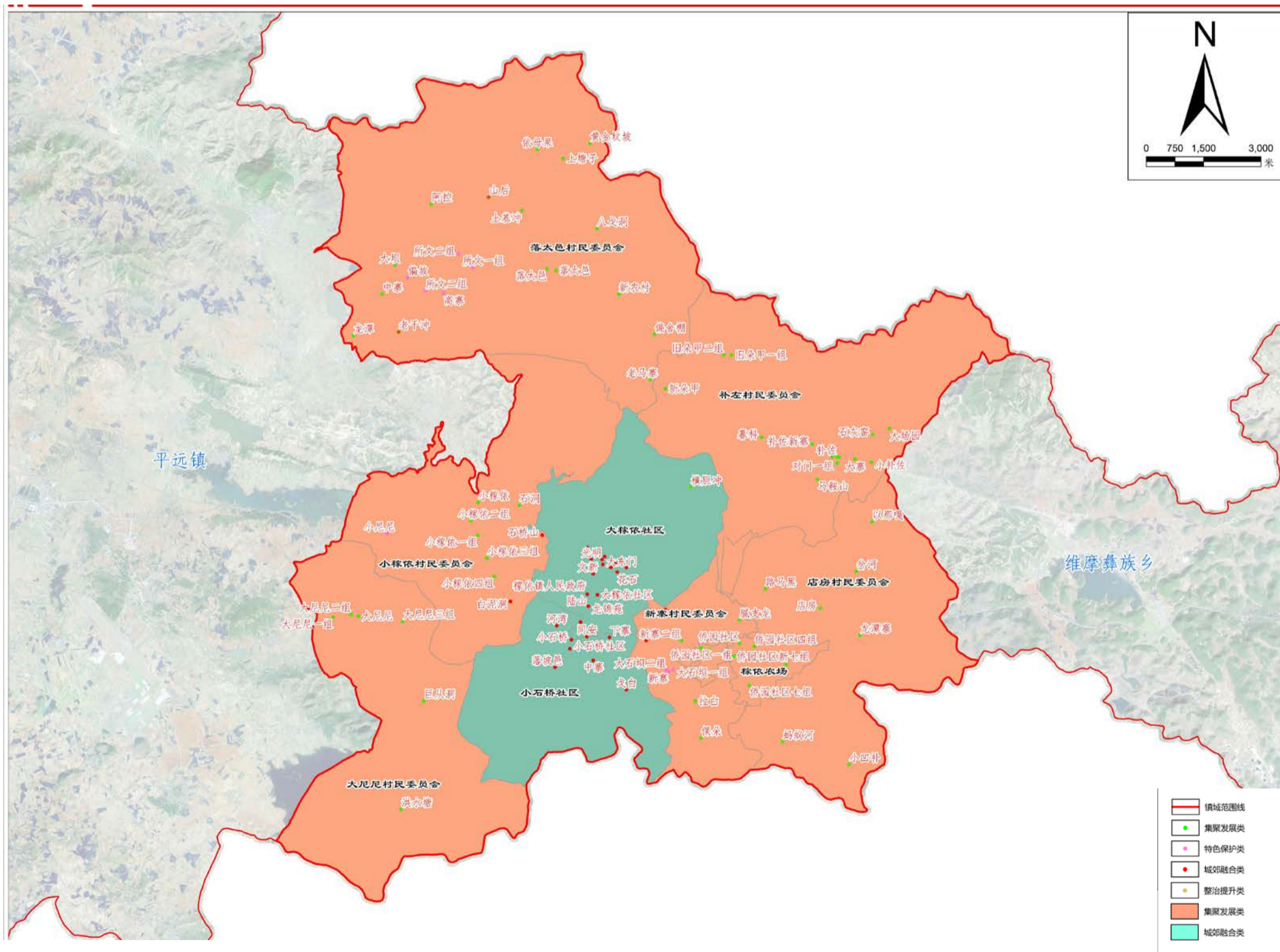
镇村等级	数量	镇村名称
重点镇	1	稼依镇
中心村	2	大稼依、小石桥
一般村 (自然村)	90	阿控、八戈洞、白泥洞、补佐新寨、补佐中寨、岔河、大坝、大菜地、大场园、大东门、大尼尼二组、大尼尼三组、大尼尼一组、大石坝、大西门、大寨、对门二组、对门一组、高寨、戈白、光明、和谐、河湾、横胆冲、洪水塘、花石、黄花树、黄金坟坡、旧朵甲二组、旧朵甲一组、巨从洞、拉白、老干冲老马寨、龙锦苑、龙潭、龙潭寨、陆山、路马黑、倮朵、落坡邑、落太邑、马鞍山、蚂蚁河、暮科、腻支龙、偏坡、偏舍棚侨园社区二组、侨园社区六组、侨园社区七组、侨园社区三组侨园社区四组、侨园社区新七组、侨园社区一组、青龙、山后上塘子、石洞、石灰窑、石牛、石桥山、石子街、所文二、所文一、同安、土基冲、文新、下寨、小凹补、小补佐、小稼依二组、小稼依三组、小稼依四组、小稼依一组、小尼尼、小石桥、新朵甲、新农村、新寨、依母果、以那嘎、袁家桥、圆聪中寨、中寨

4.1 乡村居民点布局 and 分类指引

村庄分类指引

村庄分类管控：将村庄进行分类，共分为集聚发展类，整治提升类，特色保护类，城郊融合类。

村庄管控指引：引导村民集中建设，有序推进人居环境提升改造，补齐设施短板，改善提升村庄品质，推进城乡一体化。



4.2 产业空间布局

产业布局

砚山县产业发展形成“平—马”产业密集区，“文—砚”产业密集区，“平—砚”产业密集带。“平—砚”产业密集带是以本地农产品资源加工为核心的生物资源、农产品加工产业带。以广昆高速沿线的稼依、维摩、者腊、阿猛等集镇，布局以三七、辣椒、中药材种植加工为主的，生物资源型绿色产业带。



乡村振兴示范引领

深入实施乡村振兴“百千万”示范工程，加快形成“一村一品”发展格局，以美丽村庄、示范村庄进行示范引领建设，巩固高原特色农业现代化生产基地空间，建设宜业乡村、和美乡村。

随着构建多边贸易合作与经济区进程的加快，中国—东盟自由贸易区、“泛珠三角”区域合作日益紧密，东部沿海发达地区的产业将进一步梯度转移，稼依交通便利，其区位、资源要素、产业基础等综合优势更加凸现。有助于承接发达地区产业要素转移，在更高层次上参与分工合作，借助外力，为推动跨越式发展带来了难得的历史机遇。

4.3 城乡生活圈构建和公共服务设施配置

城乡生活圈构建

- 落实10分钟社区生活圈
- 构建系统化、网络化的乡村生活圈，按照村庄分类，明确各类村庄公共服务与基础设施配置标准。

公共服务设施配置

- 统筹布局乡村公共服务设施，促进设施共建共享，健全城乡融合、全民覆盖、均衡发展的乡村基础设施和公共服务设施体系

设施类型	配置要求
公共教育设施	加快规划建设乡村地区学校，以相对集中办学和适当分散办学相结合的形式，扩大普惠型幼儿园覆盖面；完善特殊教育保障体系。
医疗卫生设施	对乡镇卫生院进行优化配套建设，加强街道社区卫生服务中心建设；社区（村）级综合文化室，实现基层文化设施全覆盖。
公共文化设施	重点补充基层文化设施，积极扩建、新建乡镇级综合文体中心。规划设置社区（村）级综合文化室，实现基层文化设施全覆盖。
公共体育设施	保障乡镇级体育设施用地面积，提高基层体育设施覆盖率。鼓励体育场地与公园绿地及开敞空间兼容设置。
社会福利设施	保证养老服务设施的配置。社区结合老残卫设施建设养老驿站，农村完善晚年驿站，实现社区（村）级社会福利设施全覆盖，建设乡镇未成年人保护工作站。
其他设施	完善殡葬公共服务设施体系建设。农村公益性公墓（骨灰堂）乡镇覆盖率达100%。



4.4特色风貌塑造

全域城乡空间形态

规划突出稼依镇的自然特征，依托水库、山体、镇域道路，通过景观节点、景观轴线、特色景观区等要素共同构筑景观体系，组织空间景观网络，营造具有时代特征与传统特色的现代城镇风貌。

城乡特色景观风貌引导控制

- 建筑风貌引导:对保存较好的历史建筑进行保护、修缮，新建民居建筑及民居改造参考相关引导户型设计，加强新老建筑风貌协调。
- 公共空间环境整治:开展村庄环境“三清、三拆、三微”整治。清理村庄垃圾，清理乱堆乱放;清理池塘沟渠，拆除乱搭乱盖、清除不合规墙体广告、拆除废弃建筑，微田园、微果园、微菜园整治房前屋后和户与户之间的空地，有效解决村内闲置土地节约、集约利用的问题。
- 景观与绿化环境整治:通过乡土景观元素的运用，营造与自然环境相协调的村容村貌，设置休闲游憩健身场地，完善景观系统，再现乡土气息浓厚充满乡村活力、和谐的乡土村落景观。



05

基础设施支撑体系

5.1 交通设施

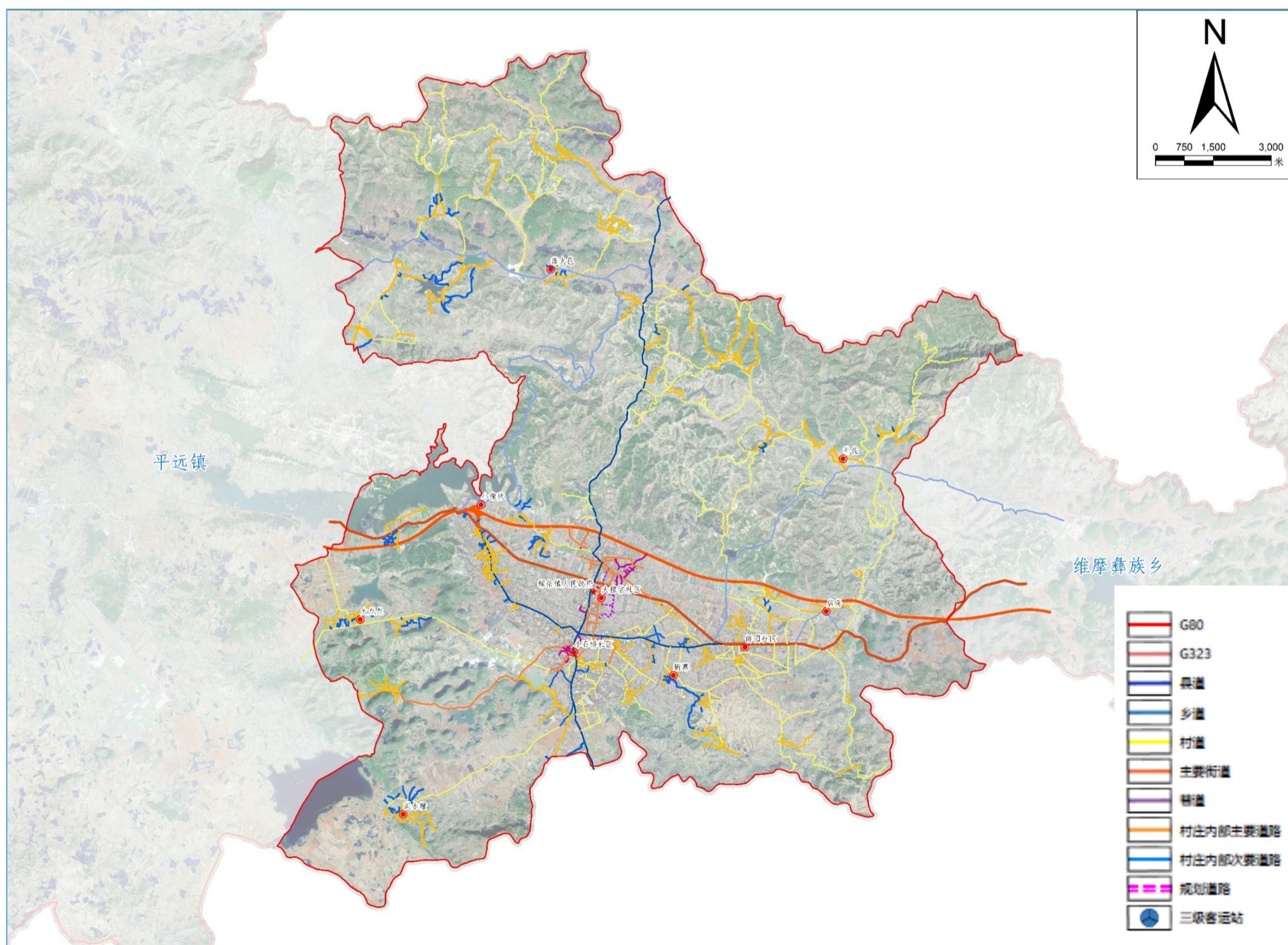
5.2 水利设施

5.3 市政基础设施

5.4 综合防灾与安全韧性

5.1 交通设施

- 广（州）昆（明）高速公路、323 国道二条主干线公路贯通全境。规划易形成环形、网状、硬化的公路交通是稼依镇快速发展的又一优势条件，为发展生产要素快速向稼依集聚奠定了坚实的基础。
- 加强和完善公路运输站场、城市停车场建设，高效对接各种综合运输方式联接，推进城乡公共交通一体化，最大限度发挥综合运输效能作用。



5.2 水利设施

统筹城乡水利设施布局

实施多水源联合调度的水系连通工程。推进水库改扩建，完善水利设施，保障稼依镇的用水需求。

全面提升水安全保障能力

提高供水保障能力，至2035年，供水保证率达到95%以上；农村自来水普及率达到100%。

统筹城乡供水，逐步改造现有供水设施，推进老旧管网改造，加快各地区骨干水厂和输水干管建设，形成完善的区域供水系统，实现多水厂联网供水，保障供水系统的安全性、可靠性。



5.3 市政基础设施

给水设施布局



构建立体、综合、多功能的供水安全保障网。制定镇区供水保障方案和重点灌区供水保障方案，构建供水安全多级屏障，全流程保障饮用水安全。

排水设施布局



提高雨水排水防涝设施标准，加快市政排水系统建设与改造，完善雨水排水防涝系统，提高城乡污水处理及资源化利用水平。

电力设施布局



构建多元、绿色、低碳的电源供应结构，统筹协调清洁能源与传统能源结构，共同满足新增用电需求。

电信设施布局



推进新一代通讯基础设施建设。适当超前部署新型基础设施，持续推进基于5g、千兆光网协同发展，建设高速、泛在的信息通信基础设施。

燃气设施布局



完善中心镇区范围内燃气供应，完善城镇燃气管网及配套设施，推进燃气下乡，构建多元供气格局。

环卫设施布局



完善垃圾分类、收集及综合处理系统。采取“户分类、村收集、乡转运、县处理”收集处理模式。

5.4综合防灾与安全韧性

加强抗震防灾系统



中心镇区抗震设防标准为6度，地震动峰值加速度0.05g。重大基础设施等生命线工程设施和重要建筑物提高一个等级设防。



完善防洪排涝体系

规划防洪标准为20年一遇，规划山洪防治标准为10年一遇，涝防治设计重现期为10年一遇暴雨。

加强消防安全设施



至2035年，中心镇区设置政府专职消防队以及设置消防工作站。健全消防救援体系。



统筹公共卫生应急设施

提升中心镇区卫生院应急能力，增强灾害的应对性和综合抗灾能力，完善应急医疗设施布局。

科学谋划人防空间

结合人民防空发展需求及新形势下国家军事战略方阵要求，确定总体防护体系发展目标及人防工程发展目标。



06

生态修复与国土综合整治

6.1 山水林田湖草系统修复

6.2 国土综合整治

6.3 矿山生态修复

6.1山水林田湖草系统修复

水生态治理

实施水生态环境质量提升工程，重点推进丰收水库的河流水污染防治综合治理工程，开展重要饮用水地保护区环境整治工程，以及村庄污水治理工程。

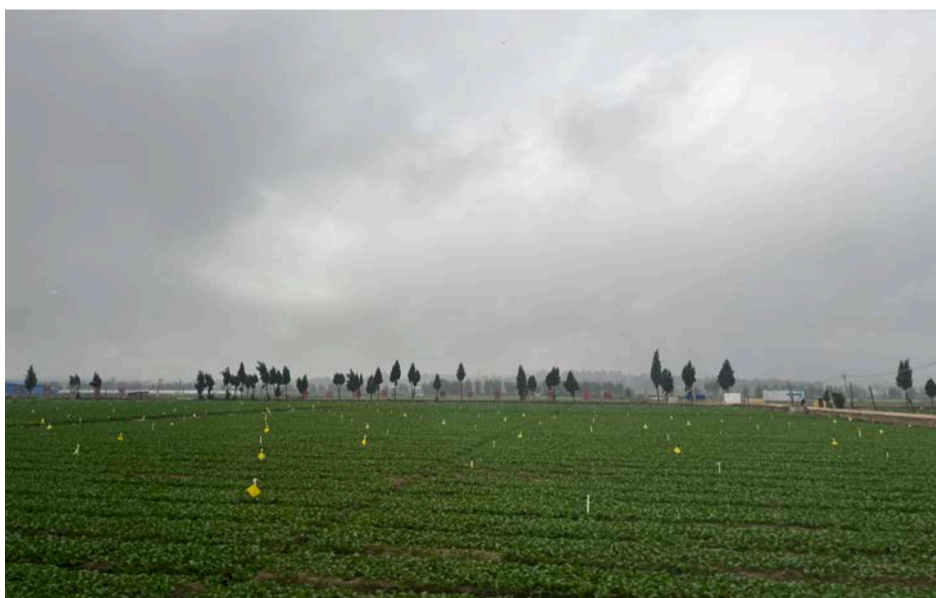


林草修复

实施森林生态保护修复治理工程。开展国土绿化行动，重点对宜林区域实施造林绿化工程，至2035年，基本实现除永久基本农田以外的面山绿化全覆盖。

水土流失治理

实施水土流失治理修复工程。持续推进以小流域综合治理，同步开展坡耕地水土流失综合治理、生产建设项目水土流失治理等工程。



土壤污染治理

实施土壤污染重点区域治理修复工程，至2035年，土壤环境质量稳中向好，农用地和建设用土壤环境安全得到有效保障土壤环境风险得到全面管控。

6.2 国土综合整治

农用地综合整治

- 大力开展高标准农田建设和高效节水灌溉。
- 稳步推进耕地提质改造。
- 适度开发耕地后备资源。



闲置低效建设用地整治

统筹各类建设用地需求，稳妥有序开展闲置农村宅基地、工矿废弃地等闲置、低效建设用地的整治，结合增减挂钩引导零散居民点向村庄建设边界内集聚，逐步推动农村建设用地布局优化，提升土地利用节约集约水平。



07

中心镇区规划

7.1 建设用地与人口规模

7.6 市政基础设施规划

7.2 规划分区和用地布局

7.7 综合防灾规划

7.3 道路交通规划

7.8 开发强度与风貌管控

7.4 公共绿地与开敞空间

7.9 四线控制

7.5 公共服务设施规划

7.1 中心镇区建设用地与人口规模

人口规模预测

近期2025年中心镇区规划总人口10789人，
远期2035年中心镇区规划总人口12869人。

建设用地规模

稼依镇中心镇区划定城镇开发边界规模238.92公顷。
规划至2035年，人均城镇建设用地面积控制在115平方米/人以内。

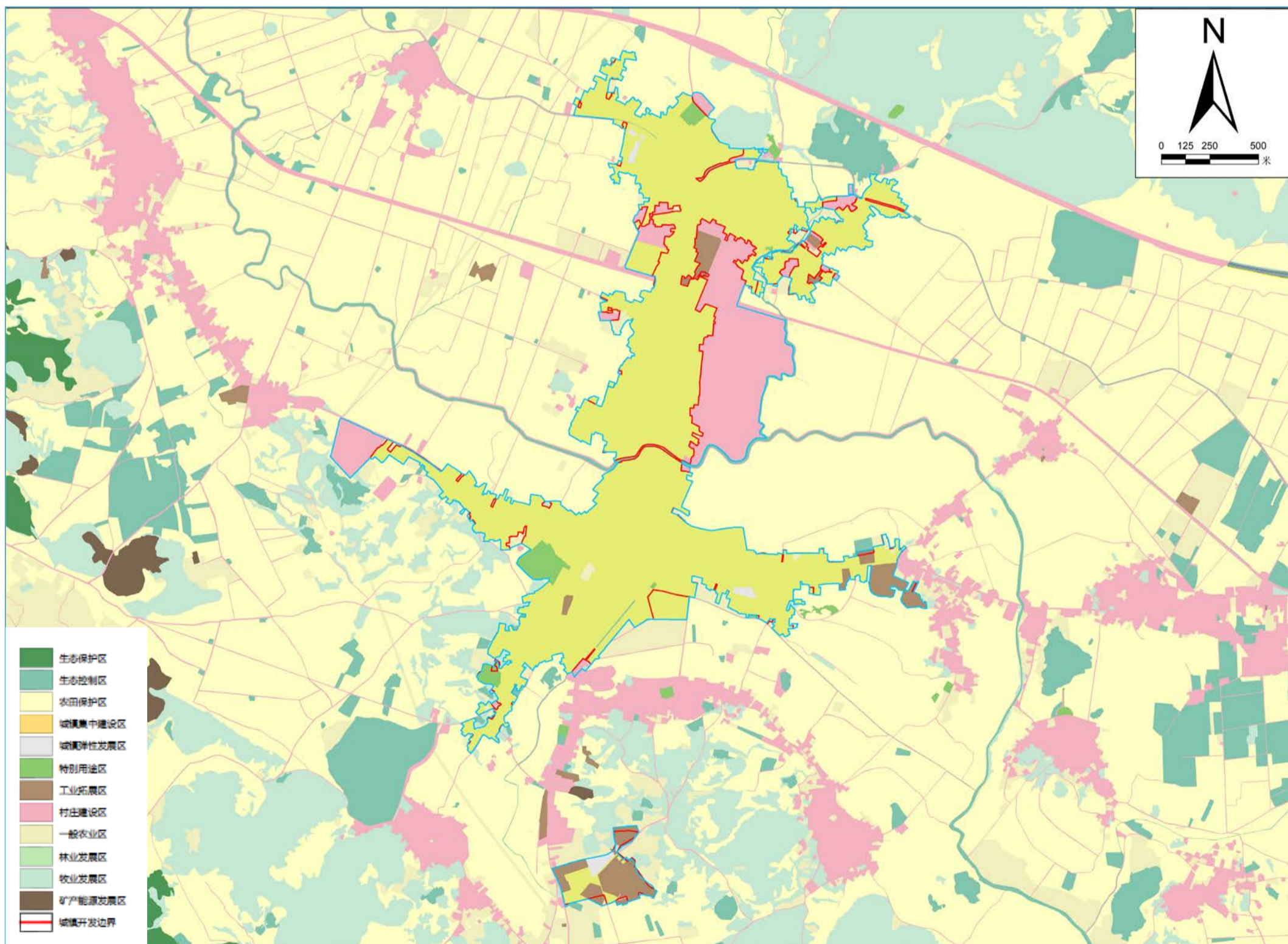


7.2中心镇区规划分区和用地布局

规划分区

中心镇区国土空间规划分区以“三区三线”划定成果为依据，强化底线管控，划定国土空间规划分区。

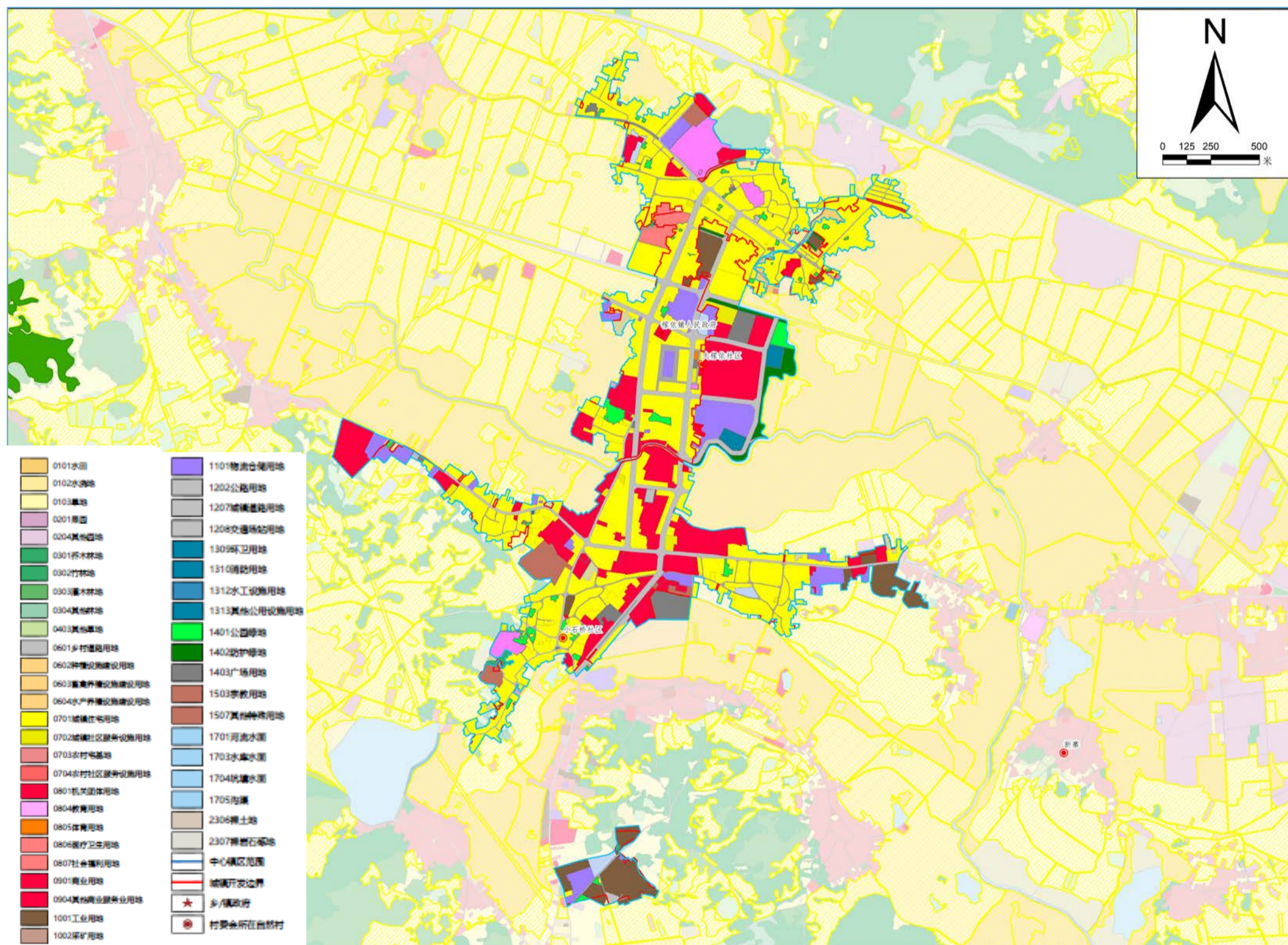
规划分区包括生态保护区、生态控制区、农田保护区、城镇发展区（城镇集中建设区、城镇弹性发展区、特别用途区、工业拓展区）、乡村发展区（村庄建设区、一般农业区、林业发展区、牧业发展区）、矿产能源发展区。



7.2中心镇区规划分区和用地布局

用地布局

优化中心镇区建设用地结构布局，优先保障交通运输、公用设施、公共管理与公共服务、绿地与开敞空间用地，合理布局居住用地，鼓励土地混合使用，提高用地集约水平，建设便利高效、宜业有活力、宜居有魅力的镇区。



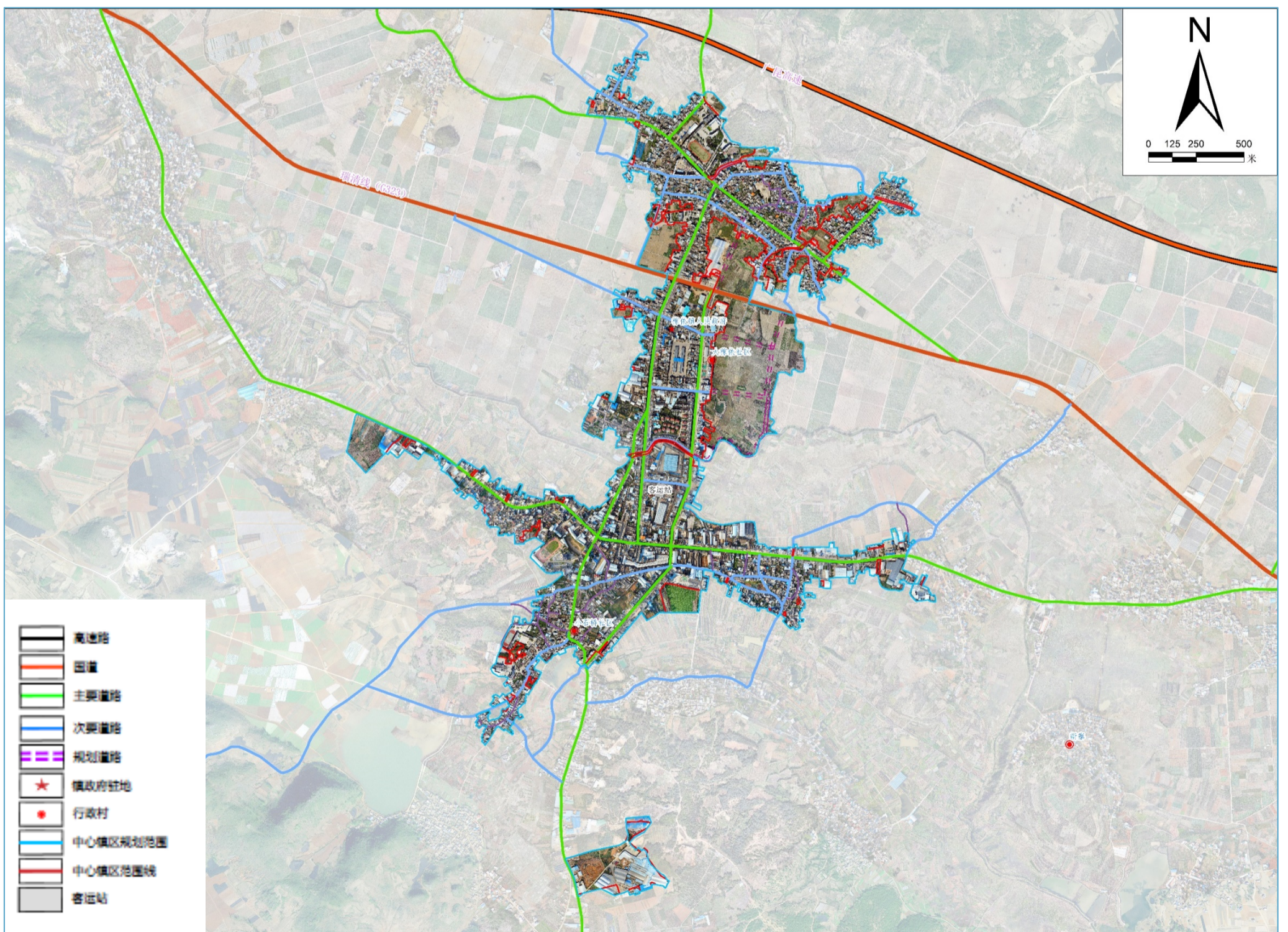
7.3 中心镇区道路交通规划

中心镇区道路网结构和布局

中心镇区道路网结构和布局:优化中心镇区路网布局,形成“四横两纵”的主干路交通系统。构建主干路、次干路、支路多层次路网体系,中心镇区开发建设用地范围内打造“窄路密网”模式,增加内部次支路网密度。

停车设施布局

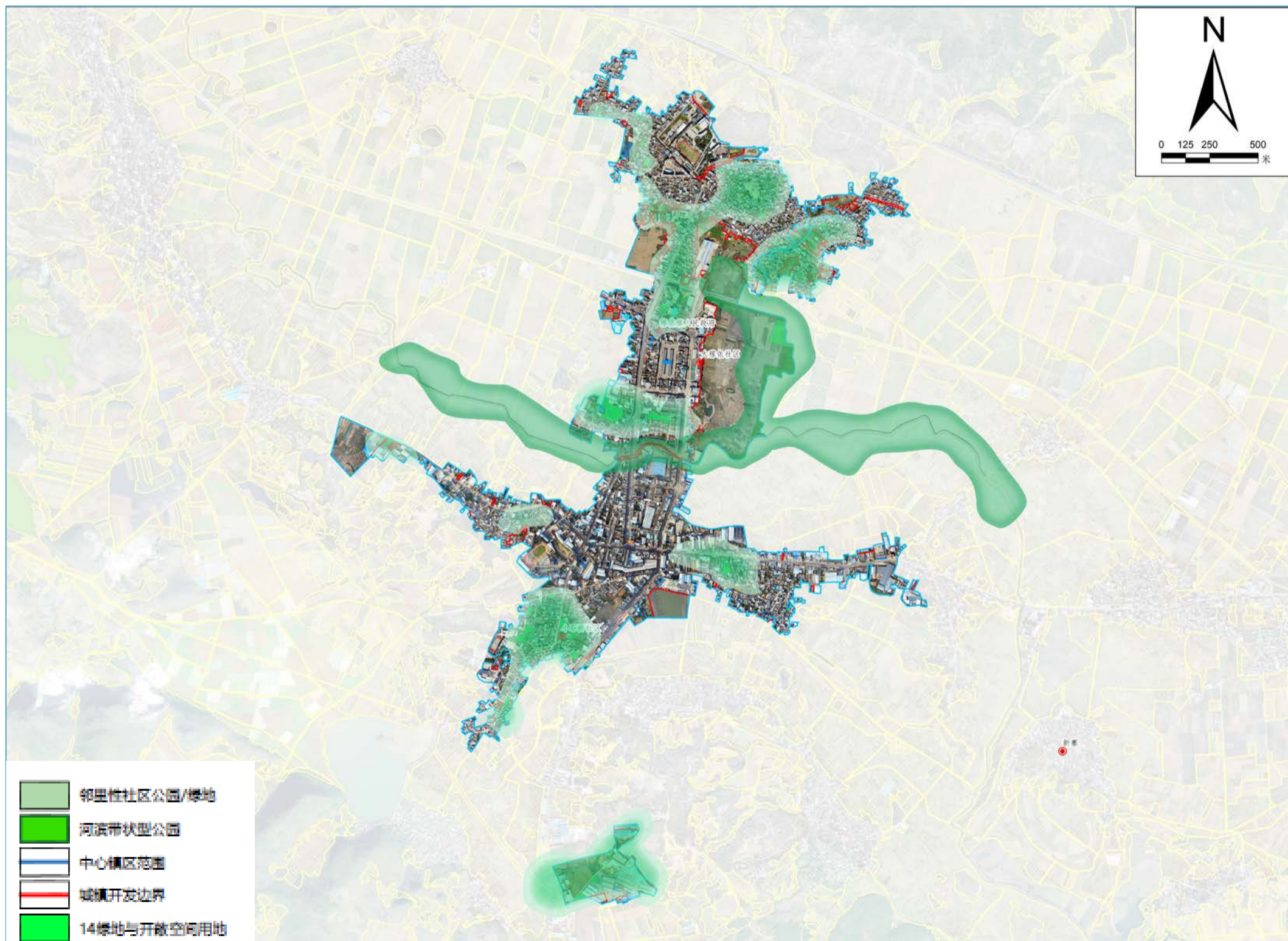
停车设施布局:配置与城市用地相协调、集约、节约用地的社会公共停车用地。公共停车场应预留充电设施建设条件。



7.4中心镇区公共绿地与开敞空间

公共空间体系

结合镇区生态网络结构主骨架和周边山体及大型田园地块，形成“一带多点”的城市蓝绿开敞空间结构。至2035年，绿地总量明显提高绿地系统格局日趋优化、人居环境品质明显提升、风貌特色逐步彰显、城市与自然和谐共生。



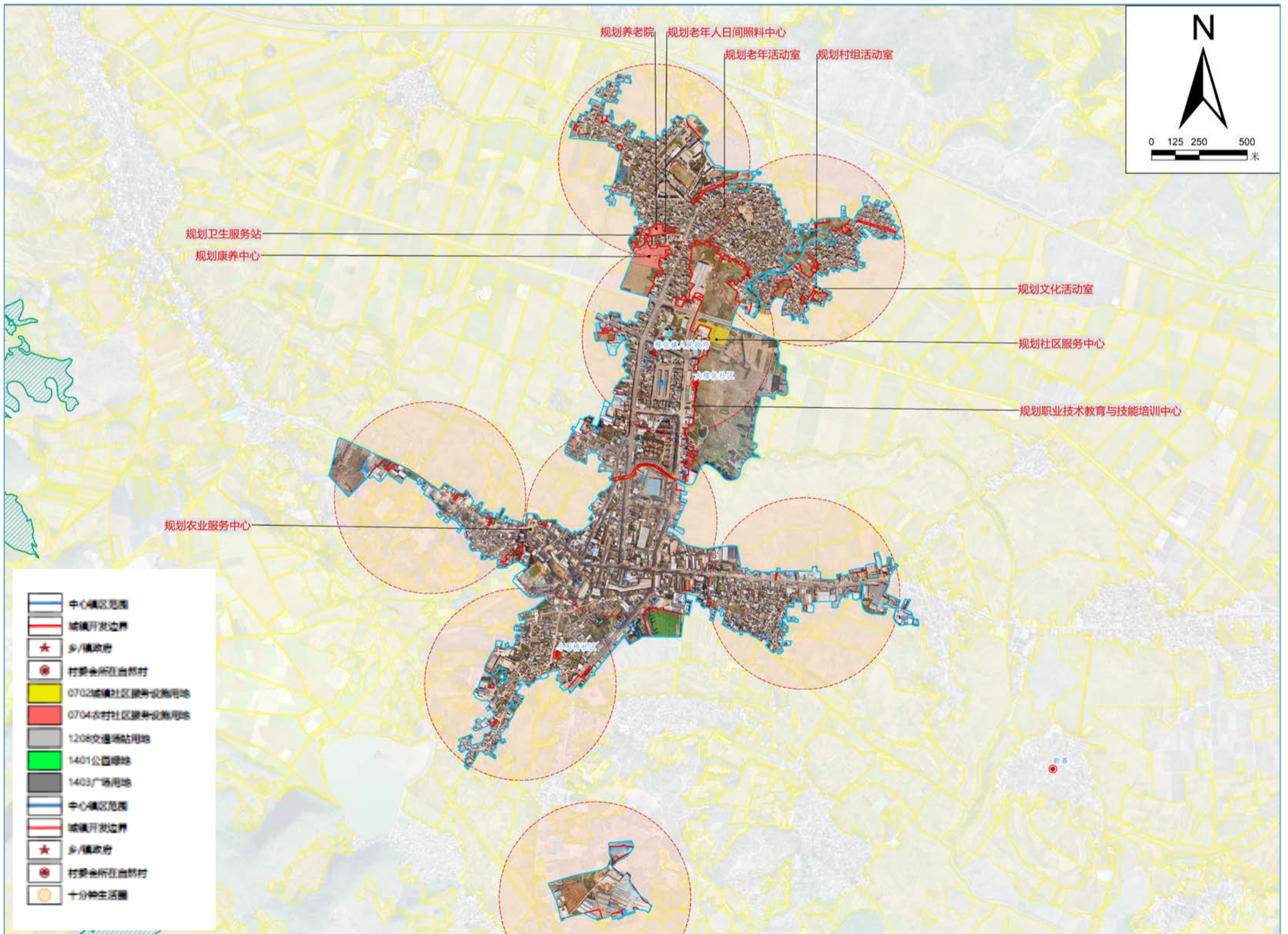
7.5中心镇区公共服务设施规划

划定社区生活圈

建设面向稼依镇中心镇区服务的公共服务中心，促进服务设施向基层延伸，划定10分钟社区生活圈。

公共服务设施规划

完善教育、医疗卫生、文化、体育、社会福利及其他公共服务设施。



7.7中心镇区综合防灾规划



抗震防灾规划

中心镇区抗震设防标准为6度，地震动峰值加速度0.05g。重大基础设施等生命线工程设施和重要建筑物提高一个等级设防



消防规划

至2035年，中心镇区设置政府专职消防队以及设置消防工作站。健全消防救援体系。



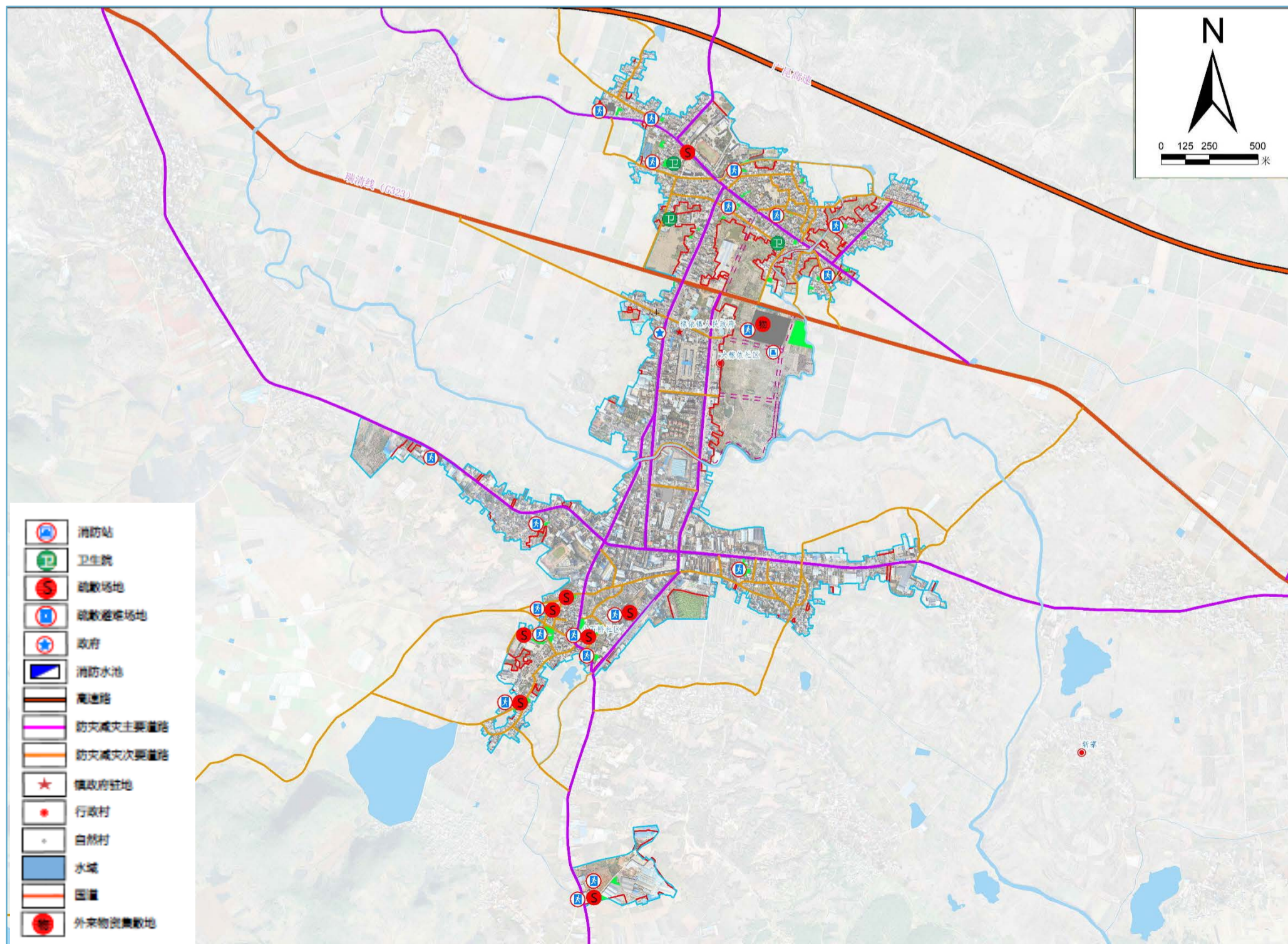
防洪规划

中心镇区防洪标准为20年一遇，规划山洪防治标准为10年一遇，涝防治设计重现期为10年一遇暴雨。



公共卫生应急设施规划

提升中心镇区卫生院应急能力，增强灾害的应对性和综合抗灾能力，完善应急医疗设施布局。



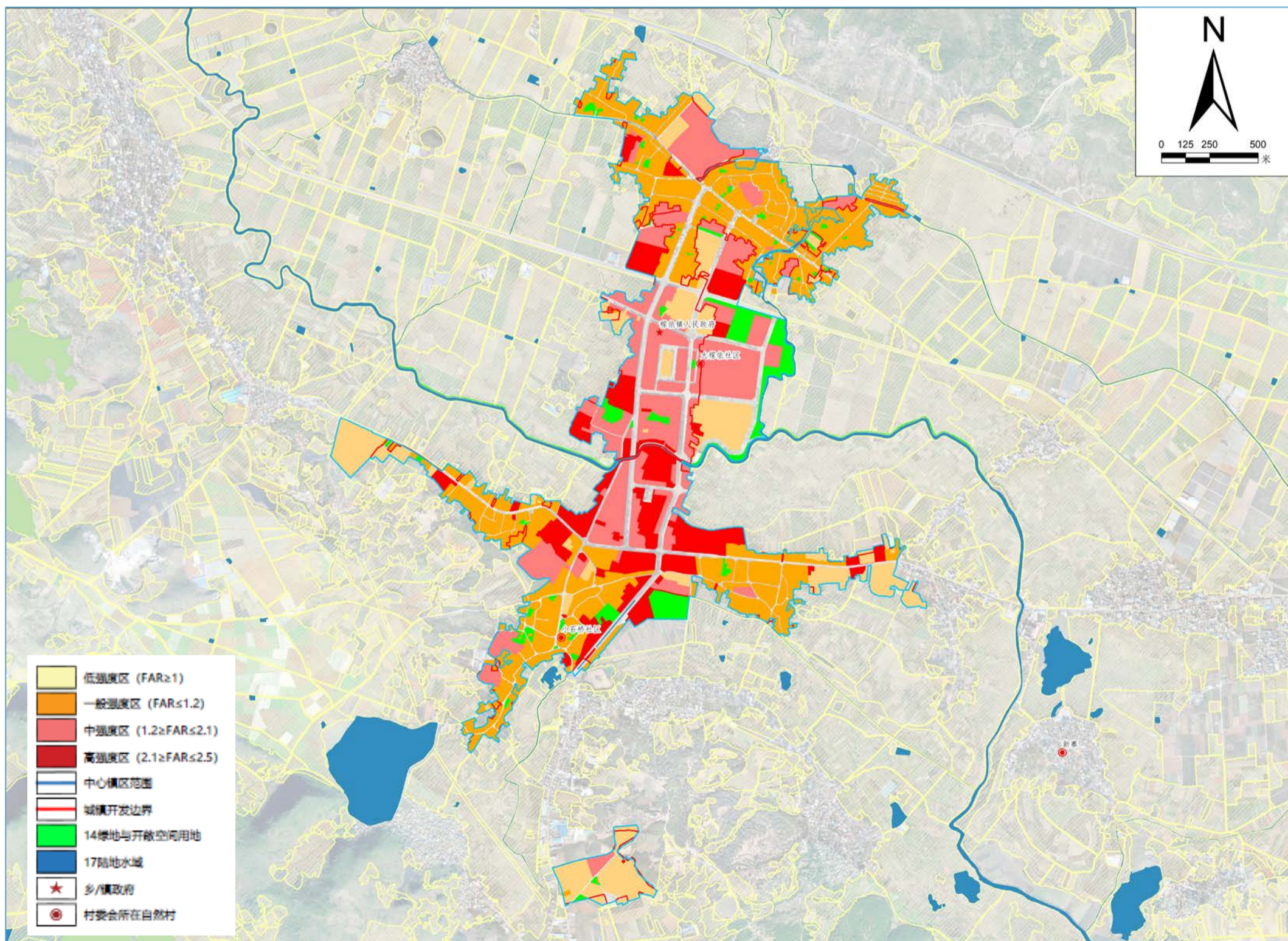
7.8中心镇区开发强度

开发强度分区

合理引导控制开发强度，划定低强度开发区、中强度开发区、高强度开发区三级开发强度管控分区。

开发强度引导

集镇区位于坝区内，稼依河横穿集镇中部，田园景观围合集镇四周，东西向、南北向交通轴线交错中心为集镇商贸区，为稼依镇商贸服务快速发展提供了有利的发展条件；构成“田园景观围合，一脉入镇”的山水格局。



7.9中心镇区四线管控

城市蓝线

城市蓝线包括镇区内规划确定的河流、渠和湿地等城市地表水体保护和控制的地域界线，城市蓝线按照《城市蓝线管理办法》进行管控。

城市绿线

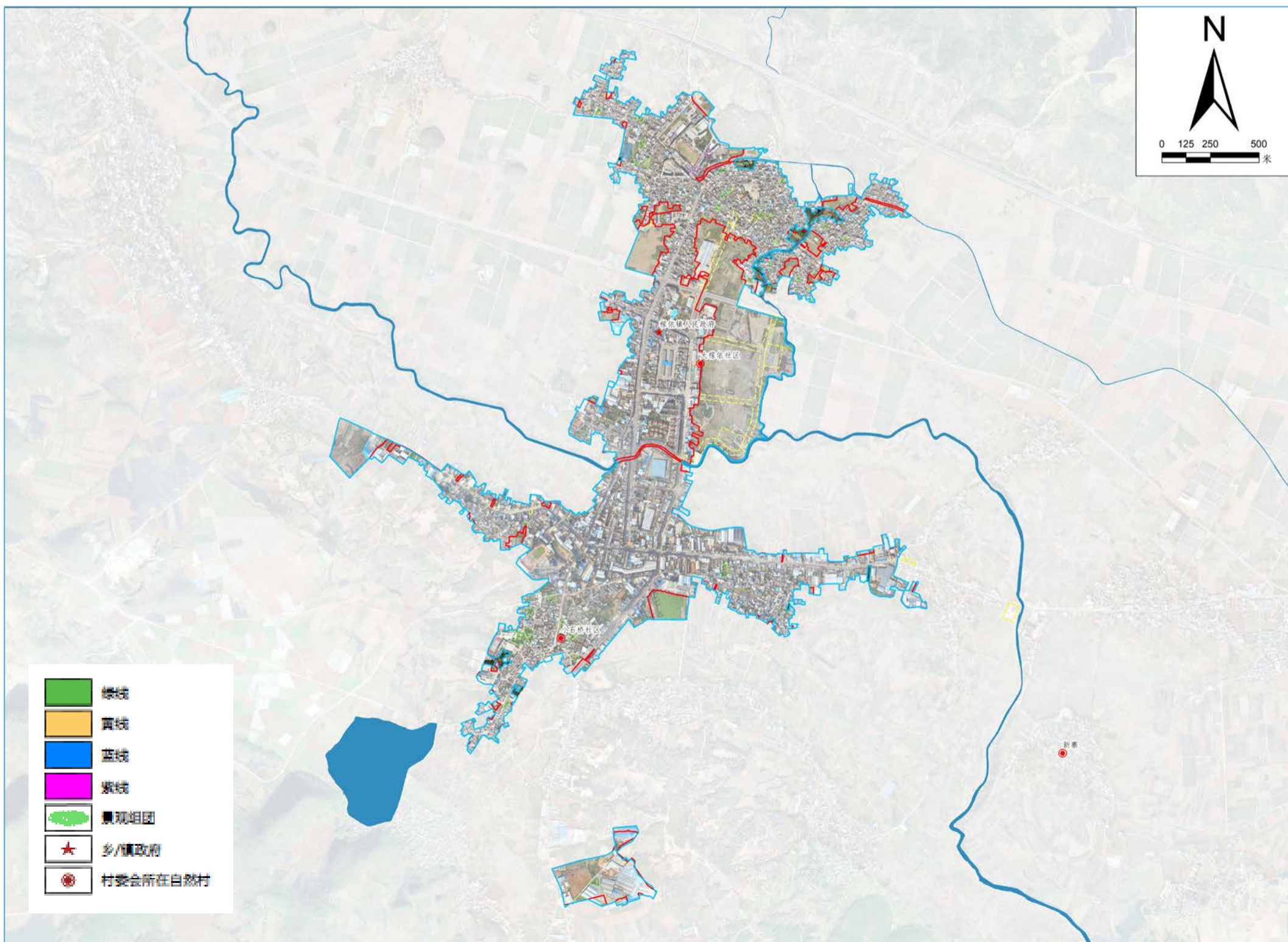
城市绿线将对居民休闲生活、镇域景观多样性以及生态环境质量有重要影响的公园用地、广场用地、防护绿地等结构性绿地纳入绿线，城市绿线按照《城市绿线管理办法》进行管控。

城市黄线

城市黄线将对城市发展全局有影响的、规划中确定的、必须控制的基础设施用地的控制界线纳入城市黄线，城市黄线按照《城市黄线管理办法》进行管控。

城市紫线

中心镇区紫线将王有德故居纳入紫线。城市紫线按照《城市紫线管理办法》进行管控。



08

规划传导与实施保障

8.1 详细规划编制指引

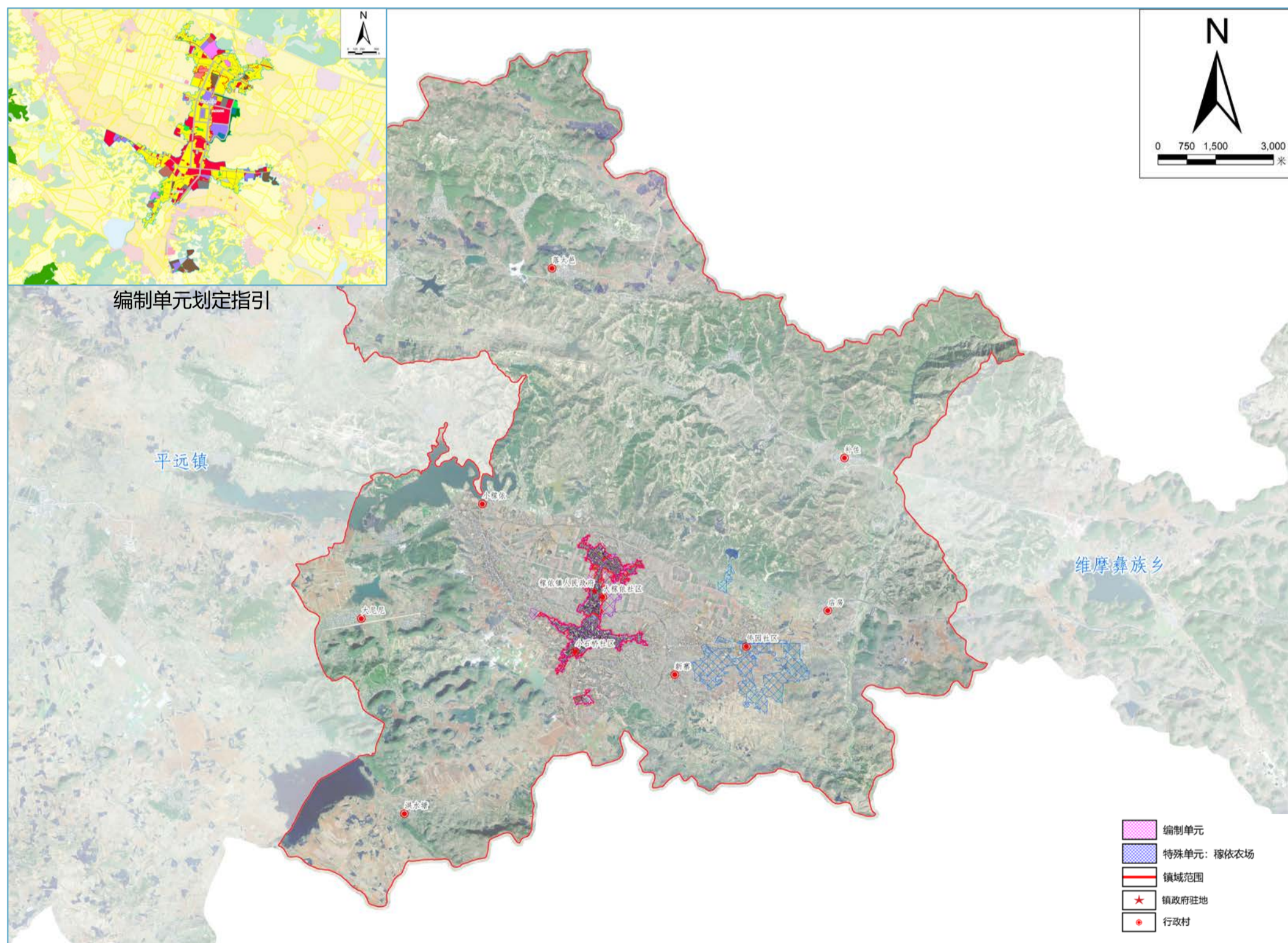
8.2 近期行动计划与重点建设项目

8.3 实施保障

8.1 详细规划编制指引

城乡生活圈构建

落实上位规划确定的详细规划单元，将稼依镇中心镇区划定为一个城镇单元、将华侨农场和回龙农场各划分为特殊单元。详细规划分解落实上位总体规划确定的划定范围、主导功能规模控制、设施配建要求、控制线和城市设计引导等要求



8.2 近期行动计划与重点建设项目



推进新型城镇化建设行动

培育稼依镇综合服务型城镇功能，推进镇区提质；提升粮食和重要农产品供给保障能力；完善村庄基础设施和公共服务设施，完善城乡公交一体化建设；提升农村人居环境；推进镇区城市更新，加快镇区低效用地梳理盘活。



开展乡村振兴行动

深入实施“乡村振兴”百千万“示范工程”，加快形成“一村一品”发展格局，以美丽村庄、示范村庄进行示范引领建设，巩固高原特色农业现代化生产基地空间，建设宜业乡村、和美乡村。



实施重大基础设施效能和城乡韧性提升行动

支持交通基础设施建设；完善镇区和村庄停车设施；加快能源设施建设，完善能源网络结构；推进水利设施建设，完善城乡市政公用设施。



落实国土整治和生态修复行动

开展农用地综合整治，进行高标准农田建设、推进耕地提质改造，开发耕地后备资源。推动农村建设用地整理，实施水土流失治理修复、重大地质灾害隐患治理、历史遗留矿山修复、造林绿化等工程。

8.3 实施保障

加强党的领导

坚持党对国土空间规划工作的全面领导，落实党委和政府国土空间规划管理主体责任。

建立规划传导机制

强化规划纵向传导，落实上位规划刚性约束，细化下位详细规划；统筹专项规划横向传导。

建立规划实施机制

融入统一的国土空间基础信息平台，严格规划修改审批制度，落实规划实施动态监测评估预警制度，落实规划实施考核督查制度，加强公众参与和规划师下乡服务。

完善规划实施配套政策

完善土地利用配套政策，财政税收协同政策，完善空间治理政策。

