

# 蚌峨乡国土空间规划 ( 2021-2035 )

草案公示

蚌峨乡人民政府

2024年9月

文山市自然资源局

2022年12月

# 前言 | PREFACE

国土空间规划是国家空间发展的指南、可持续发展的空间蓝图，是各类开发保护建设活动的基本依据。建立国土空间规划体系并监督实施，将主体功能区规划、土地利用规划、城乡规划等空间规划融合为统一的国土空间规划，实现“多规合一”，强化国土空间规划对各专项规划的指导约束作用，是党中央、国务院作出的重大部署。砚山县委、县政府坚持以习近平新时代中国特色社会主义思想为指导，深入贯彻落实习近平新时代中国特色社会主义思想 and 党的二十大精神，坚持和加强党的全面领导，贯彻落实党中央、国务院关于推进“多规合一”、建立国土空间体系并监督实施的决策部署，严格落实《全国国土空间规划纲要（2021-2035年）》《云南省国土空间规划（2021-2035年）》，《文山州国土空间总体规划（2021-2035年）》《砚山县国土空间总体规划（2021-2035年）》组织编制《蚌峨乡国土空间规划（2021-2035年）》（以下简称《规划》）。

## 说明

《规划》是对蚌峨乡行政辖区范围内国土空间保护、开发、利用及修复作出的具体安排，是对上级国土空间总体规划以及专项规划的细化落实，是编制详细规划（含村庄规划）的基础，为实施国土空间用途管制提供基本依据。





# 蚌峨乡概况



## 行政区划

蚌峨乡地处砚山县境东南部，东与广南县那洒镇和西畴县西洒镇、鸡街乡相邻，南接本县八嘎乡，西连者腊乡，北邻阿猛镇。距砚山县城48公里，蚌峨至西畴公路穿境而过。下辖6个行政村，蚌峨、南屏、科麻、板榔、六掌、凹掌，国土面积237平方公里。

## 地形地貌

蚌峨乡，乡境内山高谷深，属于中山河谷地形。六诏山脉由西北向东南呈条状分布，纵横全乡。

## 人口经济

七普数据2020年蚌峨乡常住人口为1.13万人，占全县常住人口47.66万人的2.37%。

2020年，农业总产值达13307.41万元，年均增长7%；农村经济总收入达2.71亿元，年均增长10%；农村常住居民人均可支配收入达12014.2元，年均增长9.6%。

# 目录

01\ 规划总则

02\ 战略定位与目标

03\ 资源环境底线约束

04\ 城乡融合发展与乡村振兴

05\ 基础设施支撑保障体系

06\ 生态修复和国土综合整治

07\ 中心镇区规划

08\ 规划实施保障





01

# 规划总则

1.1 规划指导思想

1.2 规划原则

1.3 规划期限及范围



## 1.1 指导思想

深入贯彻落实习近平新时代中国特色社会主义思想 and 党的二十大精神，传承创新、协调、绿色、开放、共享的新发展理念，统筹推进“五位一体”和“四个全面”战略布局，推动蚌峨乡城镇化提质提速，统筹城乡经济社会和区域协调发展，强化城镇综合承载力建设，努力走好经济高效、资源节约、环境友好、民生优先、社会和谐的新型城镇化道路。

创新

协调

绿色

开放

共享





## 1.2 规划原则

### - 坚持六大原则 -

#### 坚守底线，绿色发展

落实上位规划确定的底线及管控要求，严守耕地和永久基本农田、生态保护红线、城镇开发边界（以下简称“三条控制线”）和其他控制线，全面落实生态文明建设要求，推动形成绿色低碳发展方式和生活方式。



#### 保护耕地，节约集约

落实最严格的耕地保护制度和节约集约用地制度，树立大食物观，遏制耕地“非农化”、防止耕地“非粮化”，夯实粮食安全根基；严控增量、盘活存量，科学合理利用好每一寸土地，提高国土资源利用效率。

#### 以人为本，品质提升

坚持以人民为中心，以人民对美好生活的向往为出发点，坚持城乡融合发展，深入实施新型城镇化和乡村振兴战略，统筹优化空间和资源配置，保障公共服务和公共空间供给，优化人居环境，提升城乡居民的获得感、幸福感、安全感。



#### 因地制宜，彰显特色

深入挖掘乡镇自然和历史文化资源，充分尊重本地历史文化、地域文化和民族文化，延续历史文脉，强化风貌管控，因地制宜彰显云南丰富多样的地形地貌、气候、生物、民族和历史文化等特色。

#### 上下联动，强化实施

按照县乡联动，同步规划的思路，注重精准落实管控要求，将上位规划确定的各项约束性指标和刚性管控要求落到具体地块，向下分解核心指标，对近期实施项目做出统筹和具体安排，充分运用信息化技术编制能用、管用、好用的规划。



#### 政府主导，公众参与

坚持党委领导、政府组织，采用多种方式和手段，广纳民意、广集民智、广聚共识，组织相关部门、专家学者、社会公众参与规划编制的各个程序和阶段。

## 1.3 规划范围与期限

### ◆ 范围

《规划》范围涵盖全乡行政辖区内全域国土空间，下辖6个行政村，蚌峨、南屏、科麻、板榔、六掌、凹掌，国土面积237平方公里。

### ◆ 期限

基期年

2020年

近期年

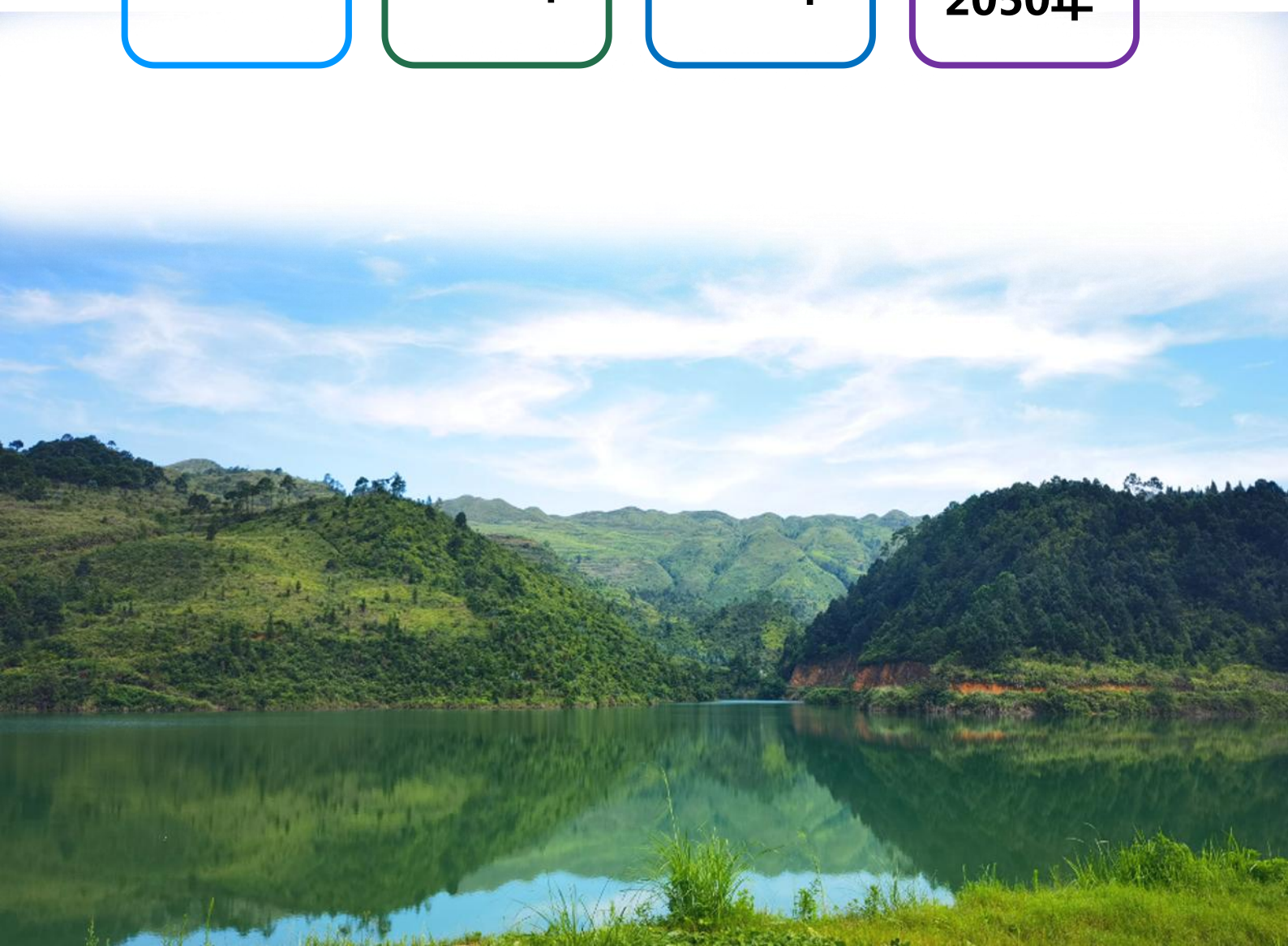
2025年

目标年

2035年

远景  
展望至

2050年





# 02

## 战略定位与目标

### 2.1 战略定位

### 2.2 战略目标



## 2.1 战略定位

衔接砚山县国土空间规划指引，立足于蚌峨乡资源优势，蚌峨乡紧紧围绕森林氧吧、云上蚌峨的发展定位，依托得天独厚的自然资源，持续抓牢抓实绿美建设，以绿色蔬菜、林下养殖、木本油料、林业产业等作为主要支柱产业，打造山水田园观光、有氧运动、生态休闲、绿色养生为核心的综合性休闲旅游度假目的地。

**森林氧吧、云上蚌峨**

**以绿色蔬菜、林下养殖、木本油料、林业产业  
等作为主要支柱产业**

**打造山水田园观光、有氧运动、生态休闲、绿色  
养生为核心的综合性休闲旅游度假目的地。**





## 2.2 战略目标



### ■ 发展目标

确定近、远期规划目标，从格局、效率、品质三方面提出国土空间规划目标，以及相应的规划策略。

2025年

2025年，蚌峨乡建设以砚山县国土空间总体规划为引领、以实用型村庄规划为抓手，减少人类活动对生态功能区域的影响和破坏；落实耕地保护，对必要建设占用进行增减平衡；遏制村庄建设用地无序增长，实施乡村振兴有效消除返贫发生，实施主要以龙坝岗景区的旅游开发建设项目。

2035年

2035年，基本实现国土空间治理体系和治理能力现代化，形成生产空间集约高效、生活空间宜居适度、生态空间山清水秀，安全和谐、开放高效、魅力品质的国土空间格局。

2050年

展望2050年，生态文明建设达到更高水平，形成完善的现代化社会治理体系，区域互联、三生互动、城乡互通、各类资源要素有机融合的国土空间“生命共同体”格局全面形成，国土空间发展进入自然良性循环，基本实现共同富裕，全面建成经济繁荣、社会和谐、生态宜居的符合人民美好生活愿景的美丽家园。

# 03

## 资源环境底线约束

3.1 落实主体功能区

3.2 强化底线约束，落实永久基本保护线

3.3 落实生态保护红线

3.4 明确国土空间分区管控

3.5 全域用地结构调整





### 3.1 落实主体功能区

#### 主体功能区

落实砚山县国土空间总体规划（2021—2035年）中“优化主体功能区布局”分区方案，蚌峨乡主体功能区为**重要生态功能区**。



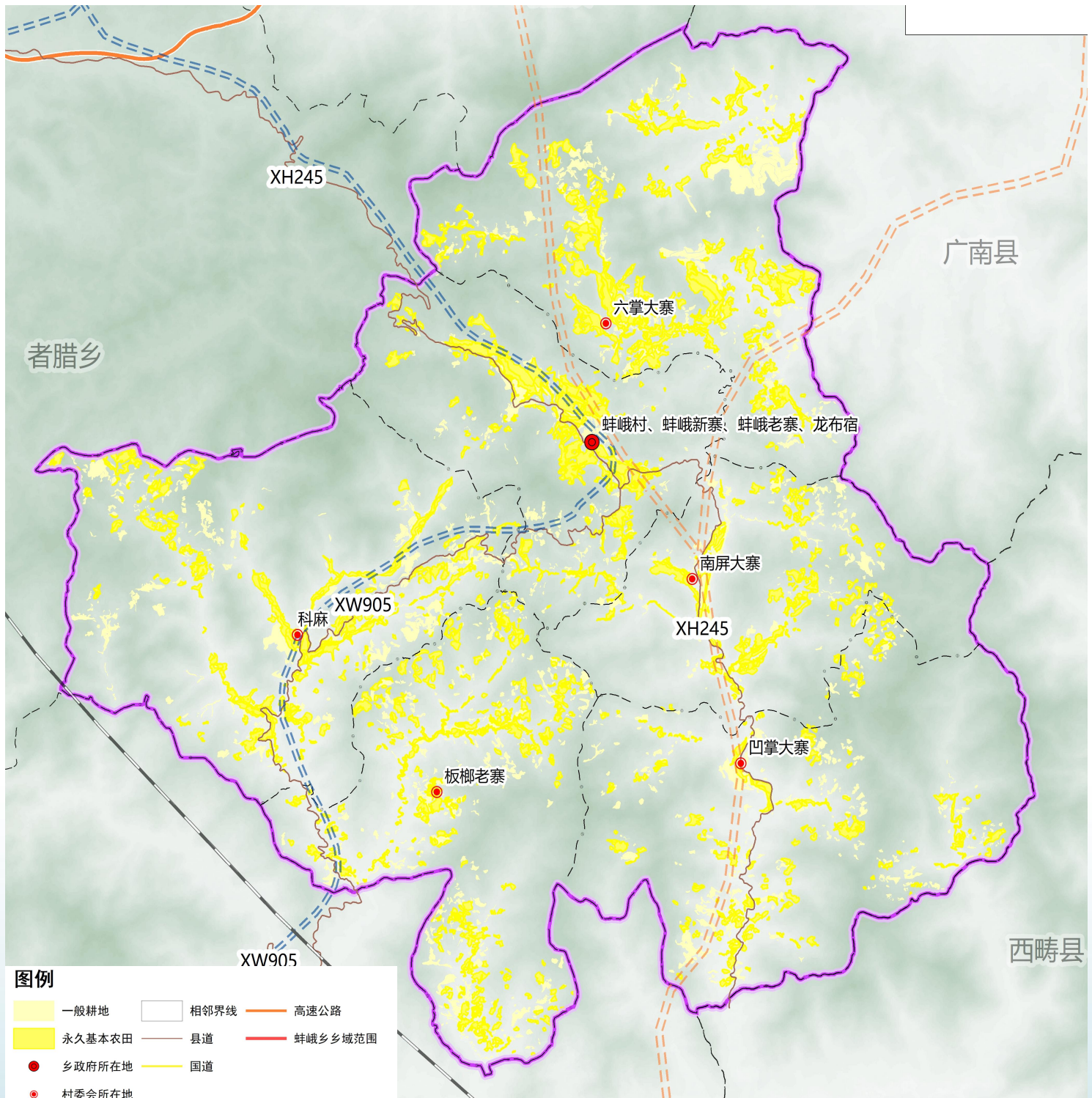


## 3.2 永久基本农田保护线

### 落实耕地和永久基本农田保护要求，保障粮食安全

永久基本农田主要分布在六掌行政村南部、蚌峨行政村中部、麻科行政村东部和板榔行政村北部。（落实最严格的耕地保护制度，保质保量落实划定永久基本农田实施现有耕地提质改造，促进耕地规模化、集中化）。

永久基本农田保护面积：  
**1441.92公顷**



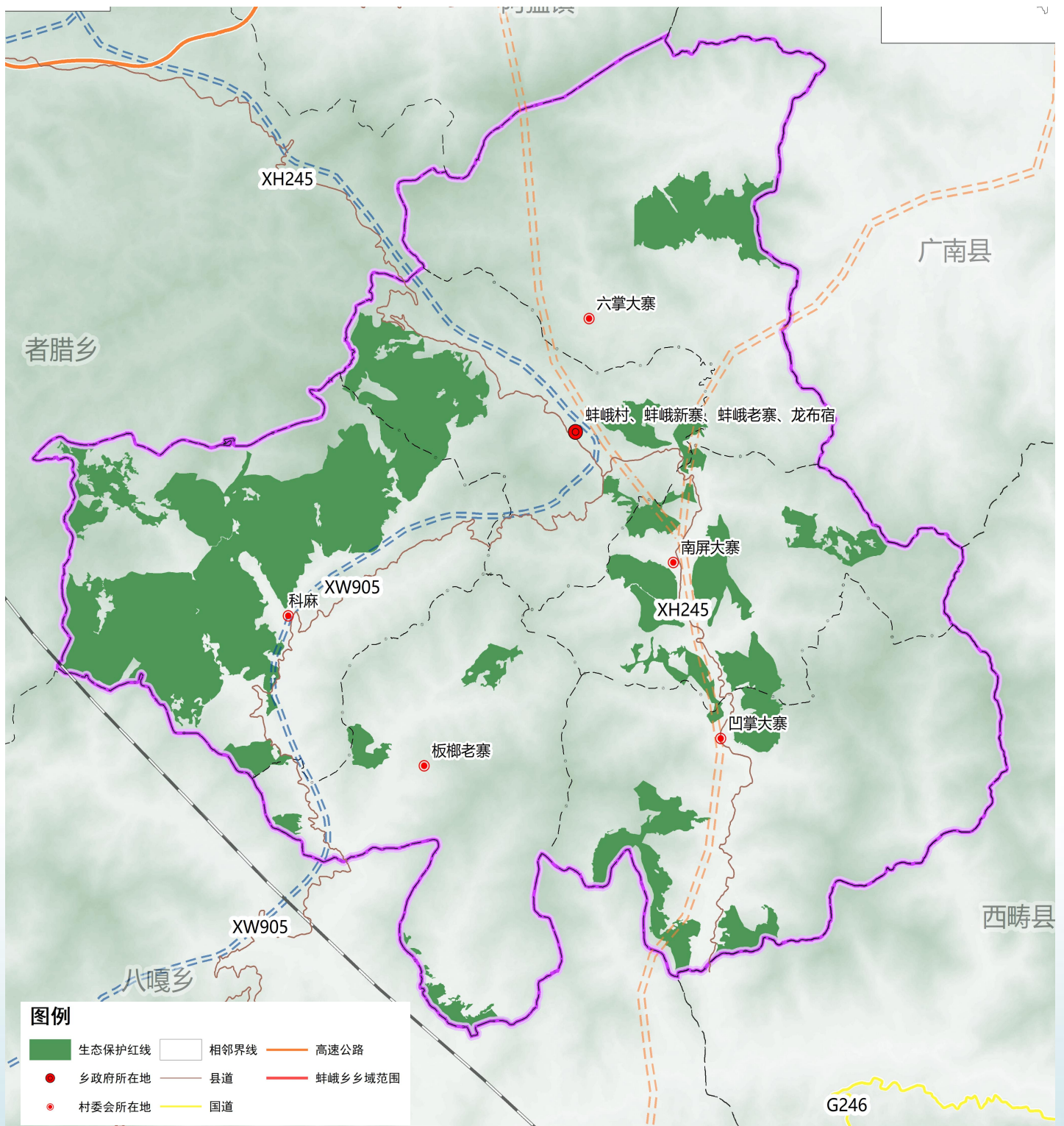


### 3.3生态保护红线

## 落实生态保护红线，维系全域生态安全

生态保护红线面积：  
**4490.27公顷**

主要位于麻科村西北侧和南屏村中部。（严格保护自然保护地、湿地公园、饮用水水源保护区等，落实划定全域生态保护红线，范围内坚持严格保护、分级管控、损害追责、违法严惩原则）。



## 3.4 明确国土空间分区管控

### 生态保护区



具有特殊重要生态功能或生态环境敏感脆弱、必须强制性严格保护的自然区域，包括全部生态保护红线。蚌峨乡生态保护区面积4490.27公顷。

### 生态控制区



生态保护红线区外，需要予以保留原貌、强化生态保育和生态建设、限制开发建设的自然区域。蚌峨乡生态控制区，面积61.6公顷。

### 农田保护区



永久基本农田相对集中需严格保护的区域、永久基本农田储备区内一般耕地集中连片的区域和一般耕地相对集中需严格保护的区域。蚌峨乡永久基本农田保护面积1439.4公顷。

### 乡村发展区

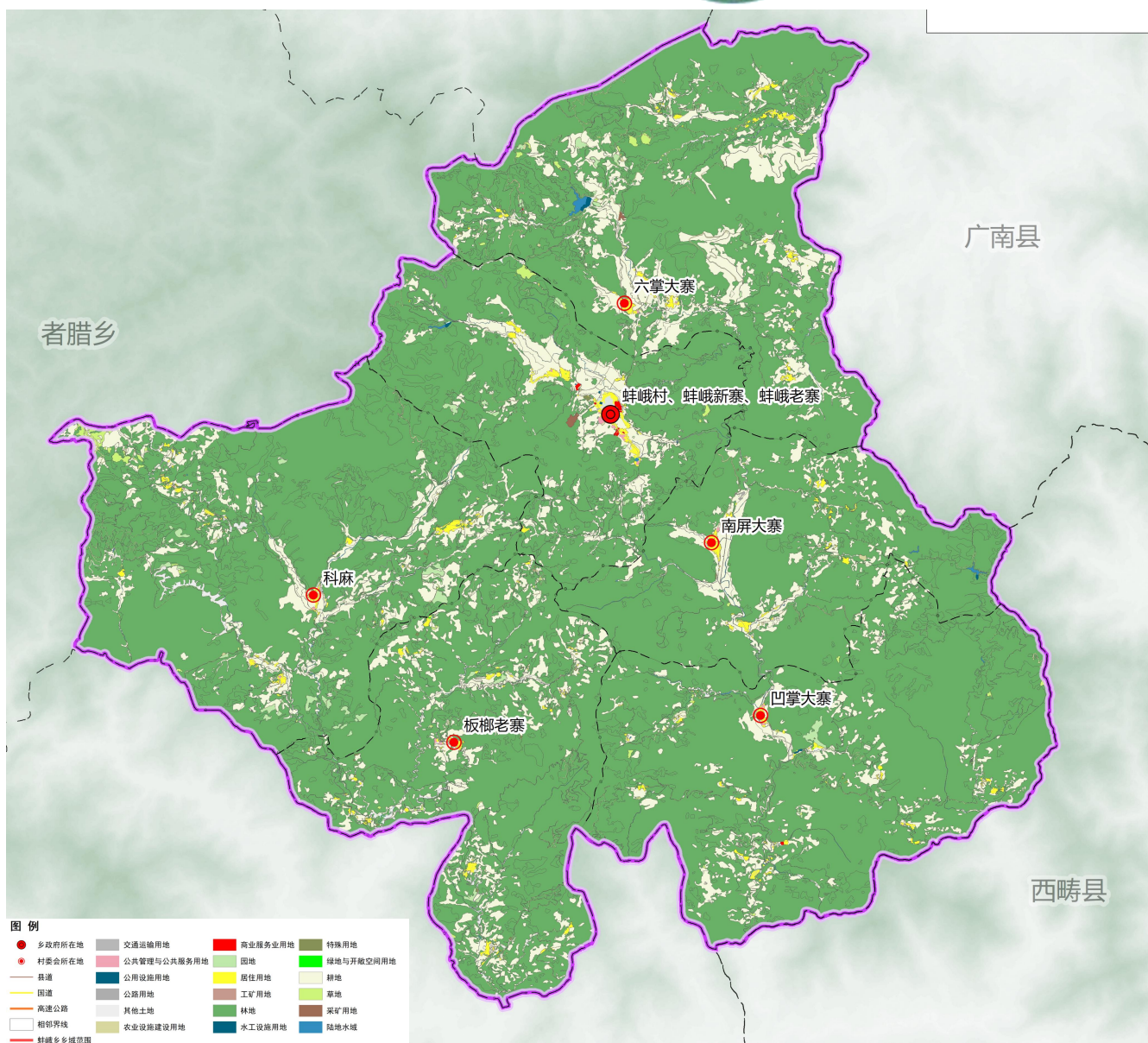


农田保护区外，为满足农林牧渔等农业发展以及农民集中生活和生产配套为主的区域。包括保护村庄建设区、一般农业区、林业发展区、其他建设区。蚌峨乡乡村发展区面积17795.95公顷。





# 3.5 全域用地结构调整





# 04

## 城乡融合发展与乡村振兴

### 4.1 城镇体系

### 4.2 产业布局规划

### 4.3 建设宜居宜业和美乡村

### 4.4 科学指导，推进乡村振兴





## 4.1 城镇体系

### 构建“重点镇—中心村—基层村”的三级乡村居民点结构体系。



中心镇区(1个)

乡人民政府驻地

中心村(5个)

南屏、科麻、板榔、六掌、凹掌

基层村(63个)

上六肥、中六肥、下六肥、蚌峨新寨、蚌峨老寨、波美、龙布宿、科周、奎吉、奎厚、上科洒、下科洒、下三道弯、上三道弯、达内、六掌大寨、六掌下寨、良子、龙老、峨沟、龙滚、龙舍上新寨、龙舍上寨、龙舍中寨、龙舍新寨、龙舍下寨、半坡等63个基层村。

## 4.2 产业布局规划

基于蚌峨乡自然生态和资源环境优势、社会经济和产业发展方向，结合十四五规划以及上位规划指导，优化产业空间布局，形成“两核、一轴、三片区”的产业空间布局。

### “两核”

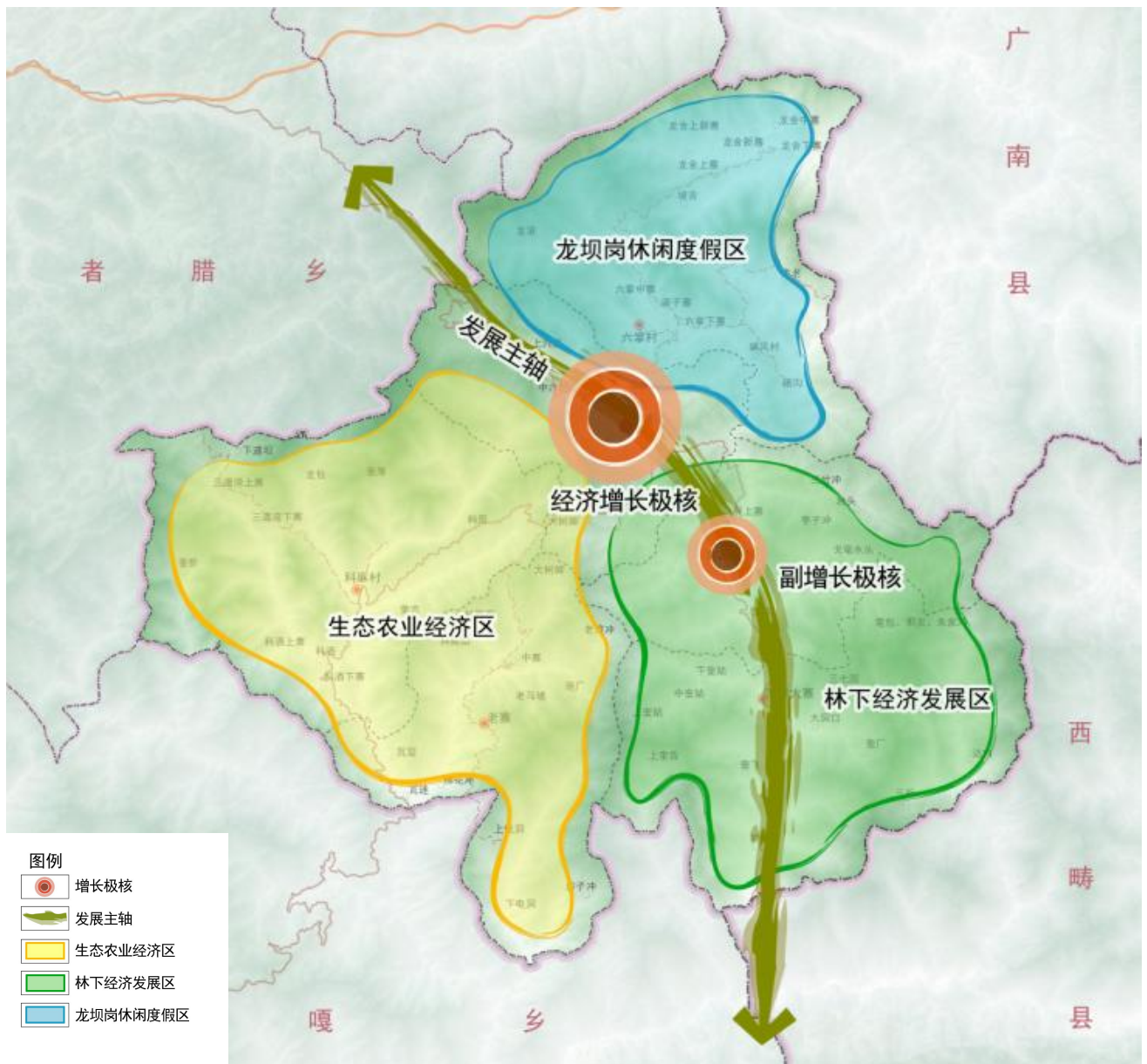
以蚌峨及其周边区域为核心形成经济增长极核。重点发展综合服务、商贸物流、农副产品加工等产业。以科麻或者南屏为蚌峨乡副增长极核。

### “一轴”

“一轴”：以砚山至蚌峨和蚌峨到西畴的公路形成发展主轴。

### “三片区”

“三片区”：北部依托六掌村的自然资源及区位优势，打造休闲、度假、健身、康养的旅游产业综合体、绿色美丽乡村旅游胜地，形成**龙坝岗休闲度假区**。南部依托南屏、凹掌行政村发展林下经济种植，加大对本土食用野生菌、蕨苔、蜂蛹、中药材等特色林副产品开发力度，形成**林下经济发展区**。西部依托板榔、科麻行政村发展生态蔬菜种植、特色观光农业、高原特色现代农业等，打造**生态农业经济区**。





## 4.3 建设宜居宜业和美乡村

**提升统筹优化村庄布局，分类引导乡村建设，助力乡村振兴。**

**按照集聚发展、城郊融合、整治提升三种类型，提出分类规划引导和建设管控。**

蚌峨乡全域共6个行政村，69个自然村，集聚发展类27个（占比39.1%）、整治提升类36个（占比52.2%）、特色保护类6个（占比8.7%）。



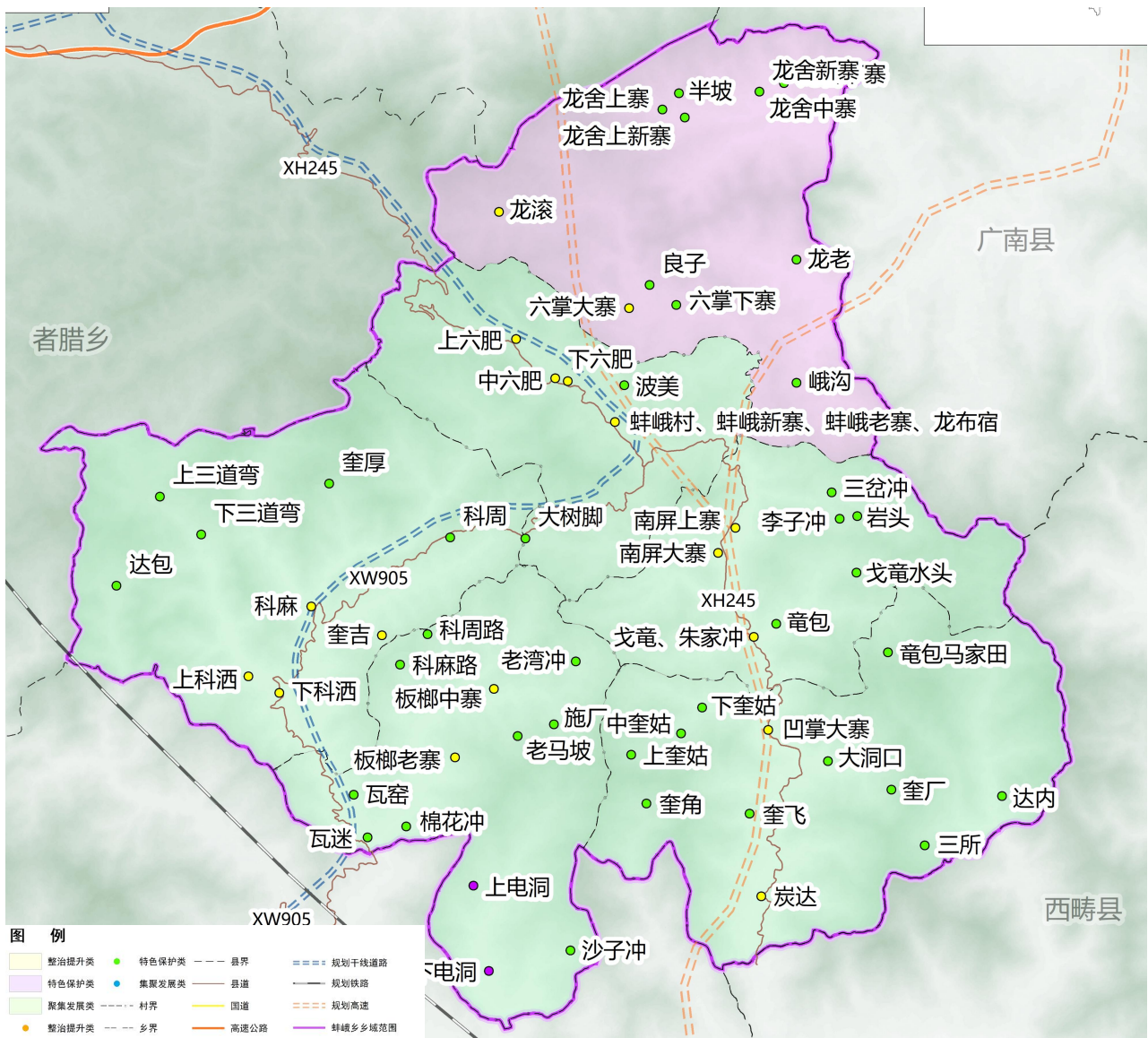
集聚发展类27个



整治提升类36个



特色保护类6个





## 4.4科学指导，推进乡村振兴

民族要复兴，乡村必振兴。习近平总书记在党的二十大报告中指出，全面建设社会主义现代化国家，最艰巨最繁重的任务仍然在农村。

### 城乡融合发展之路



**建设现代化特色乡村。** 建立健全城乡融合发展体制机制和政策体系，以及多元投入保障机制，增加农业农村基础设施投入，加快城乡互联互通，促进要素自由流动，缩小城乡差距。

### 质量兴农之路



**建设产业兴旺特色乡村。** 紧紧围绕发展现代农业，围绕农村一二三产业融合发展，构建乡村产业体系，实现产业兴旺。

### 乡村文化兴盛之路



**建设乡风文明人文乡村。** 把人力资本开发放在首要位置，强化乡村振兴人才支撑；弘扬主旋律和社会正气，培育文明乡风、良好家风、淳朴民风。

### 乡村绿色发展之路



**建设生态宜居的绿美乡村。** 将各地乡村绿化美化行动与生态产业发展相结合，实现共建共享共赢，推动一二三产业融合发展。充分挖掘乡村自然生态，历史人文，田园风光等价值。

### 乡村善治之路



**建设治理有效善治乡村。** 广泛开展农村基层党组织带头人培训，将农村基层党组织建设成坚强战斗堡垒。

### 共同富裕之路



**建设生活富裕共富乡村。** 深化农村改革破除体制机制障碍，积极拓宽新渠道，提升农民收入水平。





# 05

## 设施支撑构建通达韧性城市

5.1 构建互联互通的综合交通体系

5.2 建立均等共享的公共服务设施体系

5.3 建设安全韧性的基础设施体系





## 5.1 道路交通规划

根据《砚山县国土空间总体规划（2021—2035年）》确定的道路骨架构建便捷交通网络体系，大力推进乡到村、村到组之间的道路建设，实现乡到行政村、村到组道路路面硬化率达100%。

### 对外交通

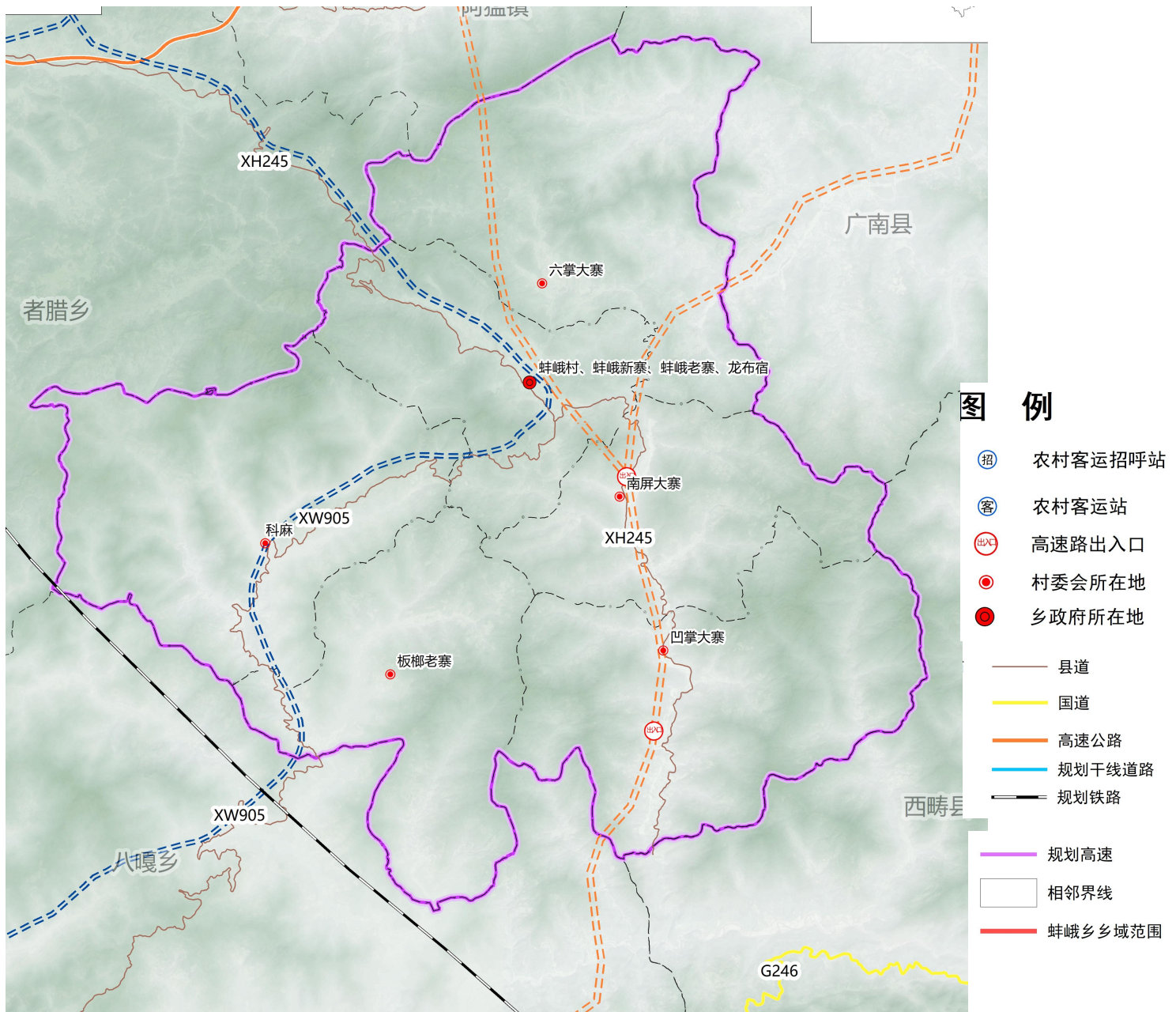
蚌峨乡现有的对外交通道路为南北向县道XH24，联系蚌峨至西畴，蚌峨乡积极融入区域性道路建设。推动广南（那洒）—蚌峨—西畴兴街高速公路的建设。加快推进砚山县卡子—阿猛—六诏—蚌峨—马汉塘（砚山段）二级公路以及砚山县八嘎至蚌峨二级公路的建设，实现区域交通一体化。

### 内部交通

优化乡域道路网布局完善和提升现有道路等级，提高道路质量及通行能力，加强乡村、产业节点之间道路连通，提高道路内部通行能力。

### 重要乡道提升

加快实施农村道路硬化工程，实现村与村道路硬化百分百通达





## 5.2建立均等共享的公共服务设施体系

### 构建高效均好城乡生活圈

构建“城镇-乡村”社区生活圈，形成“乡-村”两级便民公共服务体系，形成网络健全、结构合理、发展均衡、运行有效的社会公共服务设施系统。

#### 居住品质型社区生活圈



#### 城镇级公共中心

配置：初中、小学、幼儿园、文体活动中心、卫生服务中心、中小型养老院等设施、中学、小学、幼儿园按照服务半径设置

#### 村级公共中心

配置：幼儿园、文化活动室、室外综合健身场地、居家养老照料中心等设施，幼儿就近入学，按照服务半径设置

### 提供全龄友好、类型齐全的公共服务



## 5.3 建设安全韧性的基础设施体系

### 完善基础设施支撑体系，提升重大设施保障

#### 给水工程

蚌峨乡的取水水源为六诏水库。六诏水库位于乡域北部，六掌村委会蚌峨乡龙滚村正东方向1.8公里处的蚌峨河上游河段上，总库容293.00万m<sup>3</sup>。

加强水利基础设施建设，配合做好引水工程。优化供水格局，全面提升源、厂、站、网四大环节的安全保障，构建城乡一体、乡域全覆盖的供水体系。

#### 排水工程

完善雨污分流的排水体制。规划在蚌峨老寨村新建污水处理站1处。各村污水，有条件的农村纳入集镇污水处理管网系统集中处理生活污水。距离集镇远的农村，污水量小、住址分散，不利于污水的收集和集中处理，可采用微动力好氧工程或小型沼气池处理模式。

#### 燃气工程

建立完善的多气源供气的燃气供应体系，加快天然气管网建设，形成以天然气为主，瓶装液化石油气为辅的燃气供应模式。

#### 环卫工程

规划在蚌峨老寨设置垃圾转运站，实现生活垃圾收集、分拣、回收、转运；垃圾运至砚山县维摩乡进行集中处理。生活垃圾按人均产生量为1kg/人·日计，预计规划区远期生活垃圾日产生量为10吨。

#### 供电工程

远供电电源：由蚌峨35KV变电站进行供电。

#### 通信工程

蚌峨乡在集镇有邮电所一个，有移动公司、联通公司移动电话基站，内外联系较方便；现状有线电视系统已建成使用，电视普及率达100%。建设新一代信息基础设施体系，加快5G移动通信网络、光纤宽带、物联网的建设，强化基站建设，以信息化带动智慧城市建设。



## 5.4 建设安全韧性的基础设施体系

### 完善综合防灾体系，构建安全韧性城市

#### 防洪排涝规划



根据《防洪标准》（GB50201-2014）的要求，本着提高设防安全等级的原则，蚌峨乡采用20年一遇防洪标准设防，防山洪标准按10—20年一遇设防

#### 消防系统规划



规划保留现状二级消防站1座。各行政村设立微型消防站，组建专职消防队或志愿消防队。加快推进消防站缺口的补足；加强对危险品生产企业、高层建筑、大型公共建筑、森林火灾的灭火和应急救援能力建设。

#### 地质灾害防治规划



蚌峨乡抗震设防烈度为6度，重要建筑和生命线工程提高一度采取抗震措施。完善地质灾害防治监督管理体系，通过开展地质灾害调查、建立监测预报和预警系统，实现精细化的地质灾害预警管理。

#### 人防系统规划



建立人防联动体系。实现人防警报设备片区全覆盖控制，指挥平台互联互通，形成以有线通信为主体、卫星通信为骨干、无线电通信为支撑的区域信息传输系统，实现指挥信息化。（人均人防工程面积1.50平方米）

#### 公共卫生安全规划



加强空间规划与公共卫生建设的衔接，预留应急使用的公共安全设施空间。

#### 应急管理体系规划



完善全域应急指挥管理平台，建立乡集镇、行政村两级指挥联动机制，推动应急指挥场所建设。

# 06

## 中心集镇品质提升

6.1 乡驻地国土空间用地现状图

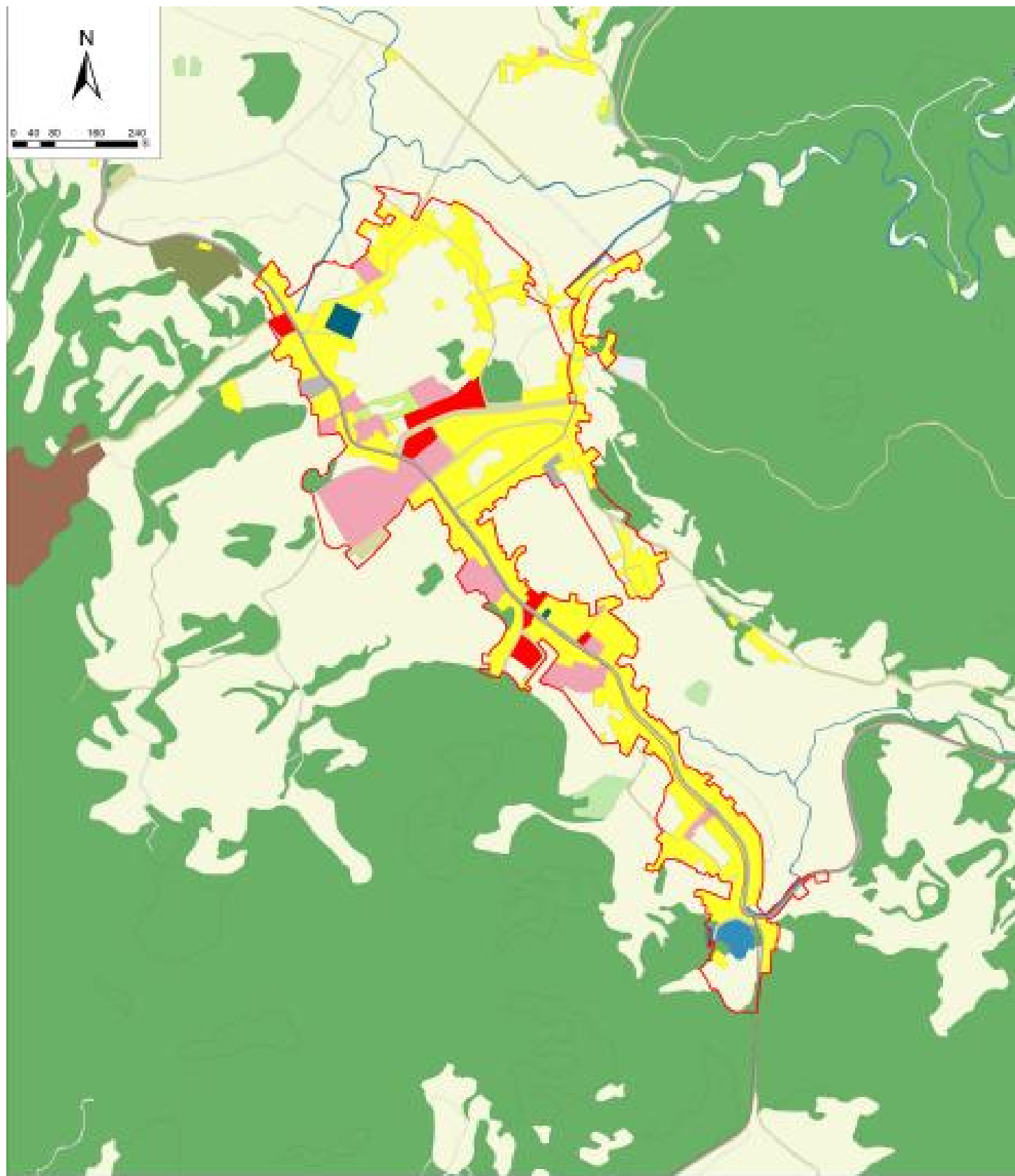
6.2 乡驻地国土空间用地布局规划图

6.3 乡政府所在地综合布局规划图





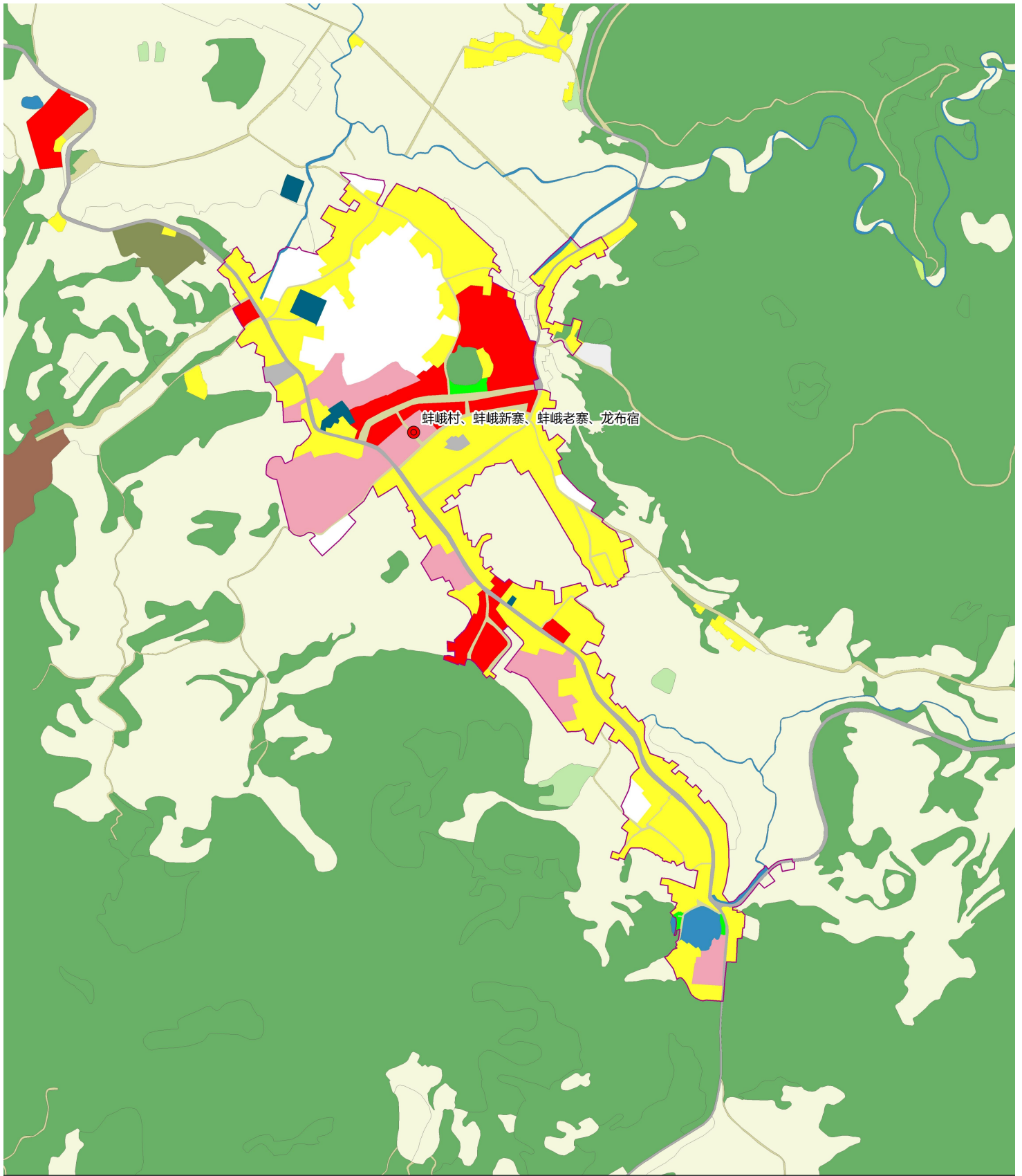
## 6.1 乡驻地国土空间用地现状图



### 图例

- |          |               |          |          |
|----------|---------------|----------|----------|
| ● 乡政府所在地 | ■ 公共管理与公共服务用地 | ■ 园地     | ■ 耕地     |
| ● 村委会所在地 | ■ 公用设施用地      | ■ 居住用地   | ■ 草地     |
| — 县道     | ■ 公路用地        | ■ 工矿用地   | ■ 采矿用地   |
| — 国道     | ■ 其他土地        | ■ 林地     | ■ 陆地水域   |
| — 高速公路   | ■ 农业设施建设用地    | ■ 水工设施用地 | ■ 交通运输用地 |
| — 村庄建设边界 | ■ 商业服务业用地     | ■ 特殊用地   | ■ 相邻界线   |

## 6.2乡驻地国土空间用地布局规划图

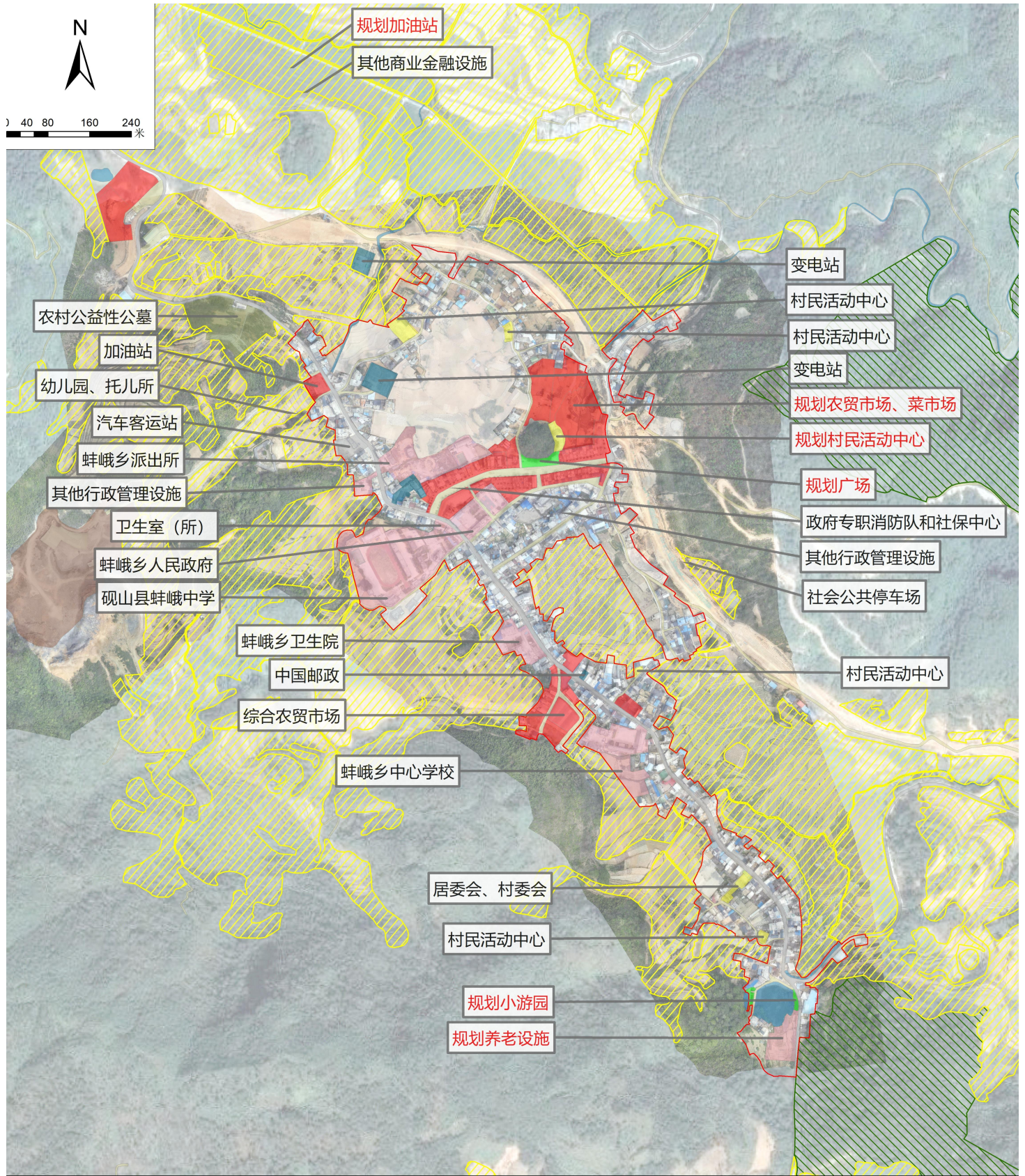


图例

	村庄建设边界1		其他土地		工矿用地		绿地与开敞空间用地
	交通运输用地		农业设施建设用地		林地		耕地
	公共管理与公共服务用地		商业服务业用地		水工设施用地		草地
	公用设施用地		园地		特殊用地		采矿用地
	公路用地		居住用地		留白用地		陆地水域



# 6.3乡政府所在地综合布局规划图



图例

- |             |          |           |
|-------------|----------|-----------|
| 永久基本农田      | 公路用地     | 水工设施用地    |
| 生态保护红线      | 留白用地     | 特殊用地      |
| 村庄建设边界1     | 农业设施建设用地 | 绿地与开敞空间用地 |
| 交通运输用地      | 商业服务业用地  | 采矿用地      |
| 公共管理与公共服务用地 | 居住用地     | 陆地水域      |
| 公用设施用地      | 工矿用地     |           |



07

# 生态修复和国土综合整治

8.1 山水林田湖草系统的保护利用

8.2 国土综合整治





# 山水林田湖草整体保护和利用

## ■ 山水林田湖草保护和利用



## 1

### 全面开展乡村土地综合整治

推进农村闲置、低效建设用地撤并复垦，引导人口、资源要素向城镇和中心村流动。深化村庄环境综合整治，形成**田园美、村庄美、生活美**的新农村格局。

## 2

### 大力推进高标准农田建设

重点在凹掌、南屏行政村深入开展低效农用地整理。通过实施土地平整、农田防护与生态环境保护、生物、农艺等工程，**对耕地进行提升和改造**，深入推进高标准农田建设。

## 3

### 推进闲置低效建设用地整治

**提高低效闲置建设用地利用率**。依托农用地整理，统筹推进农村零散、闲置、低效建设用地的整治和利用，农村人居环境整治、景观重塑等，配套和完善村庄公共服务和基础设施。

## 4

### 乡村人居环境治理

推进村庄厕所革命，建设无害化公厕，加强农村两污治理，在人口集中区域合理布局垃圾收集、污水处理设施。**加强村容村貌整治提升，注重村庄整体风貌打造。**





08

# 规划实施保障

9.1 构建规划传导体系

9.2 建立规划实施保障机制



## 8.1 构建规划传导体系

### 01 传导体系

**城镇开发边界内：**确定详细规划编制单元，提出单元内详细规划编制指引、开发强度、要素配置。空间形态等方面的约束要求，落实三线，明确道路交通、市政基础设施、公共服务设施和综合消防设施布局。  
**城镇开发边界外：**开展实用性规划编制、重点保障村民建房、基础设施、公共服务设施、农村新产业新业态等与乡村振兴相关的项目用地

### 02 传导内容

坚持刚性管控与总体引领相结合，严格落实上位规划明确的相关内容，强化乡域空间规划与实用性村庄规划、详细规划编制单元的衔接。

#### —指标—

约束性指标

预期性指标

#### —布局—

主体功能区

空间格局

规划分区

设施布局

#### —控制线—

资源环境约束

公共空间指引

技术设施预控

#### —名录—

资源环境约束

公共空间指引

技术设施预控

### 传导方式

#### 落实

严格落实，确保“分级分类”规划传导落地

#### 优化

实事求是，结合实际细化优化规划内容

#### 增补

查缺补漏，增加区域特色规划目标



## 8.2 建立规划实施保障机制

01

### 制定重点建设项目清单

落实上位规划确定的重点项目，结合实际制定乡域重点建设项目清单，明确项目名称、用地规模、涉及区域等内容。

02

### 明确近期行动计划

统筹安排规划分期实施，明确近期实施目标、重点任务和实施时序。

03

### 完善政策保障体系

落实国土空间开发保护法，落实国土空间规划相关法律法规。配合上位规划完善适合主体功能区要求的配套政策，保障国土空间规划有效实施。

04

### 健全规划管理体系

全面统筹规划、建设、管理三大环节，通过建立联席会议、联合审批、综合管理等机制和平台，强化信息共享，共同保障国土空间规划的实施。

05

### 建立规划宣传交流机制

充分利用各种媒介向社会公布和宣传乡镇规划，建立规划宣传和交流互动机制，增强公众对生态环境保护、国土空间合理保护开发、节约集约用地等重要性的认识。

06

### 加强规划监督

健全规划实施监管和考核问责制度，强化对规划实施的监督。完善社会监督机制，鼓励公众积极参与规划的实施和监督。

07

### 信息化助力规划实施

整合全域各类空间数据，形成坐标一致，边界吻合、权威统一的规划“一张图”，并纳入砚山县国土空间规划“一张图”管理。

08

### 建立动态监测评估机制

利用国土空间规划“一张图”实施监督系统，实现对乡镇规划的精准实施、实时监测、及时预警和定期评估。

奋力谱写蚌峨建设的新篇章

