



# 砚山县国土空间总体规划 (2021-2035年)

## 草案公示稿

砚山县人民政府  
2023.04

# 前言

砚山，对接北部湾/粤港澳的交通走廊，也是滇桂走廊、中国铝谷、大湾区菜园。为贯彻落实党中央、国务院建立“多规合一”国土空间规划体系的重大决策部署，组织编制了《砚山县国土空间总体规划（2021-2035年）》（以下简称《规划》）。

《规划》坚持以人为本、粮食安全、生态安全的新发展理念，根据砚山世界一流“中国铝谷”核心区主引擎、现代农业示范县、民族团结进步示范县的战略定位，为砚山县擘绘了未来15年的空间可持续发展蓝图，是国土空间保护、开发、利用、修复和指导各类建设的行动总纲，是编制下位国土空间总体规划、详细规划、相关专项规划的基本依据。



# 规划期限和规划范围

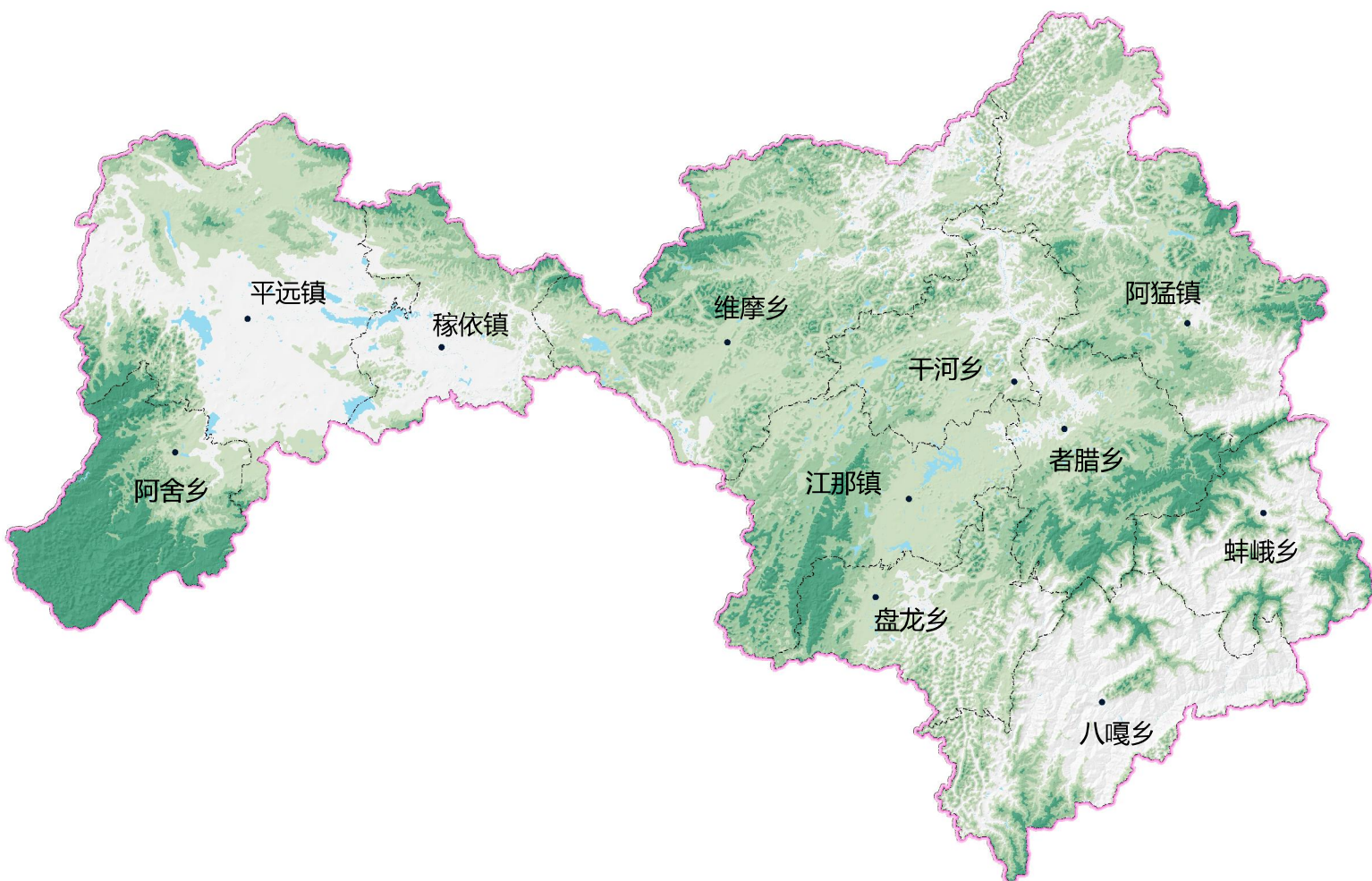
规划期限: **2021-2035年**

近期至**2025年**, 远期至**2035年**, 远景展望至**2050年**

规划范围: **文山州砚山县**

陆域面积 **3869km<sup>2</sup>**

中心城区总面积**37.62km<sup>2</sup>** (东至听湖、南至安乐桥、西至白龙山-大克底-回龙水库、北至广昆高速)



# 目录

## CONTENTS

- |      |        |          |
|------|--------|----------|
| 01 / | 确立目标战略 | 构筑空间总体格局 |
| 02 / | 促进城乡融合 | 塑造精品农业空间 |
| 03 / | 强化底线约束 | 塑造优美生态空间 |
| 04 / | 精准配置资源 | 打造高效城乡空间 |
| 05 / | 保护历史文化 | 塑造特色魅力空间 |
| 06 / | 完善基础设施 | 增强城市安全韧性 |
| 07 / | 强化治理修复 | 推进国土综合整治 |
| 08 / | 推进一体发展 | 做大做强中心城区 |
| 09 / | 强化实施保障 | 提高空间治理效率 |



Coordinated Development

# 确立目标战略 构筑空间总体格局

## 01

- 1.1 发展定位与城市职能
- 1.2 目标愿景
- 1.3 国土空间开发保护战略
- 1.4 形成空间开发保护格局
- 1.5 优化国土空间规划分区
- 1.6 统筹划定落实三条控制线



## 1.1 发展定位与城市职能

### 发展定位

世界一流“中国铝谷”核心区主引擎  
现代农业示范县  
民族团结进步示范县



### 城市职能

云南省承接东部产业转移示范区，  
滇东南重要的现代物流中心、文砚都市区的重要组  
成部分、砚山县域综合服务中心



## 人口规模

综合考虑县域资源环境承载能力和国土开发适宜性等因素，结合城市宜居水平，规划2035年砚山县域常住人口规模为**70万人左右**



2020年人口规模  
**47.66万人**



2035年人口规模  
**70万人**

## 1.2 目标愿景

至2025年

高质量发展取得新成效,绿色铝产业集群国际国内竞争力全面增强

至2035年

基本实现社会主义现代化、新型工业化、信息化、城镇化、农业现代化,在全省对外开放的重要枢纽地位更加突显

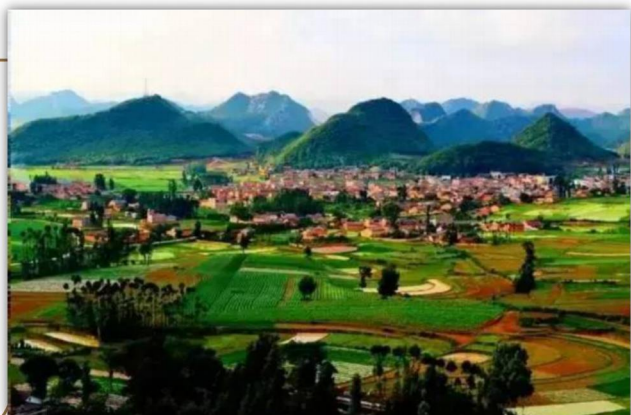
至2050年

全面建成中国特色社会主义现代化城市、滇东南区域的中心城市、面向南亚东南亚开放的前沿

## 1.3 国土空间开发保护战略

### 生态育县战略

坚持生态优先原则，走绿色发展之路。践行“绿水青山就是金山银山”理念，坚持生态保护优先，严守生态保护红线、资源利用上线、环境质量底线，持续打好污染防治攻坚战。因地制宜发展绿色经济，着手研究发展生态产业、建设生态经济，把“绿水青山”变为“金山银山”



### 产业强县战略

围绕“高原特色现代农业、以三七为重点的中医药产业、绿色高效一体化铝产业、现代服务业”四大产业，做优一产、做强二产、做大三产，推进产业转型升级，构建现代产业体系。

### 创新开放战略

全面深化改革，坚持把创新摆在重要位置，大力引进科技、教育、人才等创新要素，大力盘活资金、土地等发展要素，不断推进政策、体制、机制等领域的创新，实现高质量发展。积极对外开放合作，主动融入和服务“一带一路”、粤港澳大湾区、新一轮西部大开发等发展战略，推进外向型经济成为发展新动力，全力打造开放合作新高地。



### 共享和县战略

坚持以人民为中心的发展思想，加大民生保障投入，全面巩固拓展脱贫攻坚成果，全力做好基础性、普惠性、兜底性民生建设，完善社会治理体系，提升社会治理能力，落实设施共建共享，增强城市综合服务能力，提升人民群众获得感、幸福感、安全感。

## 1.4 构建“两核引领，两轴驱动，三区协同”的空间开发保护格局

衔接区域国土空间总体规划要求，基于砚山自然地理格局和生态资源，以“双评价”结论为基础，强调全要素统筹，推进文砚同城化建设，加强空间格局优化调整，构建“两核引领，两轴驱动，三区协同”的总体发展格局。

“两核”—— 砚山中心城区为主核心、平远镇为副核心，形成东西两个增长极

“两轴”—— 东西向的广昆高速发展轴、南北向的文砚丘一体化发展轴

“三区”—— 西部城镇发展片区、中部城镇发展片区、东部城镇发展片区

### 两核引领，齐头并进

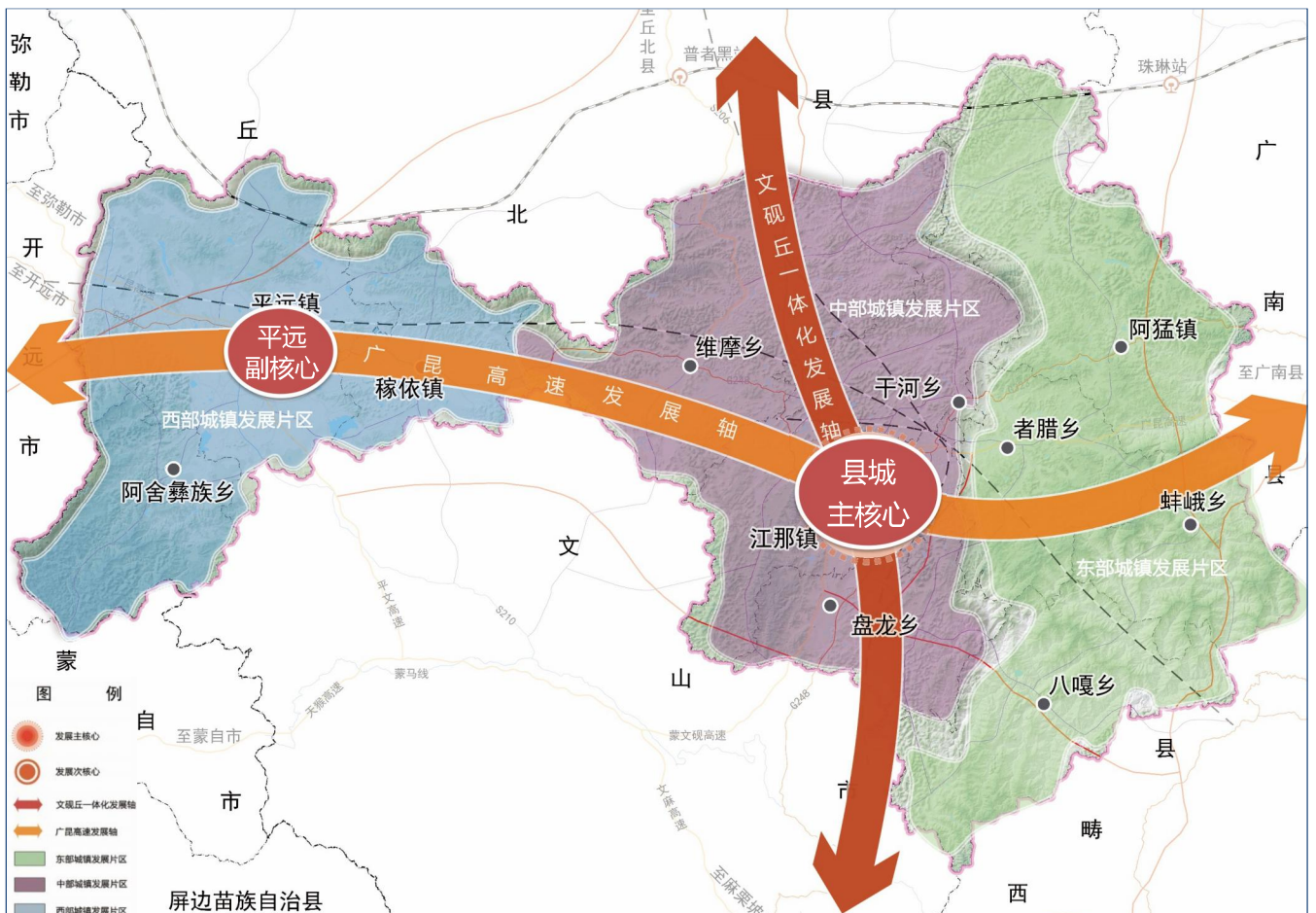
依托县城、空港片区、工业园区形成以**砚山中心城区为主核心和平远镇为副核心**的东西两个增长极，带动外围城镇发展。促进人口、交通、产业、服务等要素集聚，大力发展商贸物流业和现代服务业，引领区域发展。

### 两轴驱动，内外联动

构建东西向的广昆高速发展轴，**对接“个开蒙建”子核心区、推进滇东南城镇群中“文砚丘平—麻栗坡—越南”经济走廊的建设**；构建南北向的文砚丘一体化发展轴，推进**文砚同城化建设**。

### 三区协同，以点带面

以平远镇为中心带动阿舍乡和稼依镇，形成西部城镇发展片区，强化**现代农业功能**；以县城（江那）为中心形成中部城镇发展片区，强化**城镇综合服务功能**；以者腊乡为中心形成东部城镇发展片区，突出**生态保育功能**。





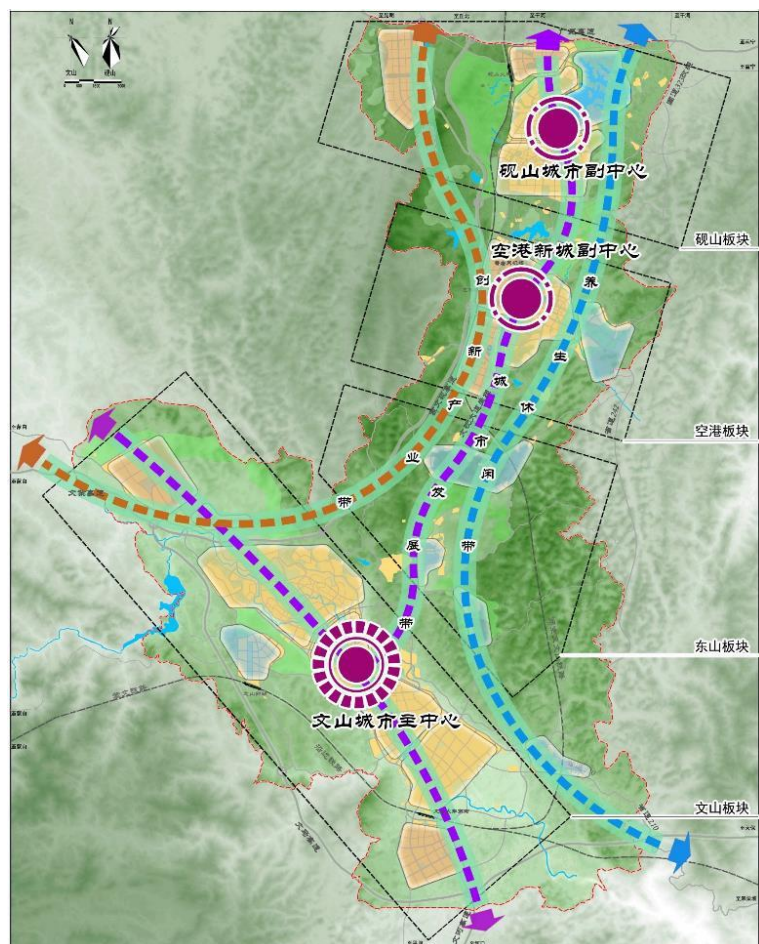
## 1.4 面向南亚东南亚、对接粤港澳；联动滇中、握手红河

- **对接粤港澳，强化对外开放前沿地位。** 向东通过广昆高速、沿边铁路（文山至富宁至防城港），对接粤港澳、北部湾，承接东部产业转移。发挥面向南亚东南亚、对接粤港澳的开发前沿优势。向南加强与文山联系，推动同城化发展，发展文砚马半小时经济群，加强与口岸联系，面向南亚东南亚。
- **联动滇中，握手红河，加强区域合作联动。** 向北依托广昆高速，师丘文山铁路，加强与滇中、红河联动，强化对外桥头堡作用。向西与蒙个开组团协同发展，加强滇中城市群一体化发展，强化对越经济廊道建设，完善沿边经济带。



## 1.4 推动文砚同城，打造滇东南增长极

- **推进空间一体化。** 强化砚山中心城区和文山中心城区的空间衔接，增加东山板块，空港板块，建设空港新城。在文砚之间形成多片区、多组团的布局模式，构筑滇东南副中心城市。
- **构建交通一体化。** 结合砚山机场优势，整合沿边铁路、师丘文铁路、蒙文砚高速、文砚大道等，构建文砚四个板块间的便捷交通联系，实现铁、陆、空交通一体化，打造联通共享的交通体系。远期结合文砚大道推进轨道交通、公共交通建设，形成文砚便捷交通联系。
- **实现产业互补化。** 立足于文砚资源优势，形成协作互补的现代产业体系。砚山应突出交通优势、特色经济，重点承接东部产业转移，发挥铝产业基础优势，发展现代物流业等。做好空港片区开发建设。借助砚山县独有服务功能，大力发展三七大健康、康养产业和水电铝精深加工产业。



## 1.5 优化国土空间规划分区

### 县域规划分区



划定生态保护区494.14平方公里，占比12.77%

以生态保护和修复为主，重点加强水源涵养、生物多样性维护、水土保持等功能。



划定生态控制区 405.11平方公里，占比10.47%

按限制开发区域的要求进行管理依法制定区域准入条件，明确允许、限制、禁止的产业和项目类型清单。



划定农田保护区1176.68平方公里，占比30.42%

引导土地综合整治和高标准永久基本农田建设集中投入，促进永久基本农田集中成片。



划定城镇发展区 36.66平方公里，占比0.95%

着力提高土地集约利用水平，提升单位国土面积的投资强度和产出效率。



划定乡村发展区1704.34平方公里，占比44.06%

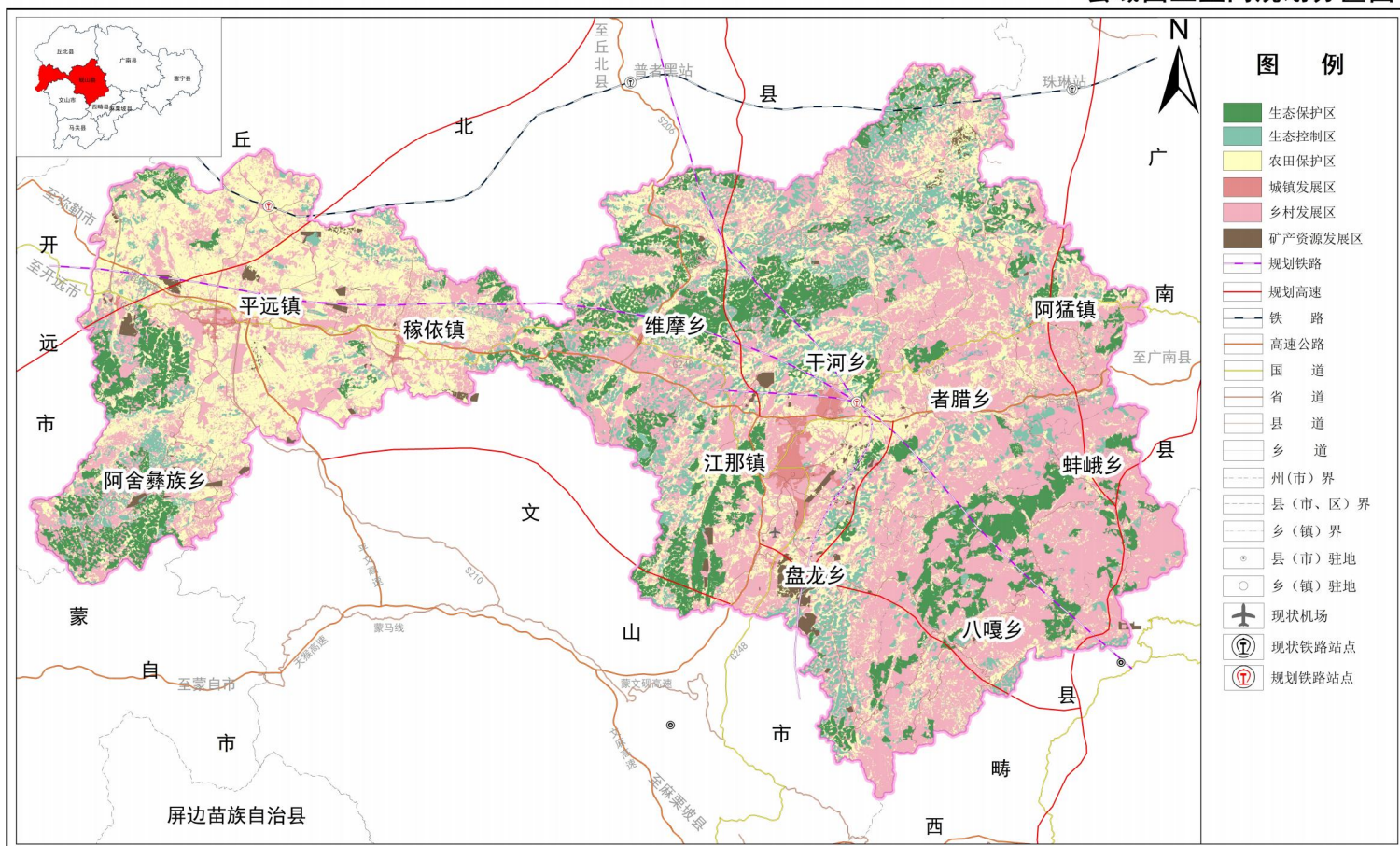
采用详细规划+规划许可和约束指标+分区准入的方式，根据具体土地用途类型进行管理。



划定矿产能源发展区51.60平方公里，占比1.33%

资源储量大、资源条件好、具有开发利用基础、对全县资源开发具有举足轻重作用的矿产地和矿集区。

县域国土空间规划分区图



## 1.6 统筹划定落实“三条控制线”

### 坚守耕地数量和质量 统筹划定三条控制线

坚持保障粮食安全和生态安全，

将三条控制线作为调整经济结构、规划产业发展、推进城镇化不可逾越的红线。

#### 严格保护永久基本农田

划定永久基本农田**103145.75公顷**，严格落实永久基本农田保护任务，保障国家粮食安全和重要农产品供给。确保永久基本农田面积不减、质量提升、布局稳定。



#### 科学合理划定生态保护红线

落实生态保护红线**49414.37公顷**，统筹全市自然生态整体性与系统性，划定生态保护红线。严守生态保护红线，固牢绿色安全保障。



#### 集约适度划定城镇开发边界

在严格保护永久基本农田、避让生态保护红线和自然保护地的前提下，结合城市发展战略，统筹安排城镇生产生活生态空间，划定城镇开发边界**3665.84公顷**，严控城镇建设用地总量，推进城镇建设用地结构优化。



Agricultural Space

# 促进城乡融合 塑造精品农业空间

## 02

2.1 统筹构建“五片五园”的总体农业空间格局

2.2 加强耕地保护，保障粮食安全

2.3 营造记得住乡愁的乡村振兴体系



## 2.1 统筹构建“五片五园”的总体农业空间格局

### 西北部高原特色农业发展片区

主要位于平远镇，为次级农业产业聚集区。

### 西南部生态畜牧养殖片区

主要位于阿舍乡，主要发展畜牧业。

### 中部绿色特色农业片区

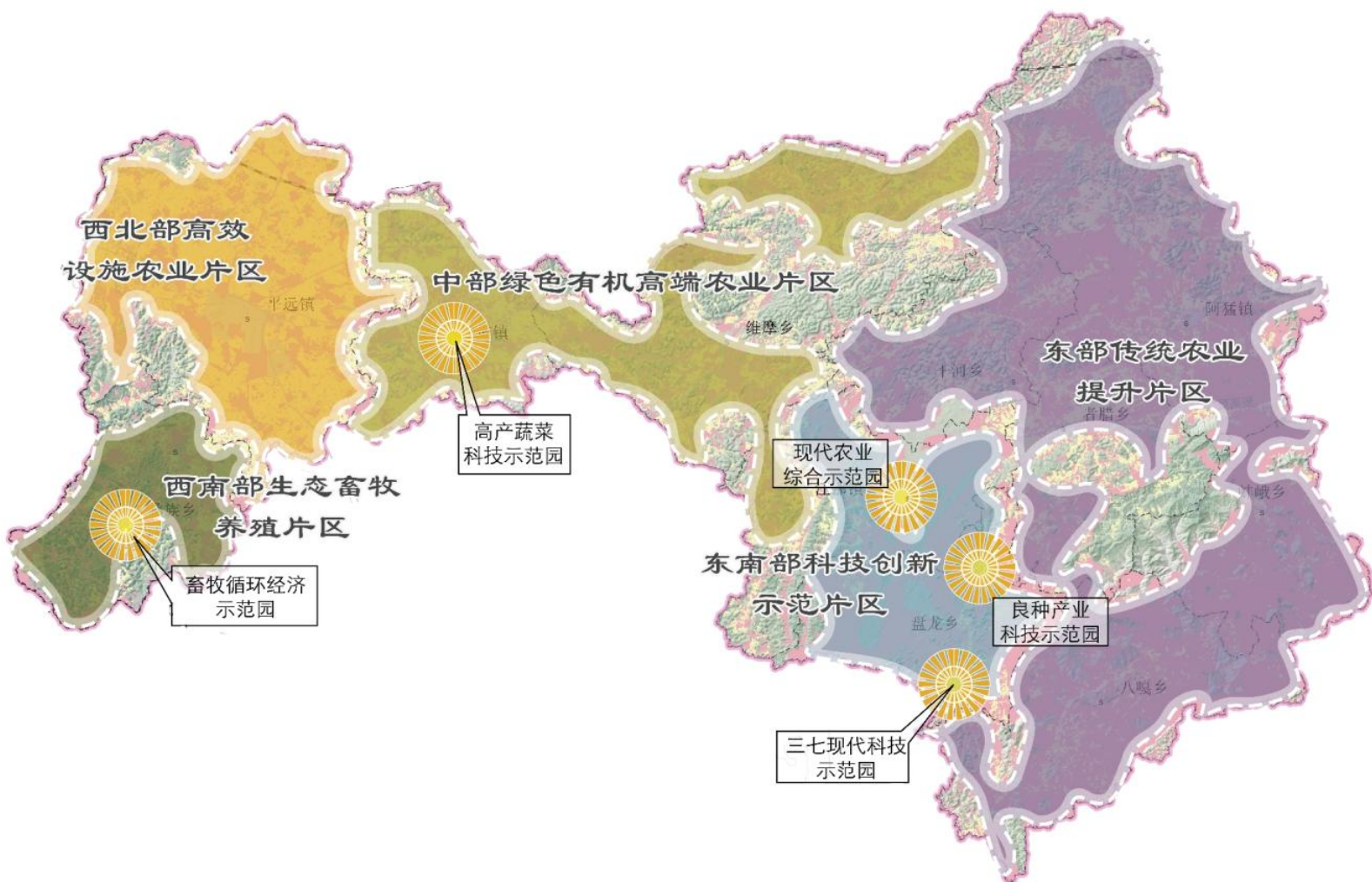
主要位于稼依镇、维摩乡，以生产有机蔬菜为主。

### 东南部特色农业示范片区

主要位于江那镇、盘龙乡，发展农业科技创新、研发。

### 东部传统农业提升片区

主要位于干河乡、阿猛镇、者腊乡、八嘎乡、蚌峨乡，以传统农业为主，重提质促生产。



### 现代农业综合示范园

为综合产业聚集区。

### 三七现代科技示范园

主要加工、研发以三七为主的中药材产业。

### 良种产业科技示范园

主要加工、生产特优良种。

### 高产蔬菜科技示范园

主要生产、加工以辣椒为主的蔬菜产业。

### 畜牧循环经济示范园

主要进行畜牧业的循环经济开发，主要产出生猪、牛、羊、家禽等。

## 2.2 加强耕地保护，保障粮食安全

### 加强耕地数量、质量、生态“三位一体”保护

坚持耕地总量动态平衡，确保数量不减少

强化耕地资源质量建设

保证质量有提升凸显耕地资源生态价值，做到生态有改善

### 严守永久基本农田保护红线

严格落实永久基本农田保护制度

严控各类建设占用永久基本农田

建立永久基本农田储备区

### 强化坝区耕地空间管理

加强坝区优质耕地保护

缓解坝区耕地保护与村庄发展矛盾



## 2.3 营造记得住乡愁的乡村振兴体系

1 引导村庄分类有序布局

2 明确乡村地区规划指引

3 开展乡村人居环境整治



5 保障乡村振兴发展空间

6 赋能乡村空间数智治理



# 强化底线约束 塑造优美生态空间

## 03

3.1 构建砚山县“三纵、三节点”的生态安全格局

3.2 整合优化“1+2”自然保护地体系

3.3 构建高水平蓝绿网络与开敞空间





## 3.1 构建砚山县“三纵、三公园”的生态安全格局

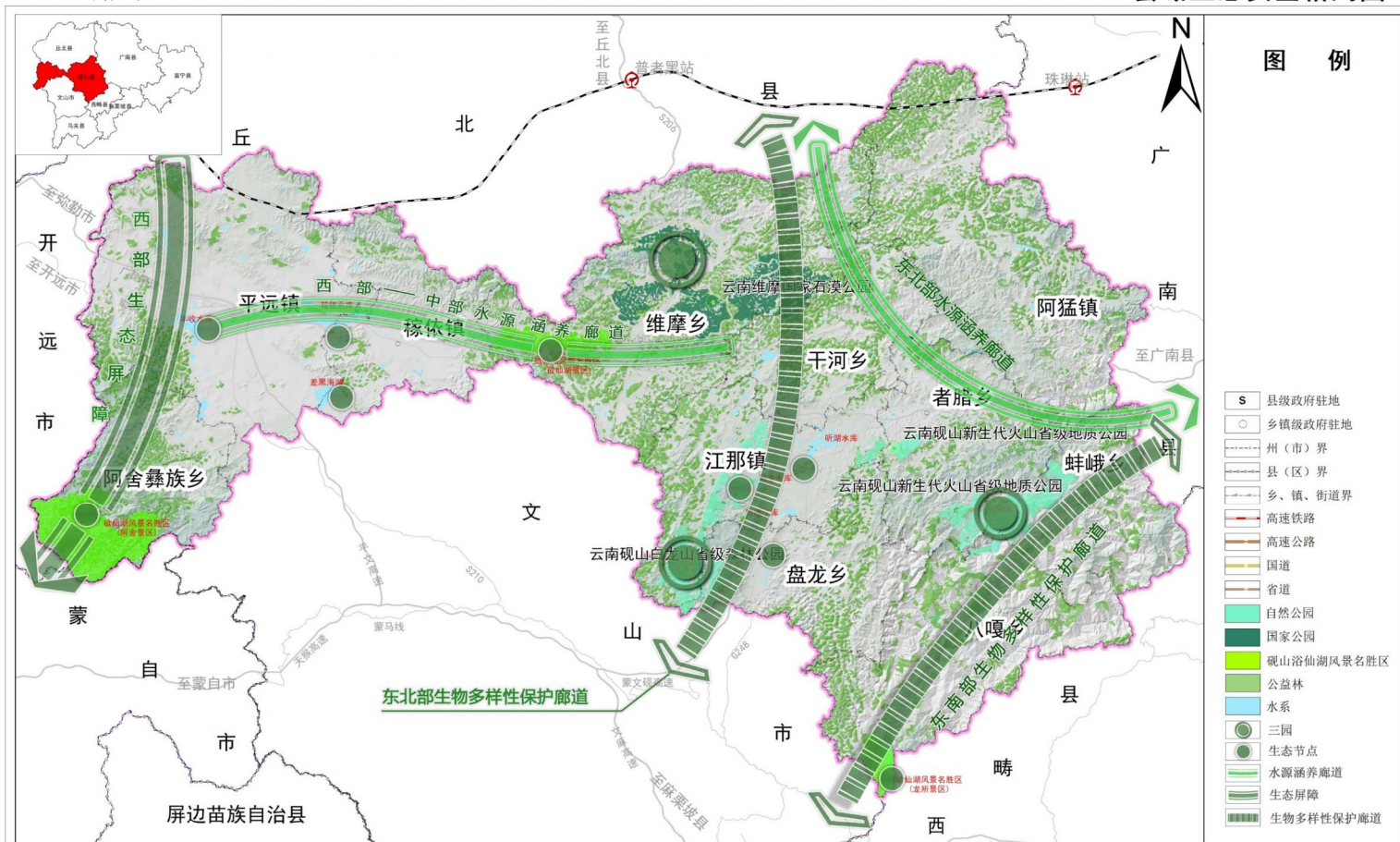
### “三纵”：西部水土保持保护廊道

西部水土保持保护廊道，涉及平远镇、阿舍彝族乡；中部水土保持保护廊道，涉及维摩乡、干河乡、江那镇、者蜡乡、盘龙乡；东部水土保持保护廊道，涉及阿猛镇、蚌峨乡、八嘎乡。

### “三公园”：自然保护地节点

云南维摩国家石漠自然公园、砚山白龙山省级森林自然公园、砚山新生代火山省级地质自然公园。

县域生态安全格局图



## 3.2 构建“1+2”自然保护地体系

砚山县自然保护地优化调整后共有3个类型，分别为1个国家自然公园、2个自然公园，共计208.95平方千米，调整后重点加强云南维摩国家石漠自然公园、砚山白龙山省级森林自然公园、砚山新生代火山省级地质自然公园的保护体系。

1个国家自然公园

云南维摩国家石漠自然公园

2个自然公园

砚山白龙山省级森林自然公园、砚山新生代火山省级地质自然公园



Town Space

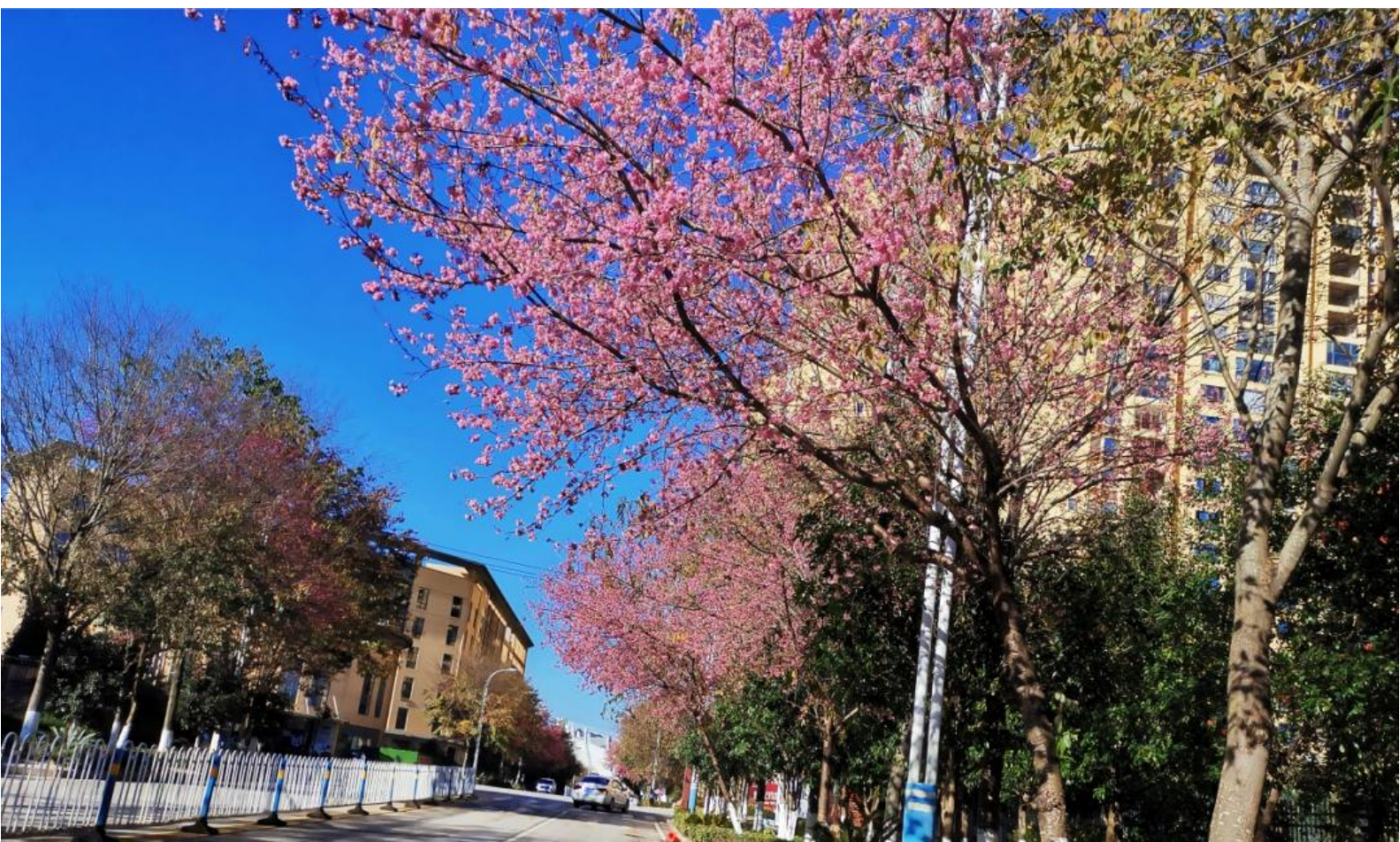
# 精准配置资源 打造高效城乡空间

## 04

4.1 构建“一主一副、四镇多点”的城镇空间结构

4.2 构建“一圈两核三带四极”产业空间格局

4.3 面向乡村振兴的村庄分类引导



## 4.1 构建“一主一副、四镇多点”的城镇空间结构

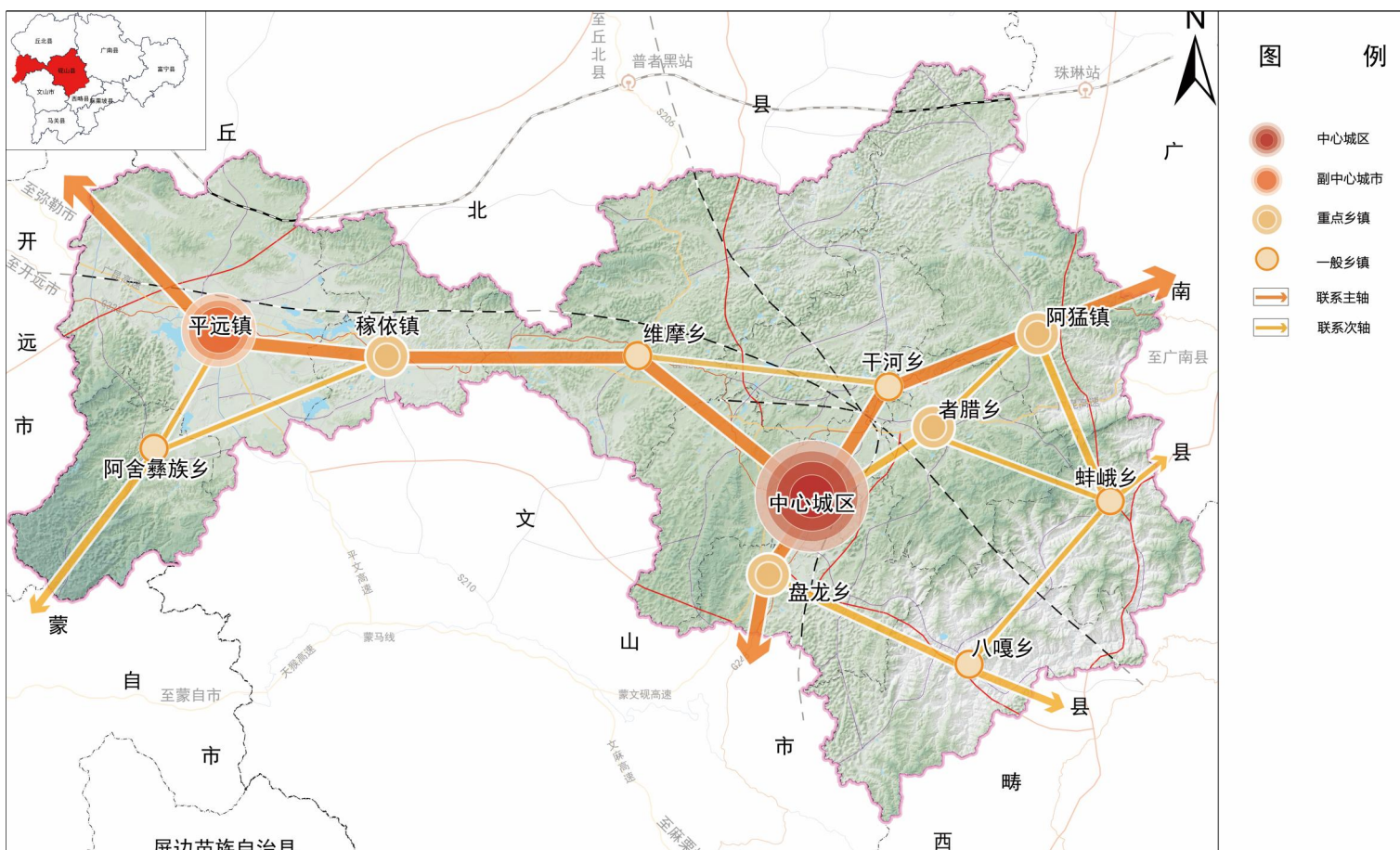
形成“中心城市—副中心城市—重点镇—一般镇”四级城镇体系，引导产业和人口要素向中心城区集聚。

**中心城市(1个)：** 砚山县城(江那镇)，城乡发展主中心，辐射东部城镇。

**副中心城市(1个)：** 平远镇，服务城乡发展的次级中心。

**重点镇(4个)：** 稼依镇、阿猛镇、盘龙乡、者腊乡，强化综合服务和特色产业功能，提升对所在周边城镇的带动能力。

**一般乡镇(5个)：** 八嘎乡、干河乡、蚌峨乡、阿舍乡、维摩乡，主要满足临近乡村地区居民的基本公共服务和就业需求。



砚山县城镇空间结构规划图

## 4.2 构建“一圈两核三带四极”产业空间格局

### 四大产业增长极

现代农业经济增长极



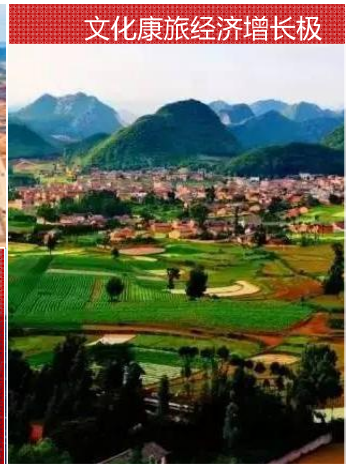
承接产业转移经济增长极



新能源增长极



文化康旅经济增长极



### 一圈

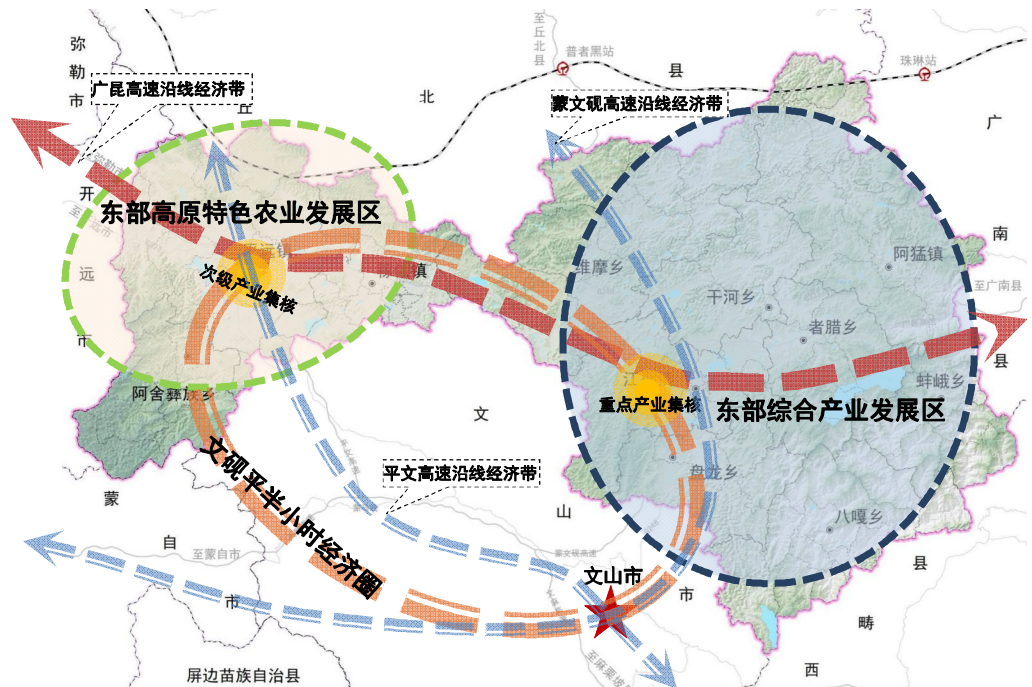
文砚平半小时经济圈

### 两核

砚山、平远是其中两个核心点

### 三带

广昆高速和国道323线东西向沿线经济带，蒙文砚高速和砚文路东部沿线经济带，平文高速和平文路西部沿线经济带



### 十二大产业业态

农副产品加工

大健康产业

休闲观光农业

康养旅游

乡村旅游

新经济

高原特色农业：蔬菜、三七、辣椒、烤烟

现代商贸物流

绿色能源

水电铝工业产品

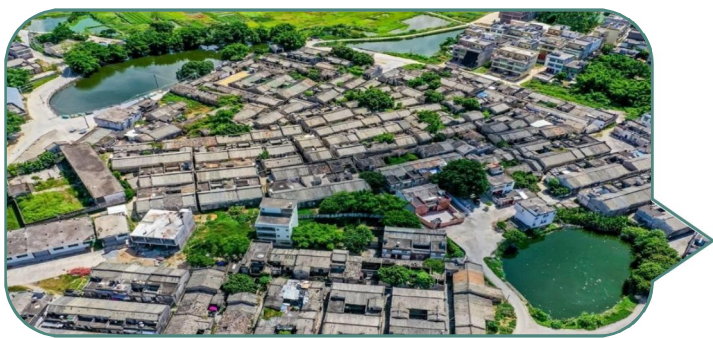
有色金属深加工

新型建材产业

## 4.3 面向乡村振兴的村庄分类引导

### 城郊融合类

综合考虑工业化、城镇化和村庄自身发展需要，加快城乡产业融合发展、基础设施互联互通、公共服务共建共享，在形态上保留乡村风貌，在治理上体现城市水平，逐步强化服务城市发展、承接城市功能外溢、满足城市消费需求能力。



### 建整治提升类

以人居环境整治提升、渐进微循环改造、拆除违法建设、疏解村庄内部空间、配套完善基础和公共服务设施为重点，大力改善提升村庄生活生产、生态品质。



### 搬迁撤并类

通过易地扶贫搬迁、生态宜居搬迁、农村集聚发展搬迁等方式，实施村庄搬迁撤并，统筹解决村民生计、生态保护等问题。



### 集聚发展类

科学确定村庄发展方向，有序推进改造提升，激活产业、优化环境、提振人气、增添活力，保护保留乡村风貌，建设宜居宜业的美丽村庄。鼓励发挥自身比较优势，强化主导产业支撑，支持农业、工贸、休闲服务等专业化村庄发展。



### 特殊保护类

努力保持村庄的完整性、真实性和延续性。尊重原住居民生活形态和传统习惯，加快改善村庄基础设施和公共环境，合理利用村庄特色资源，推进文旅融合、农旅融合，形成特色资源保护和村庄发展的良性互促机制。



Characteristic Cityscape

保护历史文化

塑造砚山特色风貌

05

5.1 历史文化保护与活化利用

5.2 塑造城乡特色风貌

5.3 中心城区风貌引导与管控



## 5.1 历史文化保护与活化利用

### 严格保护不可移动文物



### 文物保护单位

县域现有不可移动文物25处，其中省级文物保护单位2处、州级文物保护单位2处、县级文物保护单位4处、一般文物点17处。

严格保护各级文物保护单位及历史建筑的原址、原物、原状，明确保护要求和管理责任，严禁任何对文物本体造成破坏的行为，加强文物周边环境整治，提高历史环境品质。根据文物保护单位的类别、规模、内容以及周边环境划定保护范围、建设控制地带和风貌协调区。保护范围内不得随意改变原有现状、新建建筑；建设控制地带严格控制建设，加强维修可保留建筑，逐步拆除不需保留建筑，凡有新建建筑，应在外观、造型、体量、高度和色彩上和保护对象协调；风貌协调区内各种修建活动不得改变建筑周围原有的空间景观特征，外形与色彩应与历史环境相统一。完善分级分类保护措施，定期评估并增补不可移动文物，明确保护主体，开展深入研究，落实保护资金。

### 保护与传承非物质文化遗产

加强非物质文化遗产普查和申报工作，积极发掘、整理、保护和恢复各类代表砚山地方文化的民间音乐、传统民俗、技艺等非物质文化遗产，实行分类保护，逐步完善非物质文化遗产保护名录，建设文化遗产数据库管理系统，明确保护要求。将非物质文化遗产的保护传承与物质文化遗产保护利用相结合，以物质文化遗产为依托落实保护传承的空间，鼓励支持非物质文化遗产传习活动，推动非物质文化遗产有效传承。





## 5.2 塑造城乡特色风貌

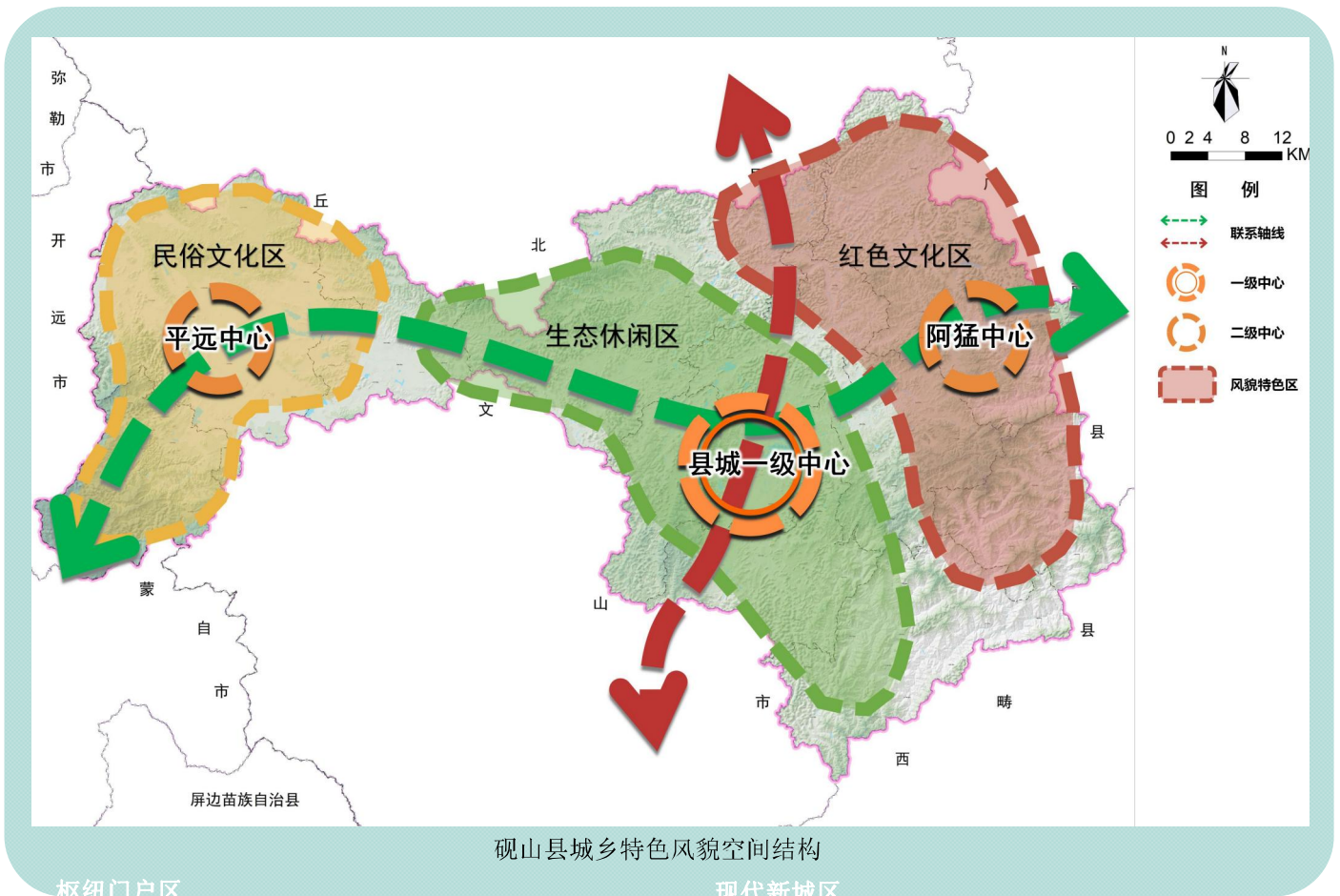
建立“三区、两带、三中心”的特色空间结构



“三区”：指西部的民俗文化区、中部的生态休闲区和东部的红色文化区。综合考虑各区资源特征，结合实际塑造不同主题特色，采取积极有效的发展策略，形成功能互补、特色突出的空间发展格局。

“两带”：以广昆高速公路为主要交通轴，串联县域民俗文化区、生态休闲区和红色文化区；以南北向文砚高速、砚丘高速（师马高速）为主线，连接北部丘北、南部老君山的特色空间联系带。

“三中心”：指以砚山县城为核心的一级中心和平远镇、阿猛镇两个二级中心。砚山县城作为砚山县政治经济文化中心，具有较好的山-水-城结构，风光旖旎，发展的支撑能力较强，交通便利、配套完备，是连结全域特色空间的中心。平远民俗文化浓郁、阿猛有较纯正的红色基因，发展成为县域两个二级特色中心。



## 5.3 中心城区风貌引导与管控

### 特色风貌要点管控



#### 滨水岸线

滨水岸线作为居住活动重要的场所，是城市内部最能够体现山水田园城市特征的要素，配合砚山城区内外湖泊在城市中的位置及相邻地块的用地性质，界定三种主要水岸形态：生态型水岸、自然型水岸、活动型水岸。分别对其开发模式和断面形式进行控制引导。

建筑高度控制分为三种类型：节点高度控制、界面高度控制和区域高度控制。

#### 建筑高度



#### 色彩引导

结合砚山的城市发展历史和山水城市的风貌定位，砚山城市建筑色彩可采用中性偏暖色调为其基调，要求色彩明快，清新淡雅。

主色调：尊重城区现状建筑风貌和城市色彩，总体上以乳黄色、淡黄色和灰白为主。

辅色调：以红褐色、棕色作为窗楞、柱、门的色调，以灰兰、红褐色、铁灰色为建筑屋顶的色调。

场所色：主要指广场和步行道铺地的色彩，考虑文砚的气候因素，建议采用偏暖色调为主，如米黄、棕褐等。

增加乡土植物的运用，丰富夏秋季植被色彩，实现树种本土化，建议选择以防风、抗污染、抗尘能力强的乡土乔木树种，树形冠大荫浓。

结合街道空间，利用沿街绿带树下空间打造绿荫休憩场所，注意铺装的透水性，绿带内增加乡土花卉植被、特色树种作为展示科普园地，打造线性花园。通过绿带与游憩场所、交往空间的功能组合，实现功能多样化。

绿化布置上，加强街道两侧灌木、花坛等行人视点层面的绿化配置，丰富乔灌花卉植被的组合搭配。结合绿带明渠系统设计水景节点。

#### 植物绿化



#### 滨水景观建设引导

滨作为山水之城为特色的砚山都市区，听湖水库、新民水库等河流湖面是塑造城区特色风貌系统最重要的基础和要素。规划充分结合水景资源，增加滨水公共活动空间，将河流湖面打造成为承载砚山特色风貌的空间载体。

### 构建中心城区特色空间结构

#### 特色空间结构

**秀山理水、蓝绿交织：**立足长远发展，以山为骨，以水为魂，显山露水，构建中心城区生态背景，以山水元素来导控中心城区整体空间，从而营造总体的特色面貌。

**营区通脉、群组相生：**四个中心城区组团各显特色，总体统一，以廊相联，尽显肌理脉络。

通脉——沟通中心城区绿脉、塑造中心城区文化轴线。

**彰界点睛、有机聚合：**彰界——保护山、城界面，沟通“城—山”视廊，突出南北向天际主轮廓。

点睛——营造门户景观、凸显中心城区标志、打造重点地段。

Security and Resilience

完善基础设施

增强城市安全韧性

06

6.1 构建内联外通的综合交通体系

6.2 完善城乡公共空间和公共服务体系

6.3 构建安全稳定的市政设施体系,增强城乡安全韧性



## 6.1 构建内联外通的综合交通体系

### “扩能升级” 航空枢纽

争取将普者黑机场建设成为口岸机场,推进第二条跑道的建设,提高机场起降能力,拓展国内航线,加强空港片区的建设,扩大机场的辐射能力。

### “两横一纵” 的轨道网络

规划“两横一纵一专线二开口”铁路网,畅通云桂铁路、平砚铁路和陆文铁路等铁路通道,引入绿色水电铝材铁路货运专线;优化城际铁路网络,以城际站引领站城融合发展,规划建设大白户站。

### “生态特色” 的码头航运

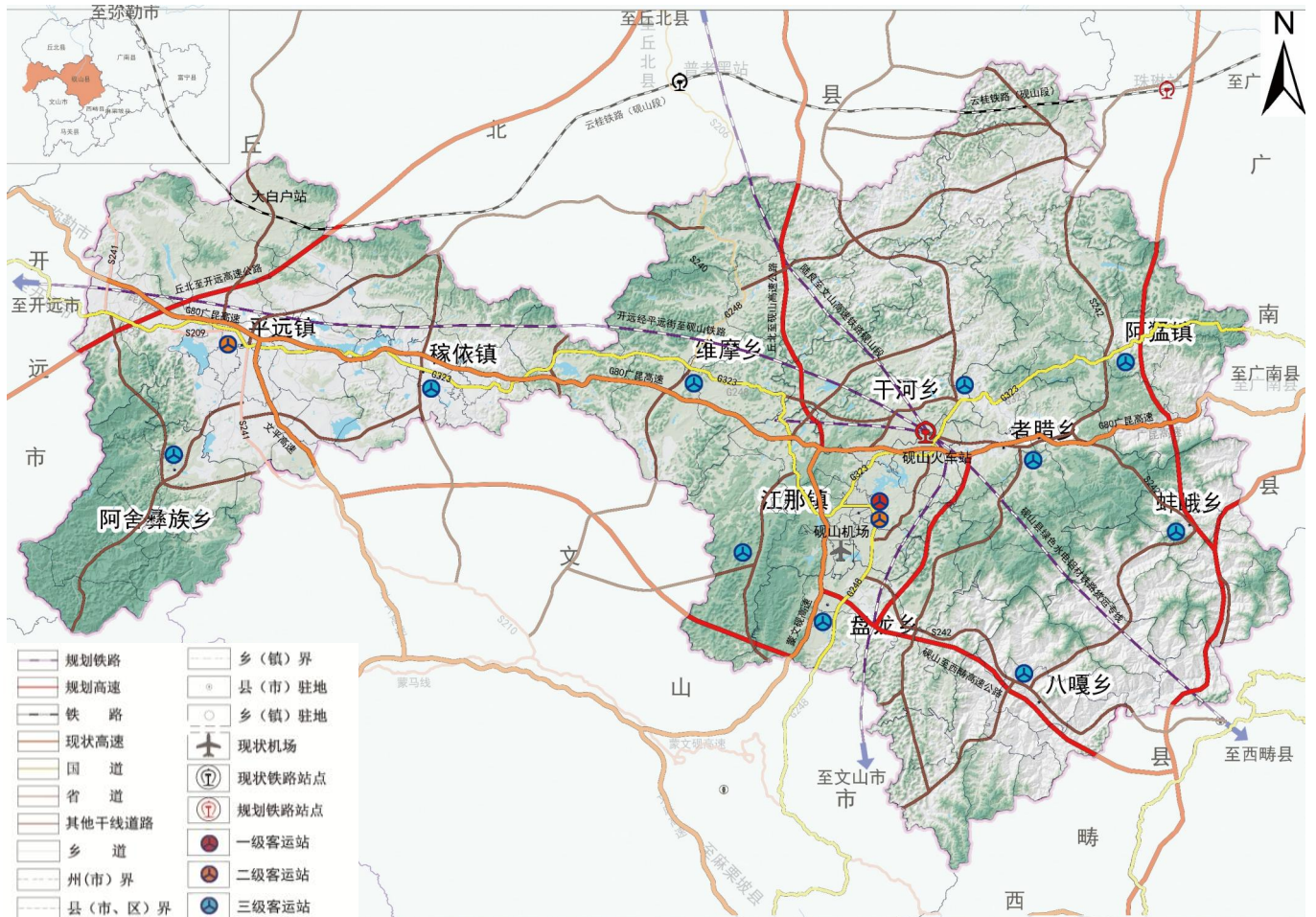
大力发展浴仙湖、听湖水域的湖区旅游,提升库湖区航运品质。加强珠江航道建设,做好陆上货运通道与富宁港的衔接,完善听湖水域码头建设。

### “互联互通” 高速公路

规划落实“一横三纵一环四联”高速公路通道主骨架,互联互通更完善。预留国省道升级改造空间,规划新增“文砚平”快速通道等干线道路。

### “1+2+N” 客运枢纽

规划形成一个空港综合枢纽(砚山机场)、2座铁路枢纽(普者黑站、大白户站)和N个城际、公路客运站的“1+2+N”客运枢纽体系。



县域综合交通规划图

## 6.2 建立均衡优质的公共服务体系



### 建立三级全域服务中心体系

根据人口及服务半径，建立覆盖全域的公共服务中心体系



### 打造全龄段教育体系

按照人口规模合理配置学校，打造协调发展的现代国民教育体系



### 健全高质量医疗服务体系

完善重大疫情防控体系，构建公共卫生防控体系，全面提升城乡医疗卫生服务水平



### 完善公共文化服务体系

推进城乡公共文化服务体系一体建设，打通公共文化服务“最后一千米”



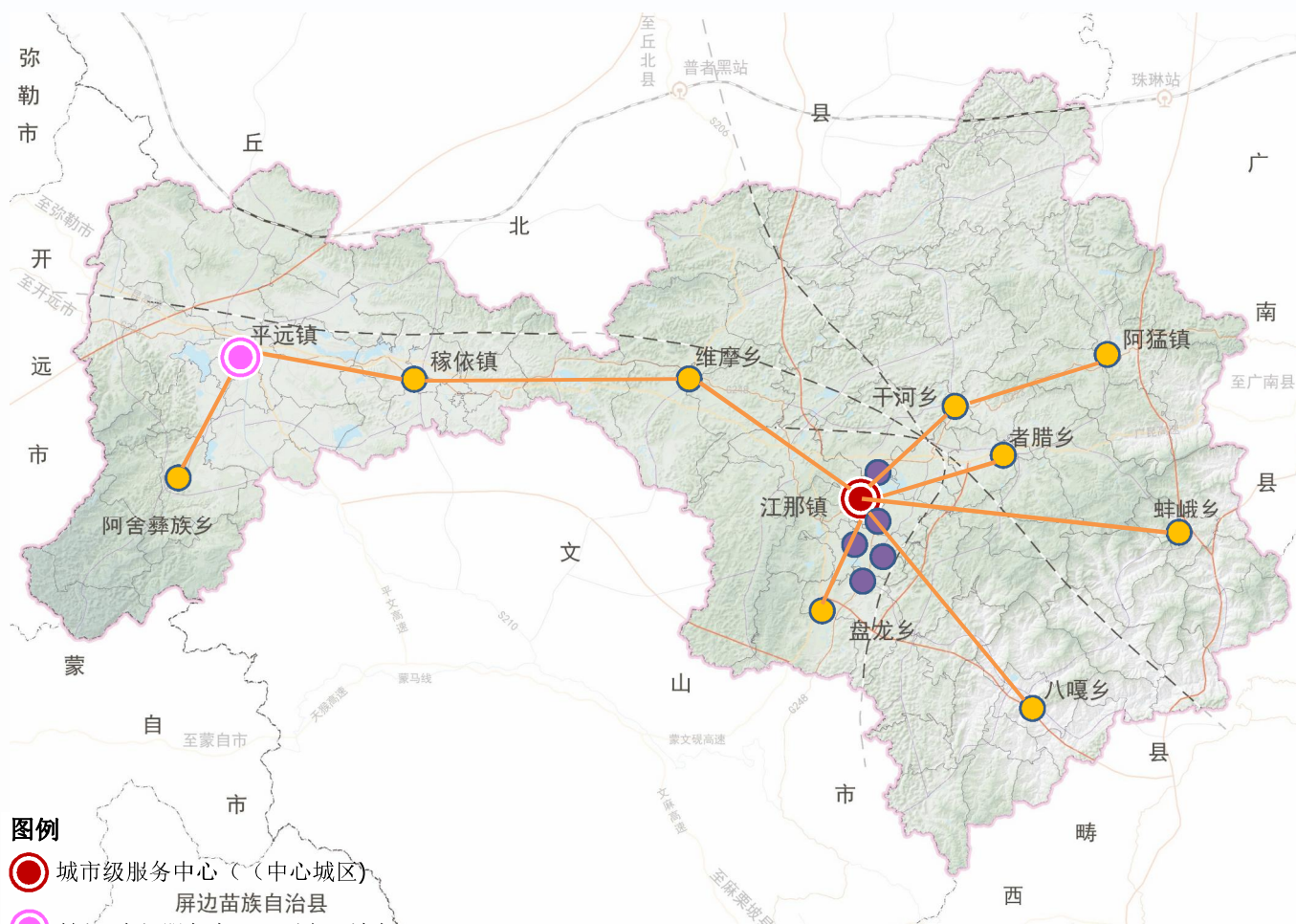
### 构建开放活力的全民健身体系

完善市级体育场馆、社区体育健身设施配套，营造活力健康的全民运动氛围



### 打造均衡优质的社会福利体系

坚持老有所养、弱有所扶，形成宜居便利优质的社会福利服务体系



砚山县公共服务体系

## 6.3 构建安全稳定的市政设施体系

### 构建综合能源网络

优先布局绿色能源开发，加强“风光储”一体化多能互补基地建设，化解电力结构性矛盾。构建以可再生能源及新能源为主，天然气、煤炭等化石能源为辅的多元能源供应体系，全面推进消费终端电气化，争取快速实现碳达峰，规划至2035年，能源资源配置更加合理、利用效率大幅提高，主要污染物排放总量持续减少，单位GDP能源消耗降幅控制在上级下达指标内。全县供电可靠率达到99.9%以上，城镇居民管道天然气气化率达到90%上。

#### 清洁电力供应

规划至2035年，风电、光电、水电等清洁能源发电比重达到**95%**以上

#### 全社会用电量

规划至2035年，全社会用电量增长至**12亿千瓦时**



### 供水工程

进一步优化城乡供水格局，提升城镇、乡村供水保障程度及供水安全，优先保障集中生活用水。推进六诏水库、县第二自来水厂等项目，220千伏路德变电站项目投运。至2035年，集中式水源地水质达标率达到100%，城镇集中供水普及率达到100%。

### 排水工程

推进城镇集中建设区采用雨污分流制，完善城乡污水处理设施配套，城镇、乡村污水收集和处理率达标。至2035年，中心城区污水集中处理率达到100%，污水再生回用率不低于35%。

### 环卫系统

建成“垃圾分类投放、分类收集、分类运输、分类处理”的城乡垃圾处理系统，统筹垃圾处理设施布局，深入推进无害化垃圾处理。至2035年全县垃圾无害化处理率100%，分类垃圾收集率达到100%。

### 通信设施

搭建砚山通信基础设施框架，缩小城乡信息化差距。推进5G网络建设，建设立体通信传输网络，实现所有乡镇、行政村实现5G网络连续覆盖。以产业园区为重点，新建满足需求的窄带物联网（NB-IoT）基站，为电解铝、高原特色农业、旅游康养绿色产业建设物联网基础设施。

### 管线管廊

持续加大县城地下综合管廊建设，结合城镇污水管网、排水防涝设施改造建设，加大供水设施建设和改造力度，完善市政管网和排水防涝设施。中心城区综合管廊形成“一环一纵三横”的空间格局干线（支线）综合管廊和“三纵三横”的空间格局缆线管廊。

Ecological Space

# 强化治理修复 塑造推进国土综合整治

07

7.1 山水林田湖草系统修复

7.2 全域国土综合整治



## 7.1 推进山水林田湖海生态修复治理

遵循山水林田湖草海生命共同体的自然规律，构建“**山水林田湖草生命共同体生态修复+田水路林村全要素综合整治**”的规划格局，差异化推进国土空间整治修复，加快推进自然生态系统修复，保持自然生态景观，提升砚山县生态系统的质量，守护绿色美丽家园。

### 强化流域水污染防治

着力南利河、南丘河、三岔河、翁达河等水环境综合整治，按照生态恢复、生态修复、生态重建分级施策，稳步推进水系生态系统修复。



### 持续提升山地森林生态功能

强化白龙山、老尖山、六诏山等森林涵养区的生态公益林、水源林的建设与恢复，积极创建国家森林城市。



### 开展流域绿岸行动

推进公革河、阿山龙河、八嘎河、稼依河、翁达河、贵马河的水生态修复，植树增绿，保护生物栖息地。



### 推进石漠化治理

积极开展维摩乡、阿舍彝族乡、稼依镇的石漠化治理，通过荒山补植、疏林地抚育、林分改造、封山育林等措施进行林地修复。





## 7.2 推进全域综合整治

### 大力开展农用地综合整治

全面开展高标准农田建设，提高耕地质量、提高耕地集中连片程度，对违规占用耕地全面整治。

### 持续提升山地森林生态功能

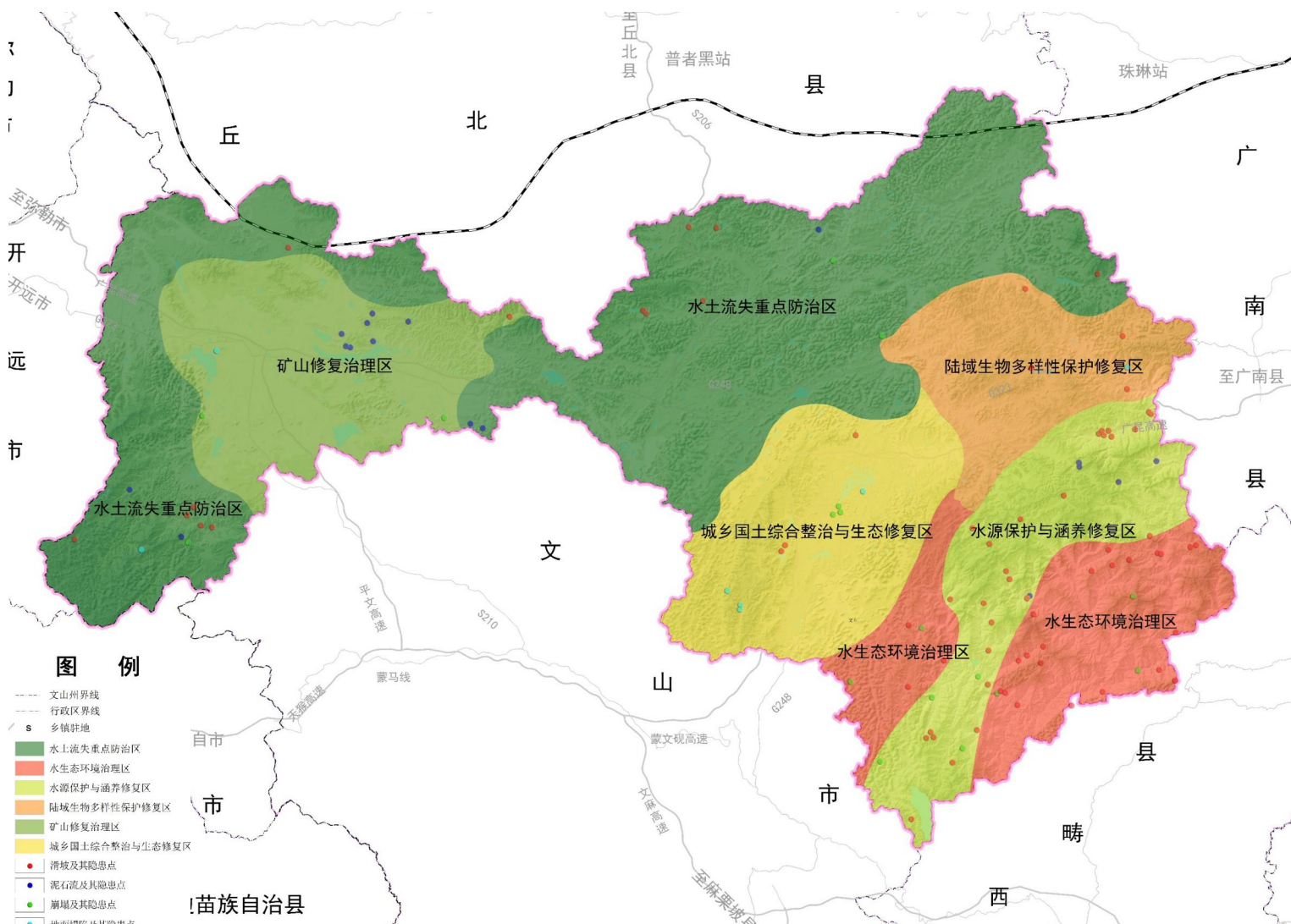
积极开展矿山地质环境整治，到2035年历史遗留矿山治理达100%，全面形成绿色矿山发展格局。

### 积极推进低效建设用地占整治

推进城市低效建设用地再开发，整治闲置以及碎片化村庄建设用地，遵守集约节约用地。

### 适度开发宜耕后备资源

根据宜耕后备土地潜力空间，在相对集中连片区域，开展宜耕后备资源开发利用。



县域生态修复和综合整治规划图

Central Urban

# 推进一体发展 做大做强中心城区

## 08

8.1 明确规划定位

8.2 建设“一水一山、一轴五心、五组团”空间结构

8.3 产业一体化

8.4 交通一体化

8.5 设施一体化



## 8.1 明确规划定位

“文砚同城”重要组成部分

云南绿色铝工业中心和滇东南重要的现代商贸、物流中心

以三七生物医药为核心的大健康产业基地

## 8.2 建设“一水一山、一轴五心、五组团”空间结构

### 一水一山

**蓝绿交融，特色营造。**以白龙山森林公园和听湖为大背景，将外围绿色空间引入城市内部，在城市与自然碰撞交点形成生态绿核，构筑水城相融、蓝绿互映的空间格局。

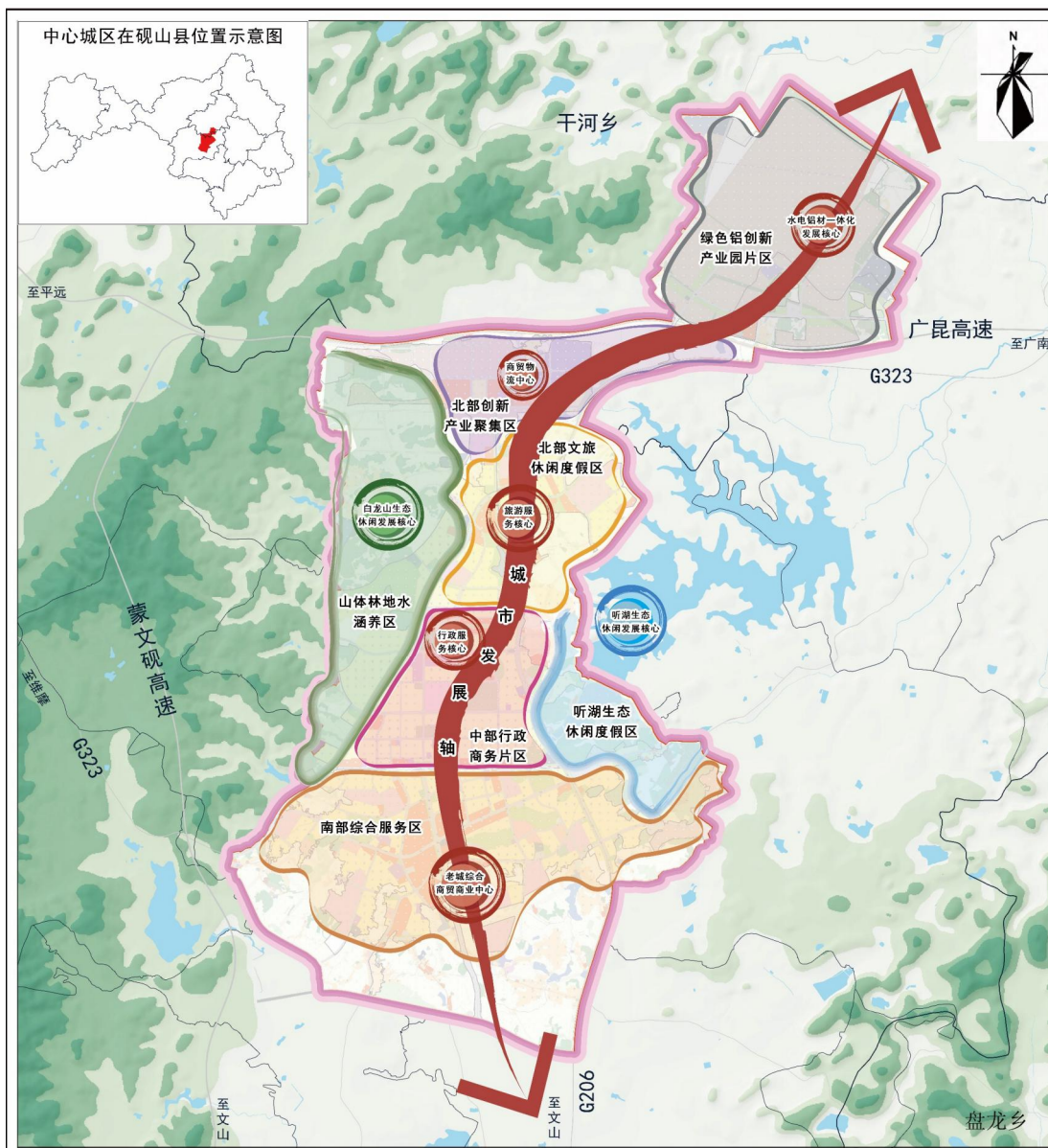
### 一轴五心

**带状发展，轴向推进。**整合建设南路、兴城大街形成重点突出的城市中脊，贯穿中心城区南北，串联各功能组团。

**核心引领，点轴布局。**五心指老城综合商贸商业中心、行政服务核心、旅游服务核心、商贸物流中心、水电铝材一体化发展核心。

### 五组团

**多元互动，六区协同。**五组团指南部综合服务区、中部行政商务片区、北部文旅休闲度假区、北部创新产业聚集区、绿色铝创新产业园片区。



## 8.3 产业一体化

建好三大园区（国家级工业、农业、物流园区），做强四大产业（高原特色现代农业、水电铝产业、现代商贸物流业、康养特色旅游业”。推动文砚同城，实现产业互补化，打造滇东南增长极。

### 文砚同城

突出交通优势、特色经济，重点承接东部产业转移，发挥铝产业基础优势，发展现代物流业等。做好空港片区开发建设。借助砚山县副中心城市服务功能，大力发展三七大健康、康养产业和水电铝精深加工产业。

### 布标产业加工区

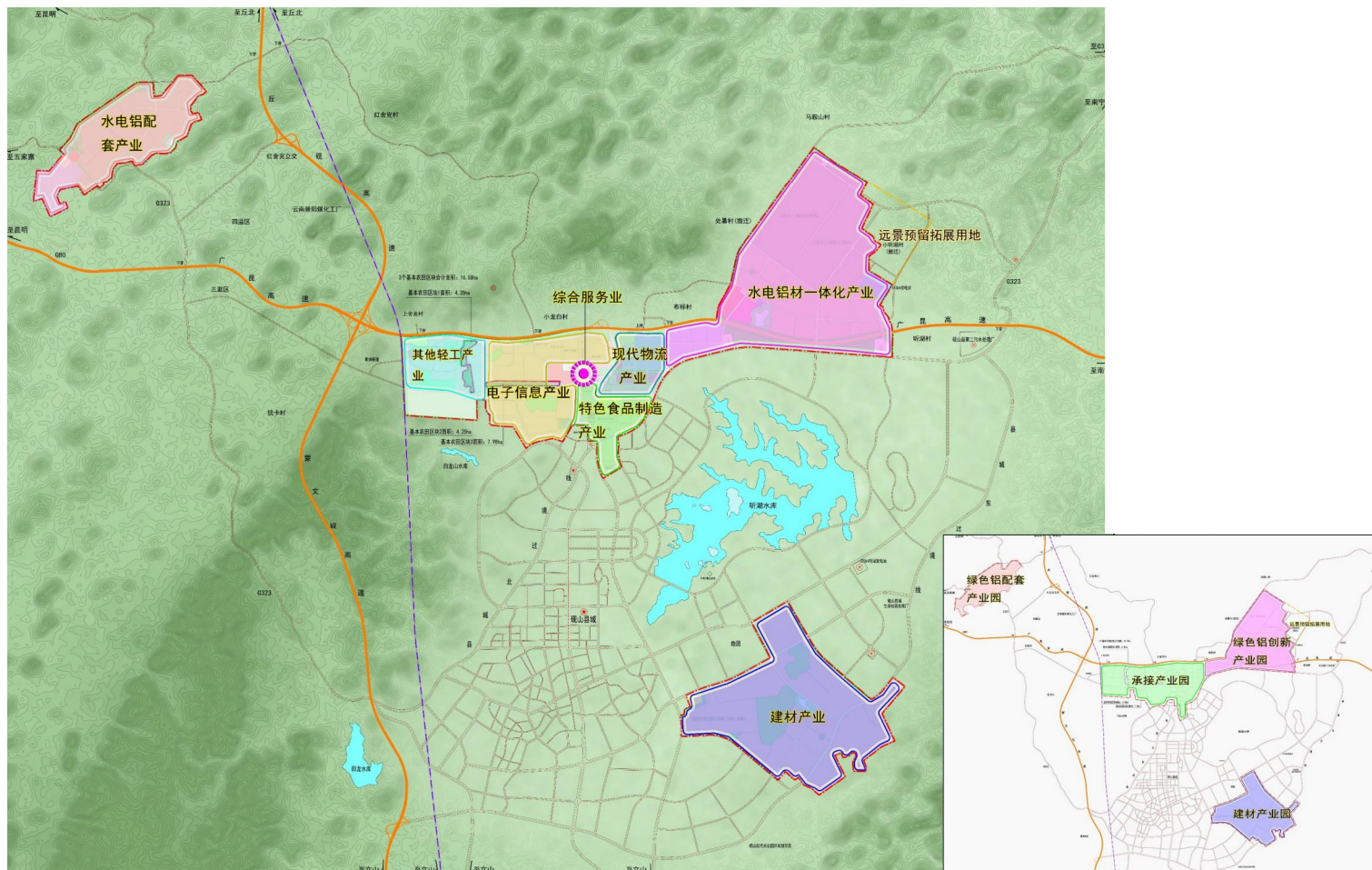
位于县城北侧布标收费站一带，重点发展水电铝材一体化产业、电子信息产业，并综合发展特色食品制造产业、消费品制造产业和现代物流产业。

### 二道箐片区

位于县城西北侧约12公里，G323国道新线贯穿规划区，主要发展水电铝的配套产业（以水电铝配套原料为重点）。

### 三星坝建材加工区

位于县城东侧，主要发展建材产业，包括铝型材。





## 8.5 设施一体化

### 完善公共服务体系，打造15分钟社区生活圈



全面实施健康砚山战略，推进紧密型区内医疗共同体发展，提升“城市-镇（乡）-村”三级医疗卫生服务能力。



医疗设施



按照“布局科学、结构合理、配齐配足、突出特色”原则，根据学龄人口变化趋势，调整优化中小学布局。



教育设施



构建城乡一体、便捷高效的现代公共文化服务体系，稳步提高公共文化服务标准化、均等化、数字化、社会化水平。



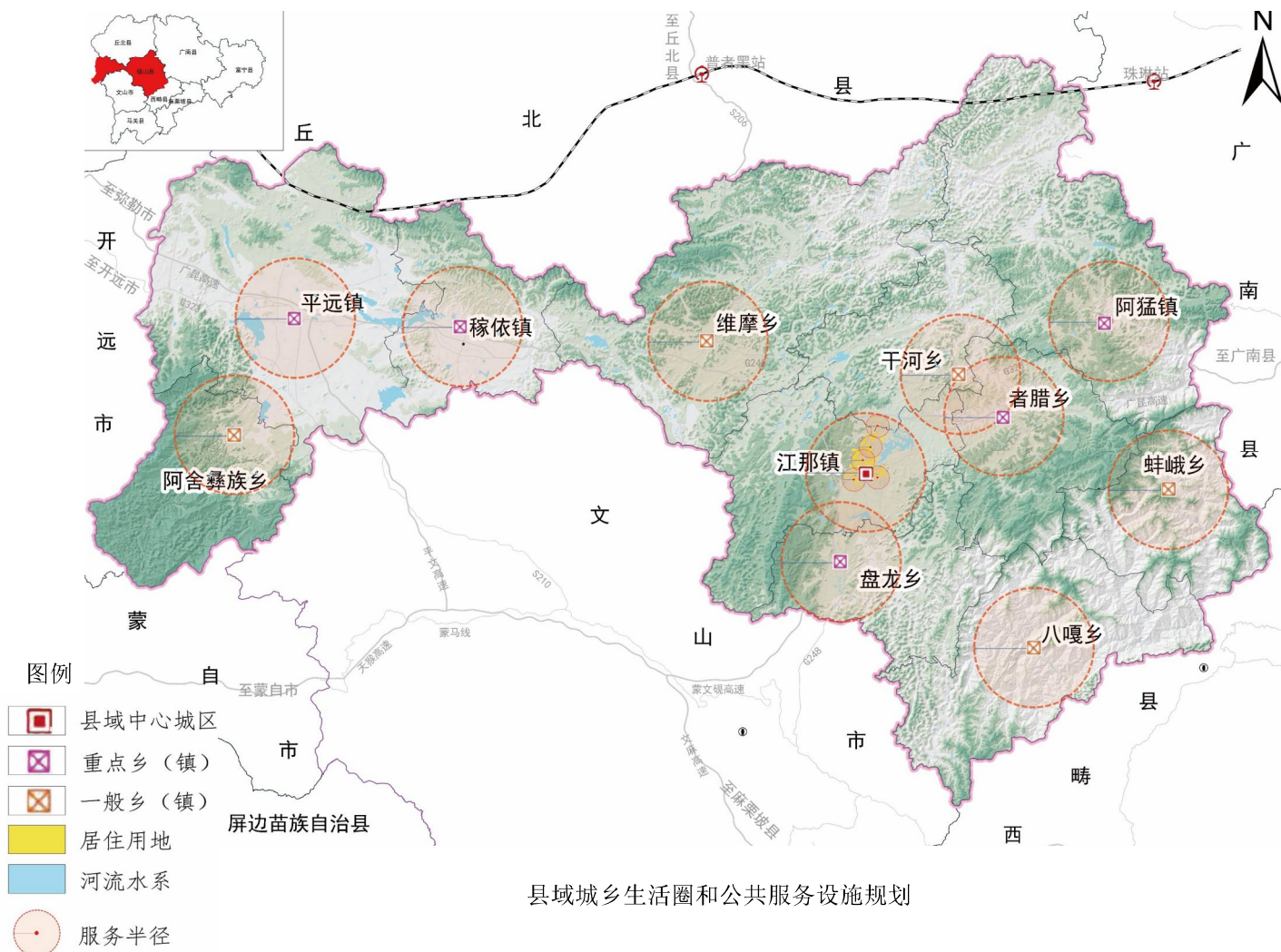
文化设施



合理配置区域公共体育设施资源，提高公共体育场馆开放度和利用率，巩固扩大学校体育场地设施对外开放。



体育设施



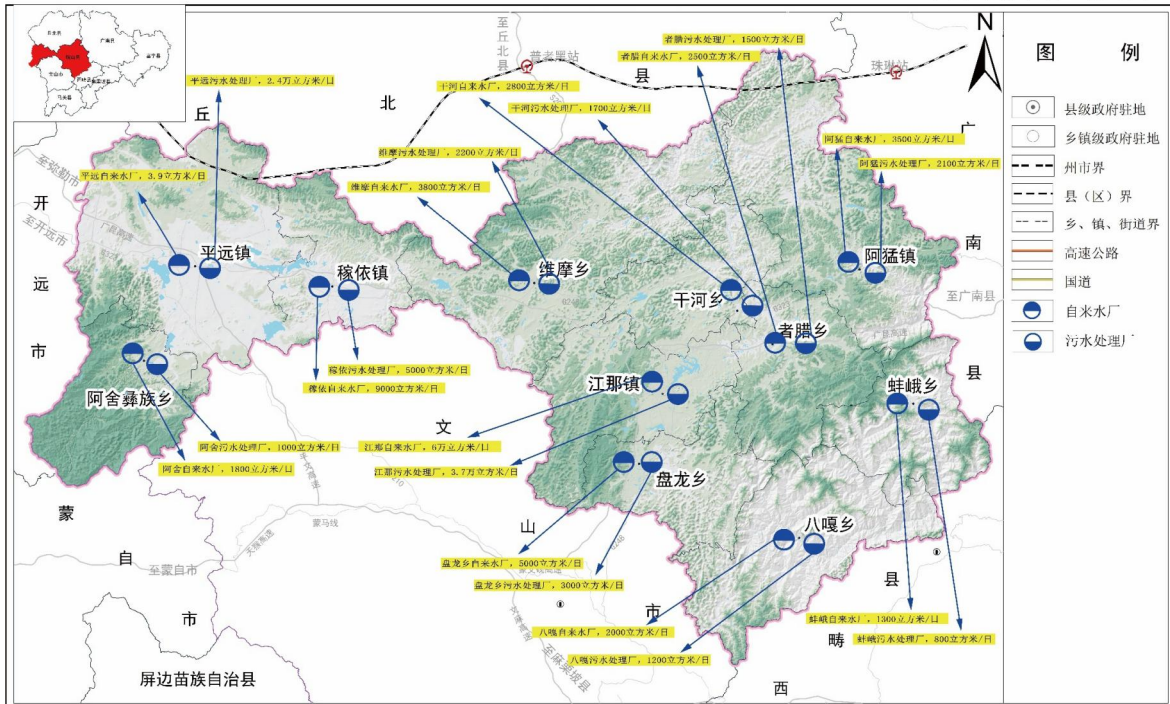
## 8.5 设施一体化

### 打造安全稳定的供排水系统

构建形成以清水河水利枢纽砚山供水配套工程等大中型水资源综合利用骨干水源为主，以江水为主、库水为辅，多源互补的水源供应体系。优化供水设施布局，至2035年中心城区水厂供水能力达到5.5万立方米/日。

保障珠江、红河两大水系砚山流域安全，合理确定设施布局与出水标准。逐步实现污水管网全覆盖、全收集、全处理，规划至2035年污水处理能力约达28万立方米/日。

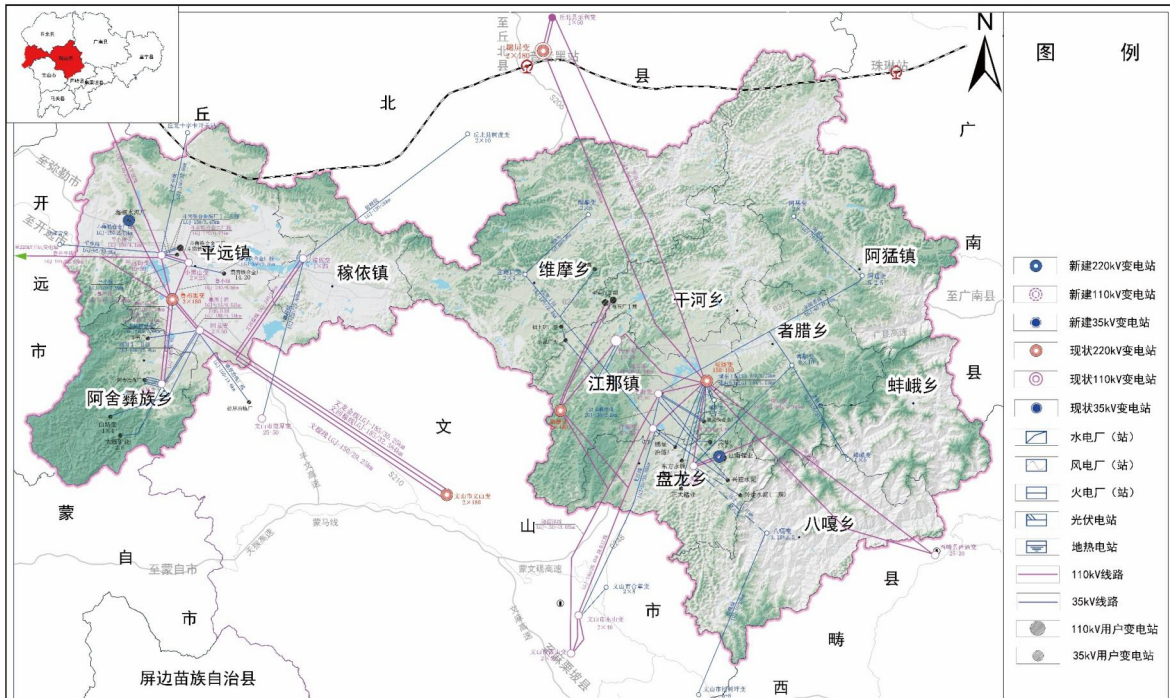
县域给排水设施规划图



### 打造安全稳定的供电系统

规划新建110千伏变电站2座，容量100MVA，扩建110千伏变电站2座，容量100MVA，增容110千伏变电站1座，容量30MVA。规划新建35千伏变电站1座，容量5MVA，扩建35千伏变电站砚山县基础设施研究专题站2座，容量18MVA，增容1座，容量2.5MVA。

县域电力设施规划图



Strengthening Space Governance

# 强化实施保障 提高空间治理效率

## 09

9.1 乡镇与规划指引

9.2 近期行动计划

9.3 实施保障措施政策

9.4 建设国土空间规划“一张图”

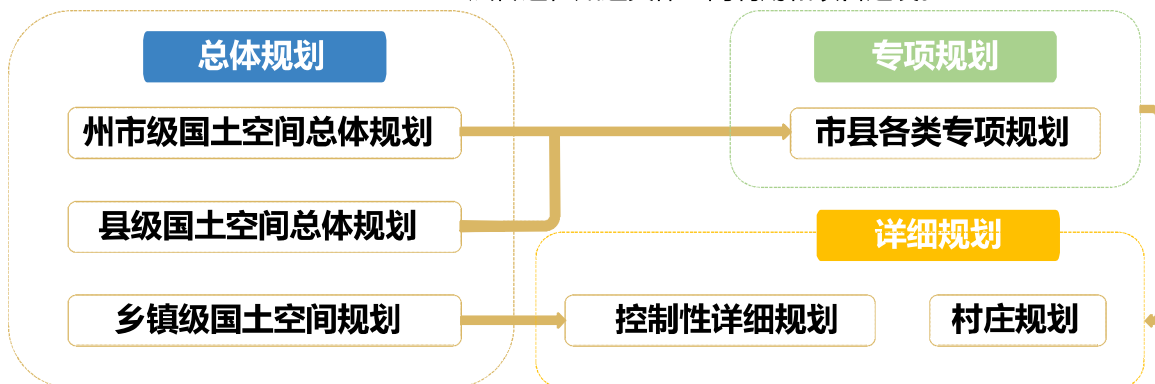




## 9.1 乡镇与规划指引

### 构建“三级三类”规划体系

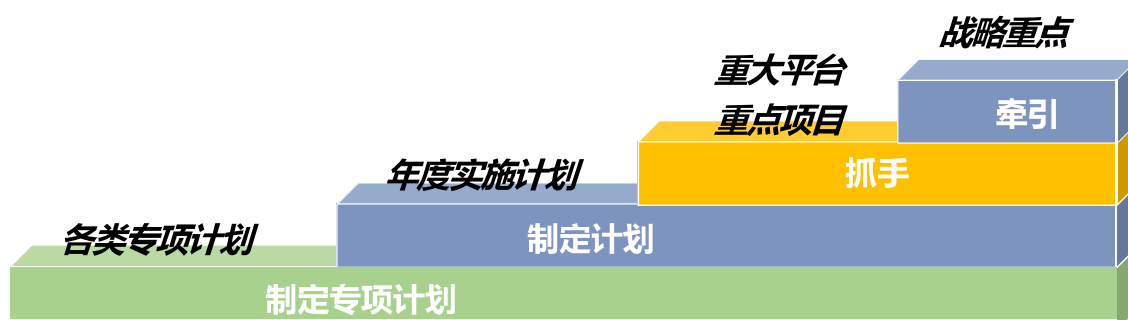
通过控制线管控、用途管控、指标管控和清单管控等方式，将县级总归刚性内容层层传递，知道具体空间利用和项目建设。



专项规划	重点区域	江那镇	平远镇	.....					
	基础设施	交通	水利	市政	.....				
	公共服务与社会保障	教育	住房	医疗	.....				
	产业布局	产业发展	科技创新	乡村振兴	.....				
	保护修护	整治修复	生态修复	.....					
	资源利用	矿产资源	耕地资源	林地资源	水资源	湿地资源	地质资源	资源资产	.....
	特色风貌	特色风貌	景观风貌	历史文化	.....				
	安全防范	安全防灾	综合防灾减灾	人防工程建设	.....				

## 9.2 近期行动计划

以战略重点为牵引，以重大平台和重点项目为抓手，加强对国土空间规划目标任务的分解落实和实施推动，制定年度实施计划及各类专项行动计划，推动国土空间规划目标任务落实实施。



## 9.3 实施保障措施政策

### 建立“县域-单元”二级规划管控体系

落实指标分解，细化规划分区及指引土地用途分类，规划管理单元并提出指引要求。

### 完善规划技术指引与标准

技术指引与标准的研究制定，加快建立贯穿规划编制、实施、管理全过程的城市设计体系，制定城市设计管理法规，及时修订相关技术规范。

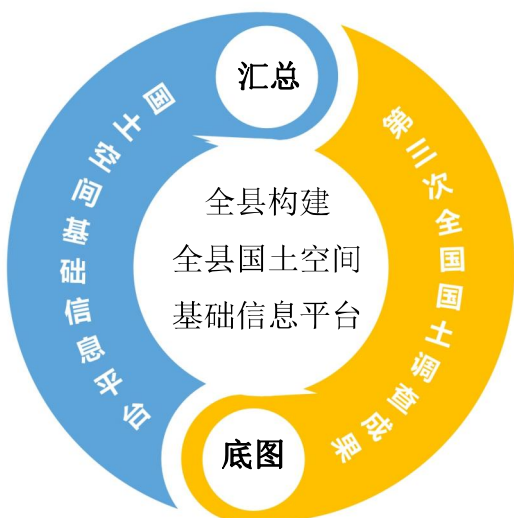
### 强化组织领导与监督考核

- 1.建立规划实施监督考核机制；
- 2.强化公众参与管理。

### 建立常态化的规划体检评估制度

- 1.建立“**一年一体检，五年一评估**”的定期评估机制（**体检**：深入剖析年度重点指标的变化情况；**评估**：针对五年期国土空间规划实施的总体情况进行全面评价和阶段性总结。）；
- 2.建立**公开、透明、制度化**的动态调整完善机制（根据发展规划战略安排及国土空间规划实施体检评估结果进行动态调整，合理修正国土空间规划指标体系的分阶段安排。）；
- 3.建设**横向联通、上下贯通**的国土空间信息平台（整合政府各部门空间规划、项目管理、行政审批信息系统，建设国土空间规划“**一张图**”实施监督信息系统。）；

## 9.4 “一张图”建设



以第三次全国国土调查成果为基础，整合空间关联现状数据和信息，形成**坐标一致、边界吻合、上下贯通的一张底图**。

依托云南省国土空间基础信息平台，入库和汇交市县国土空间总体规划成果，**汇总详细规划和相关专项规划成果**。



全面覆盖省厅国土空间规划“**一张图**”**实施监督信息系统**，动态管控砚山县国土空间总体规划各项指标要素。

构建针对重要控制线和重点区域的**监测预警模型**，全面提升空间治理体系和治理能力的现代化水平。

# 砚山县国土空间总体规划 (2021-2035年)

为了让公众充分了解《砚山县国土空间总体规划（2021-2035年）》内容，广泛征询公众意见，凝聚社会共识，进一步提高规划的科学性、前瞻性和可实施性，现面向社会各界公开征询意见建议。

**热忱期待广大群众和社会各界建言献策，共建魅力砚山！**

## 一、公示时间

2023年4月25日至2023年5月25日，为期30天。

## 二、公众意见收集途径

1. 电子邮箱：809467792@qq.com

2. 邮寄地址：砚山县自然资源局

联系电话：0876-3129351

公众意见及建议可采用邮寄或电子邮件提交（请在邮件标题或信封上标注“砚山县国土空间总体规划意见建议”字样）。

注：本次公示为成果草案，所有数据和内容以最终批复为准。

部分图片来源于网络，如涉及版权问题，  
请与砚山县自然资源局联系。

