

# 砚山县国民经济和社会发展第十四个五年规划 和二〇三五年远景目标纲要

砚山县人民政府

2021年10月



# 关于砚山县国民经济和社会发展的 第十四个五年规划纲要的决议

(2021年1月23日砚山县第十六届人民代表大会  
第五次会议第五次全体会议通过)

砚山县第十六届人民代表大会第五次会议审查了县人民政府提出的《关于砚山县国民经济和社会发展第十四个五年规划纲要(草案)的报告》。会议同意砚山县第十六届人民代表大会财政经济委员会的审查结果报告,决定批准这个规划纲要。

会议认为,“十四五”规划纲要全面贯彻了党的十九届五中全会、省委十届十一次全会、州委九届十次全会、县委十二届十一次全会精神 and 《中共砚山县委关于制定国民经济和社会发展第十四个五年规划和二〇三五年远景目标的建议》部署,提出的“十四五”时期经济社会发展主要目标和二〇三五年远景目标,符合砚山经济社会发展实际,体现了全县各族人民的共同意愿,反映了新时代发展的客观要求。

会议要求,要认真实施“十四五”规划纲要,高举中国特色社会主义伟大旗帜,以习近平新时代中国特色社会主义思想为指导,深入贯彻习近平总书记系列重要讲话和考察云南重要讲话精神,坚持党的全面领导,统筹推进“五位一体”总体布局,协调推进“四个全面”战略布局,坚定不移贯彻新发展理念,坚持稳中求进工作总基调,以推动高质量跨越式发展为主题,以深化供给侧结构性改革为主线,以改革创新为根本动力,以满足人民日益增长的美好生活需要为根本目的,加快构建现代产业体系,全面实施乡村振兴战略,统筹推进城乡协调发展,增强经济社会发展新动能,确保“十四五”规划目标任务圆满完成。



# 关于批准《砚山县国民经济和社会发展第十四个 五年规划和二〇三五年远景目标纲要 (修订草案)》的决议

(2021年9月30日县十六届人大常委会第三十五次会议通过)

砚山县第十六届人民代表大会常务委员会第三十五次会议审议了县人民政府提出的《砚山县国民经济和社会发展第十四个五年规划和二〇三五年远景目标纲要(修订草案)》。会议同意县人大的财政经济委员会关于《砚山县国民经济和社会发展第十四个五年规划和二〇三五年远景目标纲要(修订草案)》的审查结果报告。会议决定,批准《砚山县国民经济和社会发展第十四个五年规划和二〇三五年远景目标纲要(修订草案)》。

# 目 录

前 言.....	- 1 -
<b>第一篇 总体思路.....</b>	<b>- 2 -</b>
第一章 发展基础.....	- 2 -
第二章 发展环境.....	- 7 -
第三章 指导思想.....	- 8 -
第四章 发展思路.....	- 9 -
第五章 发展原则.....	- 10 -
第六章 发展定位.....	- 11 -
第七章 发展目标.....	- 13 -
<b>第二篇 优化空间布局.....</b>	<b>- 17 -</b>
第八章 重点打造产城融合核心区.....	- 17 -
第九章 着力打造两个发展主轴.....	- 18 -
第十章 着力建设两个示范区.....	- 19 -
<b>第三篇 加快构建现代产业体系.....</b>	<b>- 22 -</b>
第十一章 高质量推动工业经济发展.....	- 22 -
第十二章 做特做精高原特色现代农业.....	- 27 -
第十三章 推动现代商贸物流业高质量发展.....	- 33 -
第十四章 大力发展康养特色旅游业.....	- 35 -
第十五章 大力发展现代金融服务业.....	- 41 -
第十六章 推进“数字砚山”建设.....	- 42 -
第十七章 提升产业链供应链现代化水平.....	- 45 -
<b>第四篇 统筹推进基础设施建设.....</b>	<b>- 48 -</b>
第十八章 构建现代综合交通运输体系.....	- 48 -
第十九章 构建现代水利基础设施体系.....	- 51 -
第二十章 增强能源普遍服务能力.....	- 54 -
第二十一章 高标准布局新一代信息基础设施.....	- 56 -
<b>第五篇 加快推进新型城镇化.....</b>	<b>- 59 -</b>
第二十二章 构建高质量的国土空间开发保护新格局.....	- 59 -
第二十三章 构建现代城镇体系.....	- 60 -
第二十四章 推进以人为核心的新型城镇化.....	- 63 -
<b>第六篇 深入实施乡村振兴战略.....</b>	<b>- 67 -</b>
第二十五章 巩固拓展脱贫攻坚成果.....	- 67 -
第二十六章 提高农业质量效益和竞争力.....	- 68 -
第二十七章 实施乡村建设行动.....	- 70 -
第二十八章 深化农村改革.....	- 72 -

<b>第七篇 坚持创新驱动发展</b> .....	<b>- 74 -</b>
第二十九章 提升企业创新能力.....	- 74 -
第三十章 激发人才创新活力.....	- 76 -
第三十一章 完善科技创新体制机制.....	- 78 -
<b>第八篇 全面深化改革扩大开放</b> .....	<b>- 82 -</b>
第三十二章 深化重点领域改革.....	- 82 -
第三十三章 全面提升对外开放水平.....	- 84 -
<b>第九篇 坚持绿色发展构筑生态屏障</b> .....	<b>- 87 -</b>
第三十四章 全面改善环境治理.....	- 87 -
第三十五章 提升石漠化片区生态治理能效.....	- 90 -
第三十六章 倡导绿色低碳生产生活方式.....	- 91 -
<b>第十篇 不断增进民生福祉</b> .....	<b>- 94 -</b>
第三十七章 推动实现更加充分就业.....	- 94 -
第三十八章 落实教育优先发展战略.....	- 95 -
第三十九章 加快卫生健康服务体系建设.....	- 98 -
第四十章 全面提升城乡基本社保水平.....	- 100 -
第四十一章 加强基本住房保障.....	- 101 -
第四十二章 提升公共文化服务能力.....	- 102 -
<b>第十一篇 推进民族团结进步</b> .....	<b>- 104 -</b>
第四十三章 巩固提升全国民族进步示范县创建成果.....	- 104 -
第四十四章 铸牢中华民族共同体意识.....	- 105 -
第四十五章 促进各民族交往交流交融.....	- 106 -
<b>第十二篇 加强和创新社会治理</b> .....	<b>- 109 -</b>
第四十六章 建立健全高效及时的应急反应和防御体系.....	- 109 -
第四十七章 深入推进平安法治硯山建设.....	- 111 -
第四十八章 注重国防后备力量建设.....	- 115 -
<b>第十三篇 保障措施</b> .....	<b>- 117 -</b>
第四十九章 加强规划统筹.....	- 117 -
第五十章 强化要素保障.....	- 118 -
第五十一章 落实监测评估.....	- 119 -
附件：1.硯山县空间布局示意图.....	- 122 -
2.硯山县“十四五”综合交通规划示意图.....	- 123 -
3.硯山县现代农业示范区发展规划总体布局图.....	- 124 -
4.硯山工业园区总体规划图.....	- 125 -
5.滇东南（硯山）绿色铝创新产业园物流枢纽规划图.....	- 126 -





# 前 言

“十四五”时期，是砚山县全面脱贫、全面建成小康社会后，乘势而上同全国一道建设社会主义现代化国家的第一个五年，是实现高质量发展、破解深层次问题、提升人民生活品质的关键期。面对错综复杂的国际环境，以及自身发展处于战略机遇期的现实，坚持“把握大势、长远规划，系统分析、全面规划，找准定位、精准规划，科学设置、务实规划”的原则，科学编制和有效实施“十四五”规划，奋力开启全面建设社会主义现代化砚山新征程。

《砚山县国民经济和社会发展第十四个五年规划纲要（2021—2025年）》根据《中共中央关于制定国民经济和社会发展第十四个五年规划和二〇三五年远景目标的建议》《云南省发展规划条例》《中共云南省委关于制定国民经济和社会发展第十四个五年规划和二〇三五年远景目标的建议》《中共文山州委关于制定国民经济和社会发展第十四个五年规划和二〇三五年远景目标的建议》和《中共砚山县委关于制定国民经济和社会发展第十四个五年规划和二〇三五年远景目标的建议》编制，在全面总结“十三五”经济社会发展成就的基础上，准确研判国际国内形势，提出未来五年全县经济社会发展战略、发展定位、发展目标、主要任务和保障措施，是凝聚了全县各族人民智慧的统领性规划，是政府履行经济调节、市场监管、社会管理和公共服务职责的重要依据，是指导全县各族人民未来五年共同发展的行动纲领。

规划年限：2021—2025年。

# 第一篇 总体思路

站在历史新的起点上，必须深入学习领会党的十九届五中全会精神，学习贯彻习近平总书记考察云南重要讲话精神，科学把握新发展阶段的新形势、新任务、新要求，正确认识和把握砚山在全州、全省和全国发展大局中的地位和作用，切实把思想和行动统一到党中央、国务院、省委省政府和州委州政府决策部署上来，齐心协力朝着第二个百年奋斗目标奋勇前进。

## 第一章 发展基础

“十三五”时期，是砚山发展史上具有里程碑意义的五年，也是砚山综合实力提升最大、转型发展进步最快、群众得到实惠最多的五年。面对世界经济呈现反全球化趋势和经济下行压力，全县坚持新发展理念，坚持稳中求进工作总基调，以高质量发展为主题，以推进供给侧结构性改革为主线，脱贫攻坚取得全面胜利，新型工业快速崛起，现代农业特色鲜明，社会事业繁荣发展，民族团结持续巩固，社会大局和谐稳定，全县经济社会发展呈现强劲势头。

### 一、综合经济实力快速提升

“十三五”规划执行情况总体良好，主要规划目标任务基本完成，各项经济指标保持平稳较快增长，综合实力稳步提升。2020年地区生产总值达到178.39亿元，年均增长8.9%，比2015年增

加 77.4 亿元，是 2015 年的 1.8 倍，排名全州第 2 位、全省第 34 位。规模以上固定资产投资累计完成 510.6 亿元，是“十二五”末的 1.74 倍。城镇和农村常住居民可支配收入分别达到 36213 元、12705 元，年均增长 7.6%、9.4%，分别是“十二五”末的 1.4 倍和 1.6 倍。地方财政总收入达 13.52 亿元，年均增长 6.9%。社会消费品零售总额达到 55.94 亿元，年均增长 7.4%。城镇登记失业率控制在 3.7%，城镇化率达 47.68%。

## **二、脱贫攻坚取得历史性胜利**

始终把脱贫攻坚作为最大政治任务、第一民生工程 and 头等发展大事来抓，全县精锐出战、聚力攻坚，全面强化责任、政策、工作“三落实”，着力提高产业扶贫、就业扶贫、易地扶贫搬迁“三个组织化”程度，聚焦“两不愁三保障”，大力实施产业扶贫、就业扶贫、兜底保障、金融扶贫、消费扶贫，全方位、立体式持续稳定增加贫困户收入，消除了绝对贫困，全县累计投入各类扶持资金 63 亿元，全县 79 个贫困行政村和 14822 户 64994 名贫困人口全部脱贫退出，脱贫成果得到巩固提升，顺利通过国家脱贫普查验收。

## **三、产业结构实现历史性突破**

产业结构进一步优化，产业自主创新能力持续增强，实施“项目支撑、龙头培育、产业发展、品牌打造、链条延伸”五大工程，对经济的支撑作用和影响力逐步增强，工业园区基础设施不断完善，聚集效益日益凸显。以绿色食品为代表的高原特色现代农业、

绿色铝产业、汽车电子产业为主导的电子信息制造业和康养特色旅游为重点的现代服务业四大产业体系初步形成。成功引入世界 500 强山东魏桥集团、中国 500 强山东创新集团等国际国内知名企业入驻砚山投资兴业，产业发展格局发生根本性改变，云南绿色铝创新产业园项目强力推进，绿色铝已建、在建产能规模达到 203 万吨，居全省第一位、全国第二位，绿色铝产业成为砚山县第一大产业。2020 年三产增加值分别达到 38.31 亿元、51.5 亿元和 88.58 亿元。

#### **四、基础设施体系日渐完善**

基础设施短板逐步补齐，现代综合交通网络日趋完善，五年全县累计完成固定资产投资 511 亿元，一批高速公路、水利、能源、通信等重大项目建成投入使用，实现由瓶颈制约向基本适应的根本性转变。平文高速、国道 323 线改造项目、蒙文砚高速公路建成通车，乡镇通畅率、行政村硬化率、自然村通路率均达到 100%。六诏水库、县第二自来水厂等项目进展顺利。220 千伏路德变电站项目投运。贫困村饮水安全、道路硬化和危险路段生命安全防护工程、动力电、广播电视、网络宽带建设实现全覆盖，“数字砚山”“智慧砚山”加快推进。

#### **五、改革开放不断深入**

全面改革不断深化，“放管服”改革、供给侧结构性改革、农村综合改革持续推进，市场在资源配置中的决定性作用和政府宏观调控作用显著增强。行政审批服务流程不断优化，“三去一降

一补”任务有效落实，认真贯彻落实减税降费政策，切实降低实体经济企业成本，市场在资源配置中的决定性作用增强。稳步推进农村宅基地制度改革和“三权分置”改革，投融资改革迈出新步伐，完成新一轮政府机构改革，坚持向开放要动力，建成全州首个海关“两仓”，砚山蔬菜基地逐步成为全省面向粤港澳大湾区“菜篮子”重要供给基地，铝产业集群发展格局正逐步形成，为把砚山建设成为粤港澳大湾区产业转移“承接地”创造了条件。县供销社被授予“全国供销系统先进集体”称号。对外开放步伐加快，累计实施国内外合作项目 203 个，协议总投资额 1090.97 亿元，实际到位资金 377.8 亿元，实际利用外资 44.77 万美元。

## **六、统筹城乡发展成效显著**

新型城镇化建设步伐持续加快，棚户区改造、老旧小区改造和各级各类示范村建设有序推进，城市管理水平不断增强，城乡融合发展进程不断加快，城乡面貌焕然一新。中心城区综合服务功能及辐射带动能力不断增强，积极创建全国卫生县城、省美丽县城、省文明县城，七都广场改扩建、民族团结大道等市政工程稳步推进，县医院片区、粮食局片区、江那农贸市场 3 个片区棚户区改造等项目启动建设，城市公厕、道路绿化美化亮化、海绵城市等工程有序推进，城市管理水平不断提升。开展城乡“四治三改一拆一增”、农村“七改三清”、爱国卫生“七个专项行动”，全面启动推进移风易俗、建设文明乡风专项行动，统筹推进各级各类示范村建设。

## 七、社会民生补短板实现历史性突破

教育、卫生水平明显提升，人民生活水平显著提高，覆盖城乡居民的社会保障体系基本建立。学前三年毛入园率达 86.4%，九年义务教育巩固率达 100.3%，高中阶段毛入学率达 86.1%。砚山综合体育馆建成投运。疾病防控、卫生应急体系更加完善。保障性住房分配入住率达 95.73%。综合性文化服务中心覆盖率达 100%。平安砚山建设加快推进。殡葬改革有序推进，火化率达 100%。

## 八、生态文明建设稳步推进

坚持绿水青山就是金山银山，大力推进生态文明建设，以绿色经济为突破口，着力凸显“蓝天、碧水、净土”的自然山水本色。持续推进“蓝天、碧水、净土”三大保卫战，着力开展“增绿”工程，大力实施“护绿”行动，绿色发展质量不断提升，城乡生态环境和人居环境明显改善。县城集中式饮用水源地水质监测结果均达到国家Ⅲ类标准，水质达标率 100%。林草植被保护和恢复力度进一步加强，森林覆盖率达 38%。

经过五年的努力，全面建成小康社会取得决定性成就，为全面开启社会主义现代化建设新征程奠定了坚实基础。同时，对标人民对美好生活的向往、社会主义现代化建设目标、高质量发展要求，全县产业发展、农业农村、城镇化、科技创新、民生保障、社会治理等方面的短板仍然明显，支撑高质量发展的基础仍然不牢固，主要表现在：一是综合实力还不强。经济体量小，2020

年，全县 GDP 仅占全国百强县安宁市的 31%，毗邻的开远市的 66%。政府债务风险等级高，财政自给率不足，财政收支矛盾突出，化解政府债务压力较大，防范化解各类矛盾风险的挑战更加严峻，保障能力弱。二是产业发展不协调。发展方式仍然粗放，一产水平不高，产品附加值低；二产链条不长，集群式发展还未形成；三产规模不大，发展活力不足，战略性新兴产业发展滞后。三是基础设施短板多。产业发展用电用水用气保障短板凸显，交通运输承载能力不足，科教文卫、市政设施、农村公路、城乡“两污”建设短板突出。四是民生建设欠账大。公共服务基础设施建设滞后，基本公共服务仍然薄弱，幼有所育、学有所教、劳有所得、病有所医、老有所养、住有所居、弱有所扶等民生领域短板较多，县域治理体系和治理能力现代化制度体系尚未健全。

## 第二章 发展环境

“十四五”时期是砚山重大战略机遇叠加期，习近平总书记两次考察云南，站在国家战略层面，着眼新的时代背景和全国发展大局，“量身定制”云南发展“三个定位”战略目标，为砚山高质量跨越式发展指明了方向、提供了遵循。党的十九届五中全会提出了一系列新思想、新举措，明确加大革命老区、民族地区支持力度，加大对欠发达地区财力支持，为砚山加快发展提供了强大的政策支撑。“一带一路”、新一轮西部大开发、成渝双城经济圈、西部陆海新通道、粤港澳大湾区、中国（云南）自由贸易试验区

等国家战略深入推进，以及新发展格局加快构建，左右江革命老区建设、滇桂黔石漠化片区区域发展等一系列重大政策叠加实施，砚山区位优势、资源优势、开放优势不断显现，将为砚山深度融入和服务新发展格局，实现高水平对外开放提供了前所未有的机遇。省委明确把云南建设成为国内大市场与南亚东南亚国际市场之间的战略纽带、“大循环、双循环”的重要支撑的重大决策，全省加快推进“两新一重”基础设施建设，不断丰富“边疆、民族、山区、美丽”新省情内涵，打造世界一流“三张牌”、重塑支柱产业新优势、“数字云南”建设、打造“中国铝谷”等决策部署接踵落地，砚山的发展方向目标思路措施更加明确，发展基础更加厚实，发展动力更加强劲。

总体来看，未来五年，基于习近平总书记为云南指明的方向，基于砚山县发展条件日益改善并进入快速发展期，基于铝产业集群发展格局正逐步形成，全县经济社会发展具有巨大的潜力和优势，面临很多机遇，只要我们继续拿出勇当标杆、敢为闯将的精神状态，拿出攻坚克难、善作善成的勇气、智慧和韧劲，就一定能在危机中育先机、于变局中开新局，就一定能够开创新时代砚山发展新奇迹。

### **第三章 指导思想**

高举中国特色社会主义伟大旗帜，深入贯彻党的十九大和十九届二中、三中、四中、五中全会精神，坚持以马克思列宁主义、



毛泽东思想、邓小平理论、“三个代表”重要思想、科学发展观、习近平新时代中国特色社会主义思想为指导，全面贯彻党的基本理论、基本路线、基本方略，统筹推进“五位一体”总体布局和协调推进“四个全面”战略布局，科学把握新发展阶段，坚决贯彻新发展理念，服务构建新发展格局，坚持稳中求进工作总基调，以推动高质量跨越式发展为主题，以深化供给侧结构性改革为主线，以改革创新为根本动力，以满足人民日益增长的美好生活需要为根本目的，统筹发展和安全，加快构建现代产业体系，加快推进治理体系和治理能力现代化，全力推进绿色铝业强县、特色农业富县、改革开放活县、科教文化兴县、民族团结稳县，奋力实现综合实力大跨越、基础设施大发展、改革创新大突破、发展环境大提升、四大重点产业发展大提质、人民生活大改善、民族团结大和谐，把砚山建成世界一流“中国铝谷”核心区、现代农业示范县、民族团结进步示范县。

## 第四章 发展思路

坚持从砚山实际出发，立足区位和资源优势，秉持稳走快进的理念，明确聚焦一个目标（建成世界一流“中国铝谷”核心区），打好“绿色能源、绿色食品”两张牌，建好国家级“工业、农业、物流”三大园区，做大做强“绿色铝产业、高原特色现代农业、现代商贸物流业、康养特色旅游业”四大产业的发展思路。以推进区域协调发展为主题，建立健全城乡融合发展体制机制，构建城

市、小城镇和村庄协调发展的空间形态，注重农业农村现代化，形成工农互促、城乡互补、协调发展、共同繁荣的新型工农城乡关系，实现乡村振兴和新型城镇化双轮驱动。坚持以人民为中心，以满足人民日益增长的美好生活需求为根本目的，以改革创新为根本动力，补短板、强弱项，提升基本公共服务水平，强化社会治理能力，守住生态保护红线，进一步增强人民群众的获得感、幸福感和安全感。

## 第五章 发展原则

发展原则是砚山县“十四五”期间经济社会发展必须遵循的，“五个基本原则”既是我国进入新发展阶段后推进经济社会高质量发展的方法论，也是适应新形势新情况的实践论。

**坚持党的全面领导。**坚持以习近平新时代中国特色社会主义思想为指导，坚持党的全面领导、坚持和完善中国特色社会主义制度，发挥好各级党委总揽全局、协调各方的作用，落实中央和省委、州委的决策部署，做到抓铁有痕、踏石留印。

**坚持以人民为中心。**坚持人民群众在改革开放伟大实践中的主体地位，始终坚持以人民为中心的实践原则和价值取向，充分彰显制度优势、充分激发人民的积极性创造性，不断推进全面深化改革，带领人民不断创造美好生活，让人民更有获得感，将全县人民都过上更好的日子作为出发点和落脚点。

**坚持新发展理念。**创新发展，解决好发展动力问题，协调发

展，解决好发展不平衡问题，绿色发展，解决好人与自然和谐共生问题，开放发展，解决好发展内外联动问题，共享发展，解决好民生领域的“短板”问题，是全县实现更高质量、更有效率、更加公平、更可持续发展的必由之路。

**坚持深化改革开放。**将改革开放作为“十四五”期间经济社会发展的基本途径，全面深化改革，统筹推进重要领域和关键环节改革取得重大突破，强化有利于提高资源配置效率、有利于调动全社会积极性的改革开放重大举措，不断放大对全面深化改革的牵引作用，统筹谋划各个方面、各个层次、各个要素，不断增强改革的系统性、整体性、协同性。

**坚持系统观念。**必须坚持系统观念是方法保障，注重运用系统观念和系统思维，在发展过程中，既要有机遇意识又要有风险意识，推进经济社会发展的着力点要放在“固根基、扬优势、补短板、强弱项”四个方面，体现在战略上布局、在关键处落子的发展思路。

## **第六章 发展定位**

正确认识和把握砚山在全国、全省、全州发展大局中的地位和作用，充分利用砚山区位、交通、气候、文化、资源等独特优势，按照高质量发展要求，聚焦第二个百年奋斗目标，着眼融入新发展格局，**打造世界一流“中国铝谷”核心区、现代农业示范县、民族团结进步示范县。**

**世界一流“中国铝谷”核心区。**以绿色为目标，创新为动力，以三大园区建设和四大产业发展为主要着力点，推进产业集聚，充分发挥市场在资源配置中的决定性作用，更好发挥政府作用，推动有效市场和有为政府更好结合，积极服务和融入“双循环”新发展格局。抓住全省推进绿色能源战略与绿色先进制造业深度融合，建设“绿色制造强省”和世界一流“中国铝谷”的机遇，以云南绿色铝创新产业园建设为总抓手，强化用电、用气、物流等要素保障，全力确保 203 万吨绿色铝项目和配套企业尽快建成投产、达产。重点引进铝合金材料设计、加工、制造、应用等优势企业，确保铝水就地转化和精深加工率达 100%，全力推动绿色铝材产业集群式发展，力争“十四五”末，园区年产值达 1500 亿元以上，支撑全县经济抢前争先，好中求快，经济指标走在全省前列、效益指标增幅高于其他指标增幅，全力打造“世界一流“中国铝谷”核心区。

**现代农业示范县。**以现代产业发展理念为指导，以新型农民为主体，以现代科学技术和物质装备为支撑，以生态优先、绿色发展为导向发展产业。以农业供给侧结构性改革为主线，以国家级现代农业示范区、主导产业集聚区和粮食蔬菜生产功能区（农业“三区”）为平台，以农业规模化、设施化、生态化、信息化建设为重点，着力拓展农业生态和生活功能，着力推进农村一、二、三产业深度融合，着力健全现代农业产业、经营、科技支撑、生态安全和要素保障体系，着力增强农业综合生产能力、抗风险能

力和市场竞争能力。力争“十四五”末，全县农业物质装备水平全面提升、农业科技推广水平保持先进、农业经营管理水平进一步提高、农业支持水平持续增强、农业产出水平稳定增长、农业可持续发展稳步提升，现代农业示范效应显著增强。

**民族团结进步示范县。**全面贯彻党的民族政策和民族区域自治制度，坚持“不谋民族工作就不足以谋全局”的工作导向，全面深入持久开展民族团结进步创建工作，促进各民族共同团结奋斗、共同繁荣发展。巩固提升全国民族团结进步示范县创建成果，坚决守护好民族团结这条生命线。推动工作由创建模式向示范模式转变，争取国家、省命名一批全国、全省民族团结进步示范单位，建设民族团结进步示范带、示范圈、示范走廊、示范联盟，创建更多民族团结进步示范乡镇、示范村和示范户，为云南建成全国民族团结进步示范区贡献砚山力量。

## **第七章 发展目标**

锚定二〇三五年基本实现社会主义现代化，本世纪中叶实现社会主义现代化的两阶段目标，以问题、目标、结果为导向，顺应全县人民对美好生活的向往，努力推动全县经济社会高质量跨越式发展。

### **一、二〇三五年远景目标**

展望二〇三五年，综合实力大幅跃升，实现地区生产总值在“十三五”末的基础上翻两番以上，突破 1000 亿元。新发展理念

全面彰显，绿色铝产业竞争力跃居全国前列，基本实现新型工业化、信息化、城镇化、农业现代化，建成现代化经济体系。基本实现县域治理体系和治理能力现代化，人民平等参与、平等发展权利得到充分保障，基本建成法治砚山、法治政府、法治社会，平安砚山建设达到更高水平。全民素质和社会文明程度达到新高度，基本建成文化强县、教育强县、人才强县、体育强县、健康砚山，基本公共服务实现均等化，城乡区域发展差距和居民生活水平差距显著缩小。广泛形成绿色生产生活方式，生态保护、环境质量、资源利用等走在全省前列，石漠化地区生态文明建设示范区目标基本实现；现代化综合交通体系和国际国内物流体系基本形成，开放型经济新体制优势显现，在全省对外开放的重要枢纽地位更加突显。城乡居民人均收入接近全国全省平均水平，中等收入群体显著扩大，城乡区域发展差距和居民生活水平差距显著缩小。民族宗教领域更加和谐稳定，中华民族共同体意识铸得更牢，人民生活更加美好，人的全面发展、全体人民共同富裕取得更为明显的实质性进展，与全国全省全州同步基本实现社会主义现代化。

## 二、“十四五”发展目标

综合考虑国内外发展形势和砚山县发展条件，坚持目标导向和问题导向，坚持量力而行、尽力而为，坚持守正创新，今后五年经济社会发展要努力实现以下主要目标。

**高质量发展取得新成效。**地区生产总值年均增速保持两位数

以上增长，较“十三五”末翻番，达到 500 亿元以上，力争达到 700 亿元，在全国县（市、区）排名中实现争先进位。经济结构持续优化，创新能力显著提升，绿色铝产业集群国际国内竞争力全面增强，战略性新兴产业、数字经济取得实质性进展，现代服务业能级显著提升，产业基础高级化、产业链现代化水平明显提高，农业基础更加稳固，城镇化率稳步提高，城乡区域发展协调性明显增强，基本形成便捷、安全、高效、绿色的现代基础设施网络体系，消费对经济增长的作用更加显现。

**高水平改革开放焕发新活力。**关系全县发展大局的一批重点领域和关键环节改革取得新的重大突破，制度型开放迈出坚实步伐，连接相邻州市、省区、周边国家的内联外通枢纽网络加快构建，基本建成开放合作功能区，面向长江经济带、粤港澳大湾区和南亚东南亚开放合作全面深化，主动融入和服务“双循环”的能力进一步增强。

**高品质生活达到新高度。**城乡居民人均可支配收入与经济增长保持基本同步，社会保障体系更加完善，各项社会事业和基本公共服务更加优质便捷，群众精神文化生活更加丰富多彩，生态环境更加优美宜居，乡村振兴战略深入实施，城乡融合发展水平持续提升，顺利实现“撤县设市”，成功创建国家卫生县城、全国文明县城、省级美丽县城、国家园林城市、国家生态文明建设示范县、全国双拥模范县和全国市域社会治理现代化合格城市，人人都能享有品质生活。

**高起点推动民族团结进步事业达到新水平。**民族团结进步事业发展的体制机制不断健全，全国民族团结进步示范县全面巩固提升，中华民族共同体意识铸得更牢，各民族的面貌、民族地区的面貌、民族关系的面貌发生翻天覆地的变化，民族宗教事务治理制度化、法治化、社会化迈上新台阶。

**高标准生态文明建设取得新进展。**国土空间开发保护格局得到优化，生产生活方式绿色转型成效显著，能源资源配置更加合理、利用效率大幅提高，主要污染物排放总量持续减少，城乡人居环境较大改善，生态文明体制机制更加健全，生态产品供给持续增加，滇东南生态安全屏障更加牢固，天蓝地绿水清的秀美砚山基本展现。

**高效能治理走出新路子。**民主法治更加健全，共建共治共享的社会治理体系更加完善，社会公平正义进一步彰显，和谐稳定的基础更加牢固，防范化解重大风险体制机制不断健全，突发公共事件应急能力显著增强，自然灾害防御水平明显提升，发展安全保障更加有力，县域治理能力显著提升。



## 第二篇 优化空间布局

根据中央关于优化国土空间布局，逐步形成城市化地区、农产品主产区、生态功能区三大空间格局的要求，推进区域协调发展的要求，充分发挥砚山县省级重点开发县主体功能优势，遵循自然规律、经济规律和社会规律，着眼经济社会协调发展的全局和长远，加快构建优势互补、良性互动、特色突出、协调发展的“一核、两轴、两区”新格局。

### 第八章 重点打造产城融合核心区

按照以城聚产、以产兴城、产城互动、同城一体的要求，以县城为核心，辐射干河、盘龙两乡，形成全新的城市空间格局，尽快补齐城市规划、建设、管理方面的短板，尽快完善教育、医疗、住房等优质民生保障方面的不足，高品位规划、高标准建设、高效能管理城市。做好中心城区发展功课，协调好城区绿地、市政基础设施、公共服务设施、城市更新、地下空间和综合管廊的规划建设，持续完善中心城区综合服务功能，做好城市绿化、亮化、美化、净化，加快实施中心城区提质扩容工程，拓展中心城区发展空间，完善城市功能，进一步完善污水、垃圾处理设施，增强城区辐射带动能力，持续提升城市品味，鼓励农业转移人口市民化。充分抓住文砚一体化发展契机，加快文砚大道项目建设

进度，发挥盘龙的区位优势打造文砚一体盘龙新城。依托云南绿色铝创新产业园、承接产业转移加工区和现代物流园，结合我县重点打造的高原特色现代农业、绿色铝产业、现代商贸物流业、康养特色旅游业四大产业，进一步协调好工业发展和环境保护、资源集约节约利用的关系，进一步提升农业的精深加工水平，全力推进产业集聚发展，推动传统工业转型升级、战略性新兴产业提速发展，生产、生活性服务业跨越发展，提高发展质量和效益，加速产城融合发展和新兴产业聚集，打造生产要素聚集、产业链完备的产城融合样板区、高竞争力的区域中心城市、高质量的生态休闲园林城市、高效率的投资创业城市，文山州重要增长极。

## 第九章 着力打造两个发展主轴

**广昆高速发展轴。**充分发挥广昆高速横贯全县且下口多的优势，结合打造云南对接融入粤港澳大湾区发展先行区的定位，以沿途重要节点城镇为支撑，沿线布局发展烟草、蔬菜、辣椒、畜牧、经济林果等高原特色农业，重点提升云南绿色铝创新产业园、承接产业转移加工区和现代物流园与粤港澳大湾区的深度融合，形成全新发展面貌，使之成为砚山重要的经济发展轴。

**蒙文砚丘高速发展轴。**借助州委州政府推进西部半小时经济圈、北部农旅经济圈建设、“文砚”同城化建设和创建国家级开发区的契机，主动推进“文砚”同城化发展，促进规划同编、交通同网、信息同享、市场同体、产业同步、金融同城、科教同兴、资

源同用、环境同治，实现规划、城市、产业融合，加快形成功能互补、相互支撑、协同发展的一体化格局。抓好城市规划建设和治理工作，完善市政公共设施和智慧化应用，提升教育、医疗、养老等基本公共服务供给水平，加快文砚大道项目建设进度，建设盘龙新城，注重完善新城交通网络体系，解决与文山、砚山的连接和疏导问题，注重空港职能和产业布局，不断强化人才、资源、平台等要素聚合力，大力发展绿色铝产业、以三七为主的中医药产业、现代商贸物流业、文化旅游业以及现代服务业。结合三县资源和技术的特點，借力文山工业基础好、创新能力强的优势，围绕丘北旅游资源丰富、旅游流量大的特点，结合砚山土地资源和矿产资源丰富的现实，加强分工协作，推动产业错位发展，逐步消除行政壁垒，实现产业链、价值链和创新链的有效融合，促进资本、人才、技术等生产要素自由流动，形成北连丘北、南连文山的发展轴，与广昆高速发展轴形成交互之势，充分发挥发展轴的带动作用。

## 第十章 着力建设两个示范区

**乡村振兴示范区。**将“三农”问题作为全党工作的重中之重，全面推进乡村振兴，以平远乡村振兴示范园建设为引擎，发挥平远、稼依、阿舍三乡镇资源、产业的优势，把发展农村生产力放在突出位置，持续推进农业供给侧结构性改革，做强砚山绿色蔬菜品牌，大力扶持成熟度高的特色产业，优化产业布局，调整产

业结构，重塑传统产业新优势。发挥农业“接二连三”的作用，产出更多优质化、绿色化、品牌化的农特产品，拉长高原特色农业产业链、提高产品附加值，引导以高原特色蔬菜为主的农产品走出砚山，进入国内国际双循环系统，不断增强农业农村经济发展新动能。做好乡村人居环境整治提升工作，挖掘生态经济潜力，实现农村生态环境保护和农村经济发展有机融合，建设宜居乡村。以乡村公共文化服务体系建设为载体，培育文明乡风、良好家风、淳朴民风，推动乡村文化振兴，培育节庆文化产品，建设文明乡村。健全现代乡村社会治理体制，深化农村改革，争取在农村产权制度改革、农村集体经营性建设用地和宅基地改革等多方面率先实现突破，发挥好先行先试、走在前列的作用，打造共建共治共享的乡村善治格局，把乡村建设成幸福美丽新家园。充分发挥平远镇作为县域经济发展副核的作用，抓住平远镇入选云南省经济发达镇行政管理体制改革试点的契机，以加强基层政权建设、巩固党的执政基础为核心，以扩大经济社会管理权限、完善基层政府功能为重点，以探索建立简约精干的组织架构、务实高效的用编用人制度和适应发展实际的财政管理模式为保障，构建简约高效的基层管理体制，推进基层治理体系和治理能力现代化，并在此基础上逐步扩大改革范围，重点建设特色农副产品种植和深加工基地、新型冶金和建材基地、高效节水农业示范基地、民族文化和民族团结示范基地、商贸物流基地，以镇域经济增长更好地激发县域经济发展活力，将平远镇打造成发展速度快、带

动作用强的县域经济社会次中心。

**康养特色旅游区。**依托维摩浴仙湖省级风景名胜区、国家石漠公园，者腊、阿猛的红色旅游资源，八嘎、蚌峨优质的生态资源和自然风光，找准发展定位，明确发展思路，保护好、利用好、发展好生态优势，立足于打生态牌、念山水经、走特色路，抓牢抓实基础设施、特色村寨建设，围绕采摘园体验、特色农业观光、登高采风、壮乡农家美食等生态旅游做文章。打造红色旅游区，大力发掘红色旅游产品，发展观光农业，深挖地方非物质文化和民间文化遗产项目，开发民族文化和地域文化活动，加快民族民间工艺品多元化发展，推动民族文化与旅游产业融合发展，推进康养特色旅游业态多元发展，逐步形成对地方经济有带动的特色产业。

## 第三篇 加快构建现代产业体系

坚持把发展经济作为壮大县域综合实力的重要支撑，坚定不移推动工业强县、质量强县、网络强县、数字强县建设，构建以高原特色现代农业、绿色铝产业、康养特色旅游业、现代商贸物流业四大产业为代表的现代产业体系，推动产业基础高级化、产业链现代化，提高经济质量效益和核心竞争力。

### 第十一章 高质量推动工业经济发展

深入实施工业强县战略，强龙头、补链条、聚集群，抓创新、创品牌、拓市场，全力打造绿色铝材一体化、电子信息产品、生物医药、食品加工等产业，借力绿色铝全产业链发展，培育外向型经济，打造绿色铝上下游产品千亿级产业和电子信息产业、生物医药产业两个百亿级产业，力争 2025 年工业总产值达 1800 亿元以上。以砚山承接产业转移加工区和云南绿色铝创新产业园为核心，以绿色铝、电子信息、生物医药和绿色食品加工为建设重点，打造新型工业聚集区，形成“园区带动、物流辐射”的大产业新格局。

#### 一、全力打造世界一流“中国铝谷”核心区

把握新一轮产业变革新趋势，在创新型经济、服务型经济、总部型经济、开放型经济、流量型经济等方面打造发展新优势，强化高端产业引领功能。突出绿色化和新型化，推进以制造业为

引领的现代产业体系建设，全力推动云南绿色铝创新产业园做大做强，强化用电、用气、物流等要素保障，积极促成项目上下游铝材加工和精深加工产业项目落地建设，重点引进铝合金材料设计、加工、制造、应用等优势企业，确保铝水就地转化和精深加工率达 100%，全力推动绿色铝材产业集群式发展，打造世界一流“中国铝谷”核心区，成为具有全球影响力的绿色铝产业基地。

以云南绿色铝创新产业园为平台，优化聚焦重点、协同配套、稳定可行的产业政策体系，依托云南宏泰绿色铝企业的龙头带动作用，以自主创新为突破口，促进绿色铝产业全产业链、集群式发展。注重加大研发和技术投入，积极推进自主创新和新设备、新技术、新工艺的应用，提高资源就地加工转化率，发展全铝精深加工，深耕绿色铝材一体化发展，延伸铝产业链，形成特色明显、结构优化、体系完整、环境友好和市场竞争力的世界级创新产业集群。

创新管理服务体制，推动园区提质增效，全面提升园区承载力，注重吸引上下游企业逐步向云南绿色铝创新产业园集聚，按照容易落地、便于招商引资原则，在大力引进国内外优秀企业的同时，积极引导本土企业精准聚焦电解、炭素、熔铸、铝线杆、压延、挤压、锻造、建材、包装、铝炊具、家具市政、电子等 12 大板块，融入铝产业上下游全产业链开发，打造绿色园区和智慧园区。到 2025 年，力争 203 万吨的电解铝实现 100%以上就地转换，云南绿色铝创新产业园实现产值超 1500 亿元。

## 二、加快传统产业绿色转型发展

以市场需求为引导，以企业为主体，按照高端化、智慧化、绿色化标准，引进高新技术改造提升传统工业产业，提高产品技术、工艺装备、能效环保等水平，积极支持水泥、铁合金、环保砖瓦等行业企业改造升级，提高节能、环保、资源循环利用等绿色产业技术装备水平，推动传统产业优化升级，进一步改造提升传统产业。

**做强特色食品制造产业。**以绿色蔬菜、肉食品等特色农产品为重点，以高端健康绿色生态食品为方向，积极引进发达地区高端生产技术，并充分利用地方制作工艺，采取高端与地方特色结合的发展方式，加大绿色食品发展力度。积极发展以蔬菜为主的分拣、分级、包装、泡制等初加工和脱水、色素提取等精深加工，重点建设畜禽精深加工生产线，发展冷鲜肉和加工型、风味型、腌制型畜产品，加快高新技术在农畜制品加工行业的应用，向多品种、系列化、全营养、精包装、易储存、易食用方向发展。到2025年，力争以农副产品加工、食品加工、畜禽加工为主的特色食品制造产业产值超50亿元。

**做精生物医药产业。**挖掘砚山“三七之乡”的影响潜力和生物资源的开发潜力，依托省内外科研单位研发基础和优势企业的品牌效应，充分利用生命科学、现代生物、信息技术等高新技术研究成果，加快生物资源的开发和利用，加快三七“药食同源”的申报工作，建立以三七为核心的中药、天然药、天然保健品、日化



用品为重点的生物医药产业体系。重点培育壮大以苗乡三七、金七公司为主的三七龙头企业，做大三七原料药提取加工，加快研发三七系列药品，抓好三七在药品、保健品、日化用品等领域的深度开发，以心脑血管、代谢、免疫、神经精神等系统疾病治疗和保健的创新药品、保健品为核心，做精做深三七系列药品加工，带动三七全产业链持续发展。积极开发植物提取的保健品、香料、化妆品、公共卫生产品等天然产品。

**加快发展电子信息产业。**围绕打造百亿电子产业园区目标，加快发展电子信息制造业，促进区域创新链、要素链、产业链、价值链交融协同，形成产业经济发展新高地。以电子信息制造业为基础，内强产业支撑，外拓产业链接，继续推进电子信息制造业，不断拓展和延伸产业链，同步发展智能门锁、智能家居、智能照明、智能电力、智能多媒体等产业。拓展产业增长点，着力培育工业软件、物联网、大数据等软件与信息服务业新业态，做强做大智能终端设备、北斗卫星导航、集成电路封装测试、LED应用等新兴产业。将电子信息产业作为支柱产业培育，形成以印制电路板、应用电子、平板显示等为支撑，产品门类基本实现全覆盖的电子信息产业体系，将砚山县建设成为具有较高技术水平、较强配套能力、产业特色突出、在省内具有广泛影响力的电子信息产业基地。到“十四五”末，入园上下游企业达 60 户以上，产值 100 亿元以上。

**提升改造重工业。**依托资源优势，加快重工产业升级改造，

继续推进冶金、化工、建材等传统产业向高端化、两型化、高新化方向迈进。重点发展锰系合金等精深加工,打造锰系特种合金、电解金属锰等,加快电解锰渣、电石渣等综合利用的研究,降低环境压力,实现资源综合利用,提高产品附加值;依托文山海螺水泥有限责任公司和中建材等企业,加快新型建材业发展;同时,升级改造页岩砖建设,加大新型墙材推广和应用,使制砖企业实现规模化、集约化、新型化生产。到“十四五”末,力争冶金、化工、建材工业产值 100 亿元以上。

### 三、积极培育新兴产业

聚焦数字经济、新材料、绿色能源、消费品制造等领域,实施新兴产业倍增计划,加速培育新兴产业,形成一批推动全县产业结构主动调整和引领调整的新技术、新产品、新业态、新模式。培育信创产业、数字产业等核心产业,促进互联网、云计算、大数据、物联网等数字技术同各产业深度融合,鼓励战略性新兴产业、未来产业与砚山县支柱产业、优势产业融合发展。制定鼓励战略性新兴产业和未来产业发展的支持政策。

#### 专栏 1：工业发展重点

##### 千亿绿色铝材一体化产业：

**电解铝板块：**生产规模达到 203 万吨/年，实现产值 300 亿元。

**加工板块：**铸轧、扁锭、圆锭等初加工产品达 210 万吨以上、产值约 160 亿元；铸轧板、铝箔、挤压材等普通加工产品达 300 万吨以上、产值约 350 亿元；铝复合箔、板带、型材等深加工产品达 50

万吨以上、产值约 210 亿元。

**电子信息产业重点：**

**小尺寸显示器件行业：**重点引进发展中小尺寸显示面板、液晶模组等产品，同时不断拓展新的特色应用产品。

**显示材料行业：**利用省内光学玻璃产业方面良好的技术、人才基础的优势，大力引进和发展电子玻璃及其衍生产品。

**消费数码行业：**重点引进电子零部件、机构件、印刷、包装材料等企业，打造滇东南数码产品的制造基地。

**智能家居行业：**以智能门锁制造为重点，引进智能家居制造企业，延伸形成完整产业链。

## 第十二章 做特做精高原特色现代农业

围绕省委、省政府打造世界一流“绿色食品牌”要求，深入实施产业培育行动，高标准推动云南高原蔬菜产业集群县建设，大力推进“大产业+新主体+新平台”建设，实施“一二三行动”，抓住种子端、电商端，推广设施化、有机化、数字化，促进农业业态全面升级，促进粮食、蔬菜、水果、花卉、中药材、生猪、肉牛等优势特色产业向全产业链发展，不断擦亮“国家现代农业示范区和国家农产品质量安全县”两块国家招牌，抓实“一县一业示范创建”，把砚山打造成为全国绿色优质农产品生产基地，努力把砚山建成粤港澳大湾区“菜篮子”基地，力争 2025 年农林牧渔业总产值达 146 亿元以上。

### 一、注重特色产业发展

**稳定粮食生产。**大力发展高产稳产农田工程，进一步加快高

标准农田建设，推广良种良法配套种植技术，测土配方施肥技术和统防统治措施，加大全县优质粮食生产基地建设。发挥“陆稻新品种、新技术”国家和云南省引进外国智力成果示范推广基地的作用。引导农民适度规模经营，依法转包、出租、互换、转让、托管、入股土地，提高集约化生产水平。促进原粮生产向精深加工转型。到 2025 年，确保粮食播种面积稳定在 110 万亩，产量达 33 万吨。

**培育生物医药产业。**积极培育以三七为重点，重楼、白芨、黄精、天门冬、苦参、薏仁等协同发展的生物医药产业。以打造品牌、提升品质、增强市场竞争力为核心，攻克轮作种植技术，全面推广 GAP 规范化种植，稳步发展种植规模，同时注重产业链延伸，形成集种植、加工、流通为一体的三七全产业链，三七在地面积保持在 3 万亩左右，收获面积 1.2 万亩，标准化种植达 90%以上。

**做优辣椒产业。**依托辣椒优势种植区，推进土地流转，扩大连片种植面积，提高集约化、规模化经营水平，推广标准化栽培技术，推广使用生物源农药、农用抗生素元素等无毒残留农药，确保产品安全、无公害、依靠信息技术建立质量可追溯体系。完成农产品地理标志国家级示范样板创建，打造国际知名品牌，扶持培育一批集储存、加工、销售为一体的龙头企业，提高市场竞争力。到 2025 年，全县辣椒种植面积达到 55 万亩，鲜椒总产量达到 57 万吨。

**做强蔬菜产业。**持续发挥砚山县蔬菜种植规模大、产品质量优等优势 and 露地种植模式为主的特色，擦亮砚山绿色蔬菜金字招牌，加强优质蔬菜种植基地建设，实施高标准蔬菜生产示范基地建设，稳步发展常年保障性蔬菜基地。调整优化蔬菜产品结构，培育农产品品牌，做强地理标志农产品，开拓国内外市场，提高蔬菜产业的整体效益和产业化经营水平，推动“一县一业”(蔬菜)示范创建工作，全力将砚山县打造成为云南省面向粤港澳大湾区“菜篮子”。到 2025 年，蔬菜种植面积达 80 万亩以上。

**发展经济林果产业。**加快发展以李子、桃子、苹果、梨、核桃、油茶为主的经济林果，积极开拓软籽石榴、百香果、柑橘等新品种种植。提高设施农业发展水平，加大节水农业发展，做强机械化作业水平和设施环境调控能力，大力推行新型棚室，增强抗御自然灾害能力。到 2025 年，经济林面积达到 30 万亩。

**优化烤烟产业。**抓住省委省政府全产业链重塑烟草支柱产业新优势的机遇，优化烤烟种植区域，注重烟叶种植和加工的科技支撑和产业链延伸，全力打造优质生态特色烟叶基地，烤烟种植面积达到 15 万亩，完成收购烟叶 40 万担，实现产值 5.8 亿元。

**提质特色畜牧业。**依托龙头企业和专业合作社，以品牌化迎合中高端市场需求，坚持标准化、规模化、品牌化、绿色生态发展，依托现有畜牧业龙头企业、养殖示范区、养殖供应基地，启动畜禽标识溯源系统建设，加强对畜禽产品质量的监管，推动畜牧业提档升级。积极发展休闲渔业。到 2025 年，建成 17 个畜禽

标准化养殖园，其中生猪出栏 65 万头以上，实现肉奶蛋总产量 20.42 万吨。

## 二、完善农业发展支撑体系

**完善农业基础设施建设。**切实加强耕地保护，深入实施“藏粮于地”战略和耕地质量保护提升行动，实施高标准农田建设、提质改造土地全域整治、生态修复、农业综合开发田间工程等农业基础设施建设项目，加强小水窖等农田水利基础设施建设，做好水库、坝塘的新建和除险加固工作，增加农田有效灌溉面积。以解决砚山农业缺水问题为核心，在平远、稼依、江那、阿猛、盘龙、干河、八嘎等乡镇发展节水型设施农业。引进和推广适宜山区半山区的农机设备和高效节水农业设施，提升农业机械化装备水平。

**强化农业科技支撑。**加强实用技术研发，加强院校合作，建立农业科技创新团队，加快高原特色农业重点品种选育和高效快繁技术研究及推广，加强重大动物疫病和植物病虫害防治、农产品精深加工等技术的研发与应用，提高农业科技化水平。充分发挥东南亚玉米研究所的优势，着力在种源开发、育种创新、品种测试等方面取得新突破。积极构建农业信息化应用服务体系，普及“公司+基地（合作社）+农户+订单”经营模式，引导发展鲜菜鲜果产品网络订单配送，推进农业信息化，促进设施农业集约化发展。

**强化农产品流通体系建设。**强化农业特色产业基地建设，积

极引进和培育农业龙头企业，加快建立市场流通体系，大力实施品牌战略，推进企业、合作社与超市、学校、企业、社区对接，建立“全链条、网络化、高标准、可追溯、新模式、高效率”现代冷链仓储物流体系。鼓励支持电商、物流、商贸、金融等企业参与涉农电子商务平台建设，鼓励供销、邮政、快递和大型商贸物流企业在农村地区经营布局，打通农产品流通“最初一公里”。

**完善农产品质量安全监管体系。**加快建立从生产基地到市场销售全过程的农产品质量安全检测、追溯和监管体系。建立健全监测结果通报制度、质量诚信体系和农产品质量安全风险评估机制。提升动植物疫病疫情监测预警能力。建立健全农产品质量安全风险评估、监测预警和应急处置机制。

### **三、转变农业发展方式**

**壮大新型生产经营主体。**以市场为导向、效益为核心、各类经营组织为主体、土地承包经营权有序流转为关键，推广农户和新型农业经营主体通过家庭农场、专业合作、股份合作、土地承包经营权入股、流转托管等多种方式发展适度规模经营。加快培育发展龙头企业、农民专业合作社、家庭农场等各类新型经营主体，引领农业现代化发展。推进企业产加销相衔接、贸工农一体化发展，鼓励和引导农民组建各类专业合作社，培育一批会经营、懂管理、能创业的现代职业农民，发展壮大家庭农场等一批适度规模经营主体。大力实施“砚品出山”工程，不断拓展砚山优质农产品销售渠道，把品牌建设作为农业发展的生命线，大力发展绿

色农业、特色农业和品牌农业，支持无公害农产品、绿色食品、有机食品、特色农产品认证和地理标志农产品保护，加大以精深加工为主的农产品系列开发，着力打造一批有影响力、有文化内涵的知名绿色品牌，增强绿色品牌效应，着力培育一批省级“10大名品”，全力打造“砚系”品牌。

**延伸农产品加工产业链。**围绕特色果蔬和药材资源，与企业、大学和科研院所合作，引进新工艺、新技术，开发“砚山三七”系列高附加值产品。以肉制品加工为重点，开发肉类和禽、蛋、奶等方便食品及快餐食品。在辣椒深加工的基础上，开发有机绿色蔬菜产品加工、功能食品和方便食品生产。延长农业产业链，提高农产品附加值，深化农业产业化发展。积极申报省级农特产品加工园区。

## 专栏 2：现代农业重点布局

**生物医药产业：**全县各乡镇特色发展。

**辣椒产业：**平远、稼依、江那、盘龙、维摩、阿猛等乡镇。

**蔬菜产业：**稼依、盘龙、平远、干河、八嘎、者腊、江那等乡镇。

**经济林果产业：**稼依、盘龙、平远、维摩、者腊、干河、八嘎等乡镇。

**烤烟产业：**平远、稼依、维摩、者腊、江那、盘龙、阿猛、阿舍、干河等乡镇。

**畜牧业：**全县各乡镇特色发展。



## 第十三章 推动现代商贸物流业高质量发展

坚持商贸物流服务实体经济和居民生活，坚持政府推动与市场运作相结合、扩大规模与提升质量相结合、整体推进与重点突破相结合，完善仓储物流体系、市场体系、商业体系建设，大力发展电商服务，大力发展通道经济、枢纽经济，推进省际合作园区和基地、分拨集散中心建设，构建通道一体化的开放型产业供应链，建设区域性物流枢纽，全面提升砚山现代商贸物流业发展能级。

### 一、完善商贸流通体系

围绕重点产业打造“通道+枢纽+网络+平台”现代物流运行体系，形成“设施+功能+区域”联动的物流枢纽网络。抓住国家放开服务业准入限制的机遇，推动砚山国家级现代物流园区建设，统筹建设电子商务、城乡配送、冷链物流、铁运物流、跨境物流体系，培育和引进一批专业化物流企业，大力发展物流新业态新模式，推动生产性服务业向专业化和价值链高端延伸。

创新城乡配送模式。大力发展统一配送、集中配送、共同配送等多种形式的集约化配送，加快发展共享物流、智慧供应链等新业态。鼓励发展新零售，发展智能商业新业态，大力发展“互联网+”的高效便捷物流新模式，促进货源、车源、物流服务等信息的高效匹配，实现车辆、网点、用户等精准对接。推动构建物流信息互联共享体系，鼓励跨区域、跨行业物流平台资源整合与信息共享，提高物流仓储配送智能化和物流作业自动化水平，打

造信息通畅、运行高效、服务优质的智慧物流系统。建设特色蔬菜交易中心，并鼓励居住人口 2000 人以上新建住宅小区建设智能生鲜投递柜，承接各类连锁超市、生鲜超市、菜场的生鲜订单派送业务。搭建农产品物流集散中心，价格形成中心、科技交流中心、会展贸易中心和标准化生产示范中心。

## **二、培育壮大物流市场主体**

引导和支持砚山县有一定规模物流企业转型升级，采取合资合作、规模扩张和并购重组、协作联盟等方式做大做强，培育形成主业突出、规模和品牌效应明显、有一定影响力的龙头物流企业。鼓励和支持县内有实力的物流企业开展跨境物流服务，提升国际物流服务能力，打造跨境物流企业。强化全产业链招商，以世界 500 强企业、100 强物流企业以及中国 50 强物流企业为引资重点，积极谋划建链、补链、强链的物流大项目、好项目，积极引进国内外具备较强综合竞争力的物流企业落户砚山县。

## **三、持续做优做强电商产业**

依托全县供应链体系的建设以及规模化果蔬、中药材、花卉等种植基地的发展。充分发挥电商在推动农民创业就业、开拓农村消费市场、带动农村扶贫开发等作用，有序实施“电子商务进农村”工程。提升、改造、建设县、乡（镇）、村三级农村电子商务公共服务体系，提供公共服务、展览展示、物流服务、金融咨询、人才培养、认证认定、双创服务等综合服务。整合叠加教育培训资源，认真开展农村电子商务应用及技能培训，重点支持和培育一批农业“小巨人”电子商务企业，依托自身品牌，在知名

第三方电子商务平台开设网络旗舰店、专卖店等零售终端推动特色产品在重点电商平台开设“砚山馆”，拓展线上销售，盘活电商进农村综合示范存量资金，优化支出结构，重点支持完善农产品上网销售。支持第三方电子商务平台创新和拓展涉农业务，引导县内涉农信息发布平台向在线交易的电子商务平台转型发展。积极推进大数据、云计算、人工智能等技术应用，推动商业创新升级，支持开展智能化、无人化、数字化等形式的新零售业态和运营模式创新，鼓励发展新零售，发展智能商业新业态。鼓励商家“线上线下融合”发展新零售，组织“云营销”打造直播+零售新业态，新设无人便利店，引进线上线下联动体验店。

## **第十四章 大力发展康养特色旅游业**

坚持全域旅游理念，聚焦“文、游、医、养、体、学、研”全产业链，着力推动旅游与其他产业深度融合。深入实施旅游转型升级行动，扎实推进黑巴草场等综合文旅项目建设，巩固提升梦幻大世界游乐园、清水湾生态康养旅游区等旅游景点，大力推行“一部手机游云南”，打好砚山文化旅游牌，持续加大文旅资源推介力度，加强跨地域旅游合作，合力打造一批旅游环线，把砚山建成全省旅游文化产业转型升级示范区。到 2025 年，全县接待旅游人数 500 万人次以上。

### **一、全力打造旅游核心区**

牢固树立“一盘棋”的思想，整合全县旅游资源，引导资金、资源、人才、技术等要素向旅游产业集聚，高起点、高标准、高

水平编制全县旅游产业发展规划，结合土地利用、城乡建设、环境保护、道路交通等专项规划，不断优化布局旅游发展空间。主动服务和融入全州“文砚三七健康养生旅游片区”规划建设，充分发挥砚山县连接丘北普者黑旅游增长极和英雄老山情怀旅游增长极的区位优势，以砚丘旅游联动旅游经济带和文砚同城旅游经济带为主线，加大沿线旅游资源开发利用力度，加快建设乡村旅游示范村、主题公园、旅游景区、特色小镇，着力培育旅游产业集聚发展区。践行共建共享新发展理念，实施旅游与城镇建设融合发展，结合“美丽县城”创建，加快推进森林县城建设，以旅游业为牵引，集中布局体育健身、文化展示、民俗文化、旅游地产等新业态，完善旅游休闲服务设施。依托县民族文化公园文化体育娱乐设施、民族大道特色街区，加快培育打造城市旅游综合体，打造人与自然完美结合，凸显生态水景文化的“听湖”旅游康养综合体，增加砚山的旅游休闲吸引力，形成品牌效应，带动全县旅游产业跨越式发展。大胆创新工作方法，引进有实力的企业参与旅游开发，利用社会资金推动全县旅游产业发展，争取实现高星级酒店、半山酒店、高端民宿等接待水平高的项目落地，研究、开发和打造一批品质优、上档次、游客青睐的特色药品、生态食品、民族手工艺品、特色饰品、形象宣传品、工业产品以及周边国家的特色产品。做好品牌文化旅游产品的挖掘、包装和宣传。

## **二、补齐旅游文化产业发展短板**

逐步完善旅游功能，补齐旅游设施、项目、产品等供给侧短

板。抓实“十百千万”工程，重点抓好星级酒店、精品民宿、千里绿道、万里花带，努力把砚山建成集民族文化、红色旅游、饮食文化、非物质文化遗产传承为一体的康养旅游圣地。逐步建设完善智慧旅游平台、交通导引、旅游厕所、游客服务中心、标识标牌、汽车旅游营地、停车场等公共服务设施。以黑巴草原旅游度假区、清水湾生态康养旅游区、维摩国家石漠公园、听湖片区、果蔬小镇、白龙山森林公园、砚山自然地质公园等重点项目建设为突破口，补齐旅游公共服务设施、旅游吸引物及旅游产品各方面的短板，培育打造砚山品牌旅游目的地。

加大旅游从业人员的培训力度，加大旅游标准的贯彻力度，引进一批高素质的旅游规划创意人才，培养一批市场营销、酒店管理、导游讲解等旅游服务人才，实施优秀旅游企业家培养计划，建设一支具有国际视野和创新意识的旅游企业家和高级管理人才队伍，补齐旅游从业人员服务水平及能力偏低的短板。

### **三、持续推进特色乡村旅游**

以“传承民族文化，保护生态环境，融合发展，记住乡愁”为主题，着力打造乡村旅游品牌。紧密结合省级美丽宜居乡村重点村、民族团结示范村和民族特色村项目建设的实施进程，加强乡村旅游特色村的基础设施和公共服务设施建设，加强相关休闲旅游配套设施建设，完善旅游功能。

以创建休闲农业与乡村旅游示范县为目标，依托砚山国家现代农业示范区的开发建设阶段性成果，尤其是具备一定规模的现代农业综合示范园、稼依高产蔬菜科技示范园、三七现代科技示

范园，着力推动休闲农业种植园特色旅游化建设，开展农业种植采摘观光、农事体验活动。以农旅融合发展理念为牵引，在加快项目开发建设的同时，植入旅游元素，进行特色旅游化建设，加大鲁都克、斗南、大石坝、黑鱼洞、田坝心、板桥、窑上、法土龙、响水龙、白石岩、批洒、那朵等村寨的生态环境、聚落布局、建筑特色、民族文化保护和改善力度，完善休闲农业和乡村旅游配套设施，打造全县休闲观光农业的产业支撑。

突出自然生态及民族文化资源打造八嘎奇幻花谷漂流乡村旅游，突出美丽乡村及省级非遗项目“顶灯跳弦”打造黑鱼洞民族特色旅游村寨，突出特色农业资源和湿地景观打造稼依大石坝田园休闲模式乡村旅游。

实施休闲农业和乡村旅游精品工程，建设一批设施完备、功能多样的休闲观光园区、康养基地、乡村民宿、特色小镇，创建一批特色生态旅游示范村镇和精品线路，打造绿色生态环保的乡村生态旅游产业链。

#### **四、积极培育新兴旅游业态**

以全域旅游发展为方向，利用“旅游+”、“生态+”等模式，推进旅游与农业、林业、教育、文化、康养等产业深度融合，打造旅游新业态新产品。

大力发展中医文化旅游。充分发挥砚山三七独特的中药资源优势、区位交通优势以及政策优势，以砚山中医院中药种植谷为依托，适应旅游市场多样化需求，创新旅游业态，利用三七、重楼、石斛等系列产品，打造中医药养生服务基地，进一步开发中

草药生产、食疗食补、理疗推拿、中药养生、中医排毒等产品体系。借助黑巴草场、原生态民族风情园等优良旅游资源，将中医药养生与休闲旅游有机结合，在中草药种植加工、养生保健品开发、医疗设施完善的基础上，使其与旅游产业相融合，注入康养休闲主题，推进康养中心等项目建设，面向旅游市场重点开发以中医药康养为主题的，涵盖吃、购、养、闲、情等旅游基本要素和旅游发展要素产品，构建医药知识、中药种植、医药加工、医药物流、观光旅游、医疗保健养生、现代服务于一体的全产业链康养产业，积极申报“三七药食同源”，打造药膳美食一条街。

探索开发休闲养生产业。利用水域和生态环境，将养生养老和休闲度假相结合，布局县城休闲养生养老产业，大力推动乡村养老旅游发展。开发建设健康养生养老产业园，引进医养结合、智慧养老模式，设置生态休闲养老中心、老年医疗康复中心、老年养生保健中心。

创新发展医养结合老年健康服务体系。以提升城乡社区服务业水平、不断满足城乡社区居民的物质文化生活需要为出发点，拓宽服务领域，优化服务结构，改进服务方式，提高服务质量，规范行业管理，在养老、健康、家政等领域培育新兴企业和骨干力量。构建“医疗机构+养老机构共同体”、“医疗机构+养老机构协作体”、基层医疗机构联合体。建立“家庭医生团队和“医疗服务+休闲养生+健康养老候鸟式”复合型工作模式，发展以健康养老、养生保健、慢病康复等康养特色旅游业态为主的健康服务业。

## **五、深度挖掘民族文化产品**

主动融入云南省“金木土石布”五位一体的民族民间工艺品产业发展布局，找准定位，注重发展优势特色旅游文化产业，锻造品牌。加强民族文化旅游精品建设，高起点策划、规划、开发、建设、打造一批精品民族文化旅游区、文化旅游节庆活动、文化旅游演艺节目和文化旅游线路等民族文化旅游产品。

推进民族文化进景区，开展文化和旅游深度融合的形象推广活动和推介会，全力打造一批精品驻场演艺产品。重点巩固提升壮族尝新节、三月三、七郎花饭节，彝族火把节、草马节，苗族花山节，回族古尔邦节等民族节庆。加快重点文化旅游项目建设，打造以刺绣、土陶、弦子舞、棒棒灯为代表的4个非遗主题体验点，擦亮“斗南弦子、窑上土陶、砚山玛瑙、白沙坡刺绣”四张文化名片。

### 专栏 3：旅游文化产业重点项目

**旅游核心区重点建设项目：**黑巴草原旅游度假区、清水湾生态康养旅游区、维摩国家石漠公园、维摩慕菲勒彝族文化旅游综合项目、城市旅游综合体、白龙山生态森林公园、砚山自然地质公园。

**中医中药康养项目：**重点打造文山州中医药康养医疗中心、砚山中医特色国家康养旅游示范基地、砚山苗乡三七康养园、砚山康养中心。

**休闲度假重点项目：**打造听湖休闲旅游度假区、浴仙湖省级湿地公园、龙坝岗高山草场生态旅游度假区、绿廊花海滇东驿站-者腊生态农业旅游度假区、云岭牧歌-云盘山万亩草场等一批旅游度假区。

**旅游特色小镇建设：**果蔬特色小镇、阿猛镇红色文化特色旅游小镇、盘龙三合民族文化旅游小镇、八嘎特色旅游小镇、黑鱼洞民族特色旅游小镇。

**旅游新业态建设：**重点打造黑巴半山酒店、露营地，龙坝岗休闲度假半山酒店、六诏山脉徒步旅游线路等项目。



## 第十五章 大力发展现代金融服务业

### 一、丰富县级金融实体

积极引进各类商业性银行到硯山设立分支机构，积极探索政府产业基金与优质基金机构合作设立创业投资基金，积极争取全省性、区域性金融机构及各类外资金融机构在硯山县设立地区分支机构。支持各类保险机构、创业和风险投资机构的发展，构建结构合理、层次分明、差异化竞争的金融服务体系。

### 二、聚焦金融服务领域

加强与金融机构合作，突出金融支持重点领域，完善金融服务实体经济功能，搭建银企对接平台，努力创造良好的投融资环境，加快推进知识产权质押贷款、科技型小额贷款、科技保险、无抵押小额贷款等各项创新业务，深化投融资体制改革，创新适应县域经济融资要求的贷款方式，拓宽中小企业融资渠道，完善符合县域经济发展特点的信贷营销和管理机制，降低融资成本。

### 三、注重农村金融发展

深化农村金融改革创新，支持农村商业银行、村镇银行等加强网点建设，逐步实现基层网点全覆盖，促进村镇银行、小额贷款公司、资金互助合作社等新型农村金融机构健康发展，创新面向“三农”的微型金融服务产品，成为具有竞争力的农村金融机构，多层次解决融资和发展难题，鼓励和吸引社会资本参与重大基础设施和重点发展项目建设和运营。

## 第十六章 推进“数字砚山”建设

主动适应经济发展动能转换要求，加快发展新产业新业态新模式，密切跟踪国际国内产业发展新趋势，抓住新型基础设施建设带来的机遇，加快信息化发展水平，夯实数字经济发展基础，率先建设一批数据实验室、中心、平台，推进产业、政务服务、旅游、教育、医疗、公安、交通等重点领域数字化能力建设，推进资源数字化、数字产业化、产业数字化、治理数字化进程，建设“数字砚山”。

### 一、注重发挥信息服务功能

聚焦数字经济、物联网、生物医药、共享经济、新媒体直播等领域，谋划实施一批重点项目，抓好“数字经济+”和大数据发展试点和创新应用，以“资源数字化、数字产业化、产业数字化、数字化治理”为主线，以促进新一代信息技术与实体经济深度融合为重点，用人工智能、区块链、云计算、大数据、物联网等数字技术赋予经济发展新的生命力。

### 二、注重数字经济基础设施建设

积极补短板，加快数字新基建“四新”工程建设，适时推进5G基站及配套设施建设，实施4G补盲提速工程。建设工业互联网平台，设立工业互联网公共基础支撑平台，承载设备连接，汇聚数据资源，支撑应用开发。打造服务平台，聚焦居民消费、信息消费、旅游消费、文化消费等领域，打造集创意设计、品牌

发布、展览展示、采购交易、支付配送等功能于一体的服务平台。结合综合型生产性服务业集聚区、特色优势产业集聚区、现代物流集聚区、金融商会集聚区、新型专业市场（群）等大数据和信息服务需求潜力，加强要素资源信息平台建设，重点打造一批有基础、成长性好的数字经济发展平台，重点打造物流产业和绿色铝产业互联网平台。

### **三、发展数字经济产业**

大胆探索实践，以“四化”为统领，把新一代信息技术与重点产业结合，促进互联网、大数据、人工智能、区块链等新一代信息技术同实体经济深度融合，积极培育新业态、新模式、新动能，积极、有序、稳妥推进数字经济建设。

大力发展人工智能、云计算、区块链等新技术，推动新一代信息技术在产业发展、城市治理、社会民生服务、生态环保等领域的技术融合应用，促进产业创新发展。深化大数据和云计算的应用，积极布局新基建，提升电子信息、通信与网络等基础产业，做强云计算、大数据、物联网、人工智能等新兴产业。

夯实数字经济发展基础，以产业数字化为突破口，深化新一代信息技术与制造业融合发展，着力提高信息技术在工业领域的应用水平，引进先进信息集成制造技术和管理技术，实现企业生产自动化、智能化。加快运用互联网、物联网、大数据、人工智能等新技术，推动企业实施网络化、数字化、智能化改造升级，

开展工业互联网集成创新应用，支持企业利用工业互联网平台，发展联合研发、协同制造、服务型制造等新型生产制造方式。

高质量建成全县法人、宏观经济、自然资源、电子证照等数据库，加快建设生态环境、市场监管、综合交通物流、公共安全大数据平台。建设综合性产业互联网平台，打造一批“数字农业”“数字生产线”“数字车间”“数字工厂”示范。持续完善“一部手机办税费”“一部手机办低保”等网上政务服务大厅，打造政务服务一体化服务体系。

#### 专栏 4：数字经济发展项目重点

**云南绿色铝创新产业园智慧中心建设项目：**在园区内建设信息设施系统、公共安全系统、建筑设备管理系统、机房建设、智能化集成系统、智能化应用系统、企业服务平台、智慧园区各一套。覆盖整个云南绿色铝创新产业园。

**数字农业项目：**构建“1套标准、9项基础、多种服务”的平台化建设服务模式，推进重要领域数据资源形成、推进农业生产数字化发展、推进数字田园建设。

**数字化城管建设项目：**综合运用物联网、云计算、大数据等现代信息技术，整合人口、交通、能源、建设等公共设施信息和公共基础服务，建立和完善城市规划、市政、交通、水务、环保、绿化、房屋土地、市容环卫管理等信息子系统，实现双向沟通、信息共享。

**智慧林草：**建立林草监管“一张网、一中心、一平台”资源监管体系。

**森林草原防灭火预警监测系统：**覆盖全县林区（终端设备森林眼（监控点）35套，安保摄像头105套（2个/1个森林眼）；35套太阳能发电系统、35座铁塔；70套微波传输中继等。建设350套道路卡口

监控，对林区内道路行人、车辆进行监控，识别人脸车牌，并做图片录像检索记录。建立林业指挥平台，对森防监控、卡口监控、病虫害防治、野保、通讯对讲、卫星、森林因子、生态因子等管控系统统一信息化管理平台。)

**宜居智慧城市建设：**针对主城区范围内已建成的公共建筑进行节能减排改造，达到云南省绿建标准；主城区范围内所有社区完成通信工程、平台建设等基础设施建设。

## 第十七章 提升产业链供应链现代化水平

持续提升产业基础能力，增强重点产业链的弹性和韧性，实施产业集群培育升级行动，形成具有更强创新力、更高附加值、更安全可靠产业链供应链。

### 一、提高产业集约集聚发展水平

**提升工业园区承载能力。**促进承接转移的同时，以资源承载力、生态环境容量作为重要依据，加强资源节约和环境保护，做到经济发展与资源、环境可持续发展相协调。加大工业园区基础设施建设投入力度，完善园区道路交通、供排水、供电、供气、电信等基础设施配套，加快完善教育、医疗配套设施，提升园区承载力。将工业园区建设成以绿色产业为主导，以科技研发为支撑，集产、研、学、居为一体多功能复合型产城融合的绿色能源特色制造区，建设国内领先、结构优化的新兴产业集群。

**发挥物流产业园平台作用。**将滇东南（砚山）绿色铝创新产业园物流枢纽项目规划纳入砚山县国土空间规划，满足园区建设

和项目入园用地需求。依托现代综合物流园区海关“两仓”、信息楼等基础设施的建设，推进保税、电商、冷链等新兴物流发展，完善重点产业与现代物流业联动发展的产业体系。统筹推进电子商务、城乡配送、冷链物流、铁运物流、跨境物流等发展，不断推广物流先进技术应用，加快电子平台建设，推动大数据、云计算、物联网和人工智能等新一代信息技术产业与物流产业深度融合，大力发展“互联网+”物流新业态、新模式，构建特色平台，发展平台经济。结合全县蔬菜、水果、畜牧等产业发展布局，在稼依等涉及生鲜农产品较为集中的乡镇，建设适应不同农产品储运需求的产地预冷、保鲜及销地冷藏、冷冻设施，基本满足高原特色农产品冷链物流需求。

## **二、健全完善产业链供应链**

实施产业集群培育升级行动，打通上下游、贯通产供销、带动大中小，多形式稳链、补链、强链，积极推动产业链条拓展延伸，打造一批适合砚山县情的产业链供应链发展新技术和新模式，基本形成覆盖砚山重点特色产业的智慧产业链供应链体系。引入大企业、大项目、大产业和企业总部，做大做强一批产业链关联度大、创新能力强的骨干企业，培育一批产业链重要节点“专精特新”企业。发挥龙头企业引导作用，着力稳链延链强链，鼓励企业兼并重组，完善配套支撑产业。积极推动供应链创新与应用试点示范，建设一批跨行业、跨领域的供应链协调、交易和服务示范平台。推动传统产业高端化、智能化、绿色化。强化要素

支撑，优化产业链供应链发展环境。

### 专栏 5：综合物流园区一园三片区发展重点

**绿色铝创新产业园配套物流园区：**注重发挥仓储、包装、中转、商品展示、贸易、研发、金融、电子商务、保险、报关、通关等功能。要尽快招商引资建设运营主体，满足铝工业园物流需求。

**平远镇物流园区：**主要以三七、蔬菜、水果等高原农产品的流通为主，主要包括运输、仓储、包装、冷库、贸易、电子商务，增加多样化蔬菜种植，配合小份装到户蔬菜的新业态，抢占符合冷链运输、网上购物的物流园区先机，形成面向广东、香港、澳门的蔬菜“云仓”，争取与京东、盒马鲜生、云品荟等电商合作。

## 第四篇 统筹推进基础设施建设

以全要素整合、全周期协同、全方位融合、全链条畅通为导向，坚持立足当前、着眼长远，推动基础设施高质量发展，构建系统完备、高效实用、智能绿色、安全可靠的现代化基础设施网络体系。

### 第十八章 构建现代综合交通运输体系

抓住国家加强对西部地区、边疆民族地区、革命老区交通基础设施建设，以及西部陆海新通道建设的有利时机，全面启动公路、铁路、民航等综合交通基础设施建设攻坚行动，加快推进那兴高速、丘砚高速、文砚大道等重大项目建设，实现与周边省（区）、县（市）全通高速，着力构建安全便捷高效智慧绿色经济的现代化综合交通运输体系。

#### 一、主动推进铁路建设

积极配合做好相关工作，促成陆文铁路开工建设，解决县城、云南绿色铝创新产业园不通铁路的现状。构建城际铁路网，建成区域铁路互联互通，内联外通完善的交通网络，实现县域高铁直接出行，逐步提升铁路网络规模覆盖，积极配合推进实施蒙自至文山至百色沿边铁路连接云南绿色铝创新产业园铁路货运专线建设，解决云南绿色铝创新产业园急需的原料及产品物流通



畅能力。

## **二、注重提升公路通达水平**

加快推进丘北至砚山高速公路、广南（那洒）至西畴（兴街）高速路建设，配合做好文砚大道前期工作，力争“十四五”期间建成通车。加快推进普通国省干线公路升级改造，加快推动蒙自鸣鹭至阿舍至平远一级公路、砚山至西畴二级公路等项目前期工作，大幅提升公路等级，提高公路交通服务保障能力。

加快工业园区内部及对外连接道路建设，提升园区交通基础设施建设。实施“促发展”工程，实现乡镇通高等级公路，推动农村交通运输健康持续发展，支持旅游环线公路、工业园区等产业路建设，逐步解决农村公路窄路基路面改造问题。

推进“四好农村路”高质量发展，对农村交通基础设施提档升级，提高原有农村公路标准，力争所有自然村道路全部硬化，加强农村公路临水临崖、急弯陡坡、视距不良、交通事故易发多发路段实施安全防护工程，解决全县“晴通雨阻”通行难的问题，推动形成广泛覆盖的农村交通网，改善群众出行安全保障。

优化货物运输结构，全面增强货运铁路、客运航空运输能力，积极推进道路货运规模化、集约化发展，提高运输组织化程度，抓好货运物流企业指导监管，继续引导甩挂运输、集装箱货物运输等，推动企业向集储、流通和综合服务三大功能为一体的现代货运物流发展，大幅降低砚山县货物运输物流成本。

## **三、搭建覆盖广泛的城乡公交网络**

加强和完善公路运输站场、城市停车场建设，高效对接各种综合运输方式联接，协调增加过境高速停靠频次，推进城乡公共交通一体化，最大限度发挥综合运输效能作用，实现多种不同运输方式旅客“零距离换乘”和货物“无缝对接”；加快解决城市交通拥堵和内外交通衔接不畅问题，进一步强化“公交优先”，尽快调整城市交通出行结构，争取城市轨道交通建设，推进城市慢行交通设施和公共停车场建设，加强充电、加氢、加气和公交站点等设施建设，提供功能完善的城市公共交通服务。持续加大基础设施安全防护投入，提升关键基础设施安全防护能力。建立全寿命周期的公路养护管理机制，加强运行监测检测，提高养护专业化、信息化水平，增强设施耐久性、可靠性和通行能力，提高基础设施运行效率。

### 专栏 6：综合交通重点项目

**航空：**扩建文山砚山机场

**铁路：**陆良经丘北至文山铁路、砚山县绿色水电铝材铁路货运专线、开远经平远街至砚山铁路、平远大白户火车站建设项目。

**公路：**续建并完成丘北至砚山高速公路（砚山段）、广南（那洒）至西畴（兴街）高速公路（砚山段），开工建设 S242 线土锅寨至砚山县城建设路段、国道 G323 砚山县过境段（新干河至白沙坡）、G248 线砚山至文山段改扩建工程、G323 线城脚至物流园区改造项目、G323 线城脚至物流园区改造项目、G323 线砚山过境段（大外革至铕卡）一级公路改造项目、者腊至东山二级公路（砚山段）、新干河至居那革二级公路、炭房至文山秉烈（砚山段）二级公路、老回龙至丘北树皮（砚山段）二级公路、维摩至拖白泥二级公路、铕卡至文山马塘（砚

山段)二级公路、平远至腻脚二级公路、砚山沙子坡至翁达至红坎二级公路、布标至马鞍山二级公路、卡子至阿猛至六诏至蚌峨至马汉塘(砚山段)二级公路、砚山至西畴(砚山段)二级公路、红河州蒙自市鸣鹭至阿舍至平远至丘北火车站一级公路(砚山段)、八嘎至龙所公路、黑巴草场旅游专线 I、黑巴草场旅游专线 II、八嘎乡奇幻花谷漂流景区配套游览线路、县乡道改造、农村公路桥梁改造 56 座、拆并建制村道路硬化项目、砚山县自然村进村道路。

## 第十九章 构建现代水利基础设施体系

以基本解决砚山县工程性水瓶颈,基本消除区域性、大面积干旱为目标,严守水资源开发利用控制、用水效率控制、水功能区限制纳污“三条红线”,补齐水利基础设施短板,优化提升县域水资源开发利用,高效利用、节约利用优先,解决工程性缺水问题,建设配置合理的水工程和水资源利用体系,切实保障高质量发展所需的工业用水、城镇供水,全面落实最严格水资源管理制度,保护水资源及水环境。

### 一、加强水源工程建设

扎实推进清水河水利枢纽砚山供水配套工程等大中型水资源综合利用骨干水源工程建设,新建三岔河、大松树、秧田冲、六合、梅子箐、老龙、科周水库等一批骨干水源工程,与已建的骨干水库联合运用,增强水资源的调节和配置能力,通过水资源的合理配置和优化调度,提高供水保证率,协调好生活、生产和

生态用水。加强现有引提水工程的改造和配套，在具备水资源条件、用水增长较快和饮水困难地区，适当建设一批引提水工程。

建设德厚水库至平远供水工程等渠系输水及节水灌溉工程，建设水系连通工程，建设联通管道 46 公里，多措并举优化水资源时空配置，解决平远、稼依、阿舍等片区和县区工程性缺水和生产生活用水问题。

## 二、补齐水利基础设施短板

着力加快中小河流治理、山洪沟治理，开展河道清淤、河岸稳固、加高河堤，以及护岸、淤地坝等整治措施，提高防洪标准。实施 3000 平方公里以上河流重要支流治理及中小河流治理 7 条（段），山洪沟治理 11 件。实施 27 件病险水库除险加固。巩固提升农村饮水安全。完善县城、工业园区、集镇集中供水及配套管网工程，提升城区生活用水供给质量和效率，更优质满足群众用水需求。大力实施供水管网延伸，提高农村供水保障率。建设供水管网、泵站、水池、水厂等配套设施建设，建设以机井为主的乡镇抗旱水源工程，加强管网和小水窖、小水井、小水塘等小型供水工程建设管理。实施 4 个水库清淤工程，清淤总量 133 万立方米。新建、续建 5 件大中型灌区，建设渠道 337 公里，新增灌溉面积 70 余万亩。

继续开展河道治理，加快推进水生态、水环境综合整治。重拳整治以各类名义侵占河道、违法违规搭建涉河建筑物、非法采砂等突出问题。强化自然岸线保护，深入开展污染防治攻坚战 7

个标志性战役。积极落实滇黔桂岩溶石漠化国土流失问题。实施普底小流域综合治理工程等 14 件水土保持项目，治理水土流失面积 400 平方公里，3 件河湖生态治理与修复工程。

### 三、实施节约用水工程

实行最严格的水资源管理制度，以农业水价综合改革为牵引，建立初始水权，探索建立水权交易市场，深化小型农田水利工程产权制度改革，推进农业用水总量控制与定额管理普遍实行，建立健全基层用水管水体系，以体制改革促进水利发展。改造城乡供水设施，降低供水管网漏损率。强化再生水循环利用，建设工业园区再生水利用项目。实现生产用水控制增长、生活用水适度增长、生态用新水负增长。通过制度建设和生产关系的变革进一步推动经济增长方式的转变，形成以经济手段为主的节水机制，推动整个社会走上资源节约和环境友好的道路。合理开发利用水资源，在工农业用水和城市生活用水的方方面面，大力提高水的利用率，要使水危机的意识深入人心，养成人人爱护水，时时、处处节水的局面。

#### 专栏 7：水利重点项目

**水源工程：**实施水源工程秧田冲水库、六合水库等 9 件小（1）型水库，实施清水沟水库、黄栗冲水库等 4 件小（2）型水库，共计新增库容约 0.3 亿立方米，新增供水量 0.4 亿立方米，新增灌溉面积 3 万亩，实施 27 件小（2）型病险水库除险加固项目，全面提升防洪减灾能力。

**管网工程：**实施复兴水库至海子边补水工程、德厚水库至平远供水工程、德厚河流域白牛厂汇水外排项目拖嘎至阿三龙管道工程的配套工程等 6

件管网工程，为砚山县的水资源配置不均问题提供保障，确实解决砚山县工程性缺水和资源性缺水的制约瓶颈。

**饮水安全：**实施农村饮水安全巩固提升工程，巩固提升 17.6 万人饮水安全问题（新增覆盖 9.5 万人），水质合格率达到全州平均水平以上，农村自来水普及率达到 90%。

**流域治理：**实施砚山县八嘎河治理工程等 7 条（段）河道综合治理项目，治理长度 62 公里；实施普底小流域综合治理工程等 14 件水土保持项目，治理水土流失面积 400 平方公里；实施砚山县差黑海湖水生态保护与修复综合治理等 3 件水环境治理工程，有效改善砚山县水环境污染问题。

**智慧水利：**建设水旱灾害防御指挥系统、水资源管理系统、工程运行管理系统、生态监测管理系统等信息化项目有效提升砚山县水利网络信息能力。

## 第二十章 增强能源普遍服务能力

优先布局绿色能源开发，加强“风光储”一体化多能互补基地建设，化解电力结构性矛盾。推进智慧能源基础设施建设，稳步发展风能和太阳能，有序推进生物质能开发利用。以云南绿色铝创新产业园供电保障、供气保障为核心，统筹规划全县、跨县电网、油气管网，构建足量、稳定、可靠、广覆盖的能源保障网。

### 一、电网重构及电源建设

加强县内骨干电网及通道建设，优化配电网和园区电网布局，加快建设一批输变电工程，形成更大范围的电力合作及输送通道。新建天星 500 千伏变电站（在丘北境内）至云南绿色铝创新产业园输电线路，输入滇西、滇东电源，满足云南宏泰电解铝

一期供电需求，扩建天星 500 千伏输变电工程，满足云南宏泰电解铝二期供电需求；提升现有电网保障能力，着力解决短时期云南绿色铝创新产业园集中巨大负荷用电带给原有电网的冲击，积极推动 220 千伏干河变电站项目建设，并申报作为智慧用电试点，进行智能电网改造，确保现有居民、工农业用电稳定可靠，加快推进城乡电网改造升级，大力推进数字化绿色智能电网建设。抓住省级放开文山州风电、光伏建设的机遇，梳理已经签订的资源开发协议，督促开发商强化前期工作，配合核准必备条件，加快投资和开发建设。结合新能源汽车推广应用，配建一批新能源汽车充电站。

## 二、完善油气配套

完善油气安全储备体系，加快天然气互联互通管道建设，推进城区以及云南绿色铝创新产业园天然气供给管网布局，提升能源保障能力。建成园区成品油管道迁改项目，新建 2—3 座加油站，进一步健全成品油营销体系，确保成品油供应。加快建设文山—砚山天然气工程，在云南绿色铝创新产业园建设门站，建设文山州 LNG 储气库，铺设园区天然气中、低压管网。近期用气建设 1 万水立方 LNG 储罐 1 座及气化器，“十四五”初期用文山—砚山天然气支线管道供气；远期气源保障跟踪曲靖—丘北—砚山天然气支线管道的建设，为砚山工业园区提供新的气源。扩大城区及平远镇管道天然气利用，提高稼依、维摩、者腊乡镇罐装天然气利用。

## 专栏 8：能源保障重点项目

电力设施项目：

**输变电建设：**新建天星 500 千伏变电站至云南绿色铝创新产业园输电线路；扩建天星 500 千伏输变电工程。

**县配网项目：**新建及改造 10 千伏线路 348 千米；新建及改造 0.4 千伏及以下线路 460 千米；新增及改造变压器 480 台。

**农网改造项目：**新装及改造变压器 221 台；新建及改造 10kV 线路 468 千米；低压线路 570.8 千米；一户一表 2780 户。

**充电基础设施建设项目：**建设 1000 个充电桩，建设 11 个充电站。

**油气项目：**文山-砚山支线天然气管道、中缅线曲靖分输站-砚山天然气管道、砚山-广南-富宁支线天然气管道、电解铝一期项目天然气保障工程、砚山气源储备中心。

## 第二十一章 高标准布局新一代信息基础设施

以“数字砚山”建设为统领，超前谋划、深入研究新型基础设施建设与砚山经济社会发展的契合点，加快信息基础设施、融合基础设施和创新基础设施等新型基础设施建设，完善和提升已建成信息基础设施应用，大力发展互联网+、物联网、智慧产业、电子商务所需信息系统，全面提升新型基础设施发展水平。

### 一、加快布局信息基础设施

实施新一轮“云上云”行动计划，推进 4G 网络补短板工程，加快 5G、产业互联网、物联网、数据中心等新型基础设施建设，提升通信服务能力，推进物联网接入能力建设。完善和提升高速骨干宽带网络，“千兆光纤进小区、百兆光纤进乡村”工程全覆盖、



全应用，推进广播电视宽带网向自然村覆盖。加快 5G 基站建设，争取到 2025 年基本覆盖全县。加速窄带物联网（NB-IoT）商用，以产业园区为重点，新建满足需求的窄带物联网（NB-IoT）基站，为电解铝、高原特色农业、旅游康养绿色产业建设物联网基础设施，积极争取试点示范，以云南绿色铝创新产业园为重点，着力推进云南绿色铝创新产业园智慧中心，试验推行智能驾驶、远程诊疗、工业远程操作、宣传融媒体等方面高速网络体验，全力打造数字铝业。加快推进电子商务服务中心全覆盖，从乡镇级电子商务服务站扩展到村级服务网点。

## **二、加速经济社会数字化转型**

推进资源数字化、数字产业化和产业数字化，推动数字经济与实体经济深度融合，把数字经济打造成为引领经济高质量发展的强大引擎。以工业互联网为重点，加快产业互联网建设，加快农业数字化转型，促进服务业数字化发展，深化新一代信息技术同绿色铝产业融合应用。走“以应用引企业、市场换产业”的路子，吸引一流企业到砚山推广应用数字化的新技术、新业态，推动砚山经济社会全面数字化。依托政务云开展“数字砚山”重点领域数字化应用、数字化服务建设，重点建设管理决策、产业发展、公共服务三大应用。

## **三、强化新型基础设施运用**

实施传统基础设施“数字+”“智能+”升级行动，推进交通、物流、能源、水利、气象、医疗、教育、文化、体育、城市公用设施、建筑、电网、地下综合管廊等基础设施物联网应用、智能化改造，促进传统和新型基础设施深度融合发展。启动智慧机关建

设，推进智慧办公、智慧公务、智慧安防等机关事务管理，降低行政成本，提高机关事务管理效能。推进县级统一建设政务云，或统一租用第三方云资源，作为数据共享交换平台，实现跨部门、跨行业的信息交换和数据共享，支持政务云上应用开发高效智能。

## 第五篇 加快推进新型城镇化

加快实施以人为核心的新型城镇化，坚持走以人为本、四化同步、优化布局、生态文明、传承文化的新型城镇化道路，遵循发展规律，积极稳妥推进，提高农业转移人口市民化质量，推进以县城为重要载体的新型城镇化建设，增强县城的综合承载、资源优化配置能力，提升城市治理水平，促进县城、集镇、乡村协调发展，推进城乡融合发展，显著提升城镇化质量，让更多人民群众享有安全健康、较高品质的城镇生活，为全县经济社会健康发展提供强大支撑。2022年启动“撤县设市”申报工作，到2025年，县城建成区面积达20平方公里，人口突破15万人。

### 第二十二章 构建高质量的国土空间开发保护新格局

落实区域重大战略、区域协调发展战略、主体功能区战略，建立更加有效的区域协调发展机制，形成主体功能明显、优势互补、高质量发展的国土空间开发保护新格局。

建立“多规合一”的国土空间规划体系，健全国土空间开发保护制度，科学布局城市化地区、农产品主产区、生态功能区等功能空间，优化生态保护红线、永久基本农田、城镇开发边界等空间管控边界。支持县城区高效率聚集经济和人口、保护基本农田和生态空间，支持农产品主产区增强农业生产能力，支持生态功能区把发展重点放在保护生态环境、提供生态产品上，逐步有序

转移生态功能区人口。

对城乡发展空间要素进行统筹规划，优化布局结构，积极推进城乡规划建设一体化、城乡交通设施一体化、城乡水利设施一体化、城乡公共服务一体化建设，构建以县城为中心、各乡镇为节点、中心村（农村社区）为依托的现代特色城乡体系。完善规划政策体系，强化规划监督实施，严格审批和监管，确保“一张蓝图干到底”。

## 第二十三章 构建现代城镇体系

坚持国土空间布局与经济社会发展相适应，聚焦“文砚”同城化发展，加速城乡融合发展，建立更加有效的县域协调发展机制，打造产城融合的城镇体系，构建科学适度的城乡发展格局。

### 一、全面优化城乡发展布局

统筹城乡规划建设管理，优化城镇化空间布局和形态，推动区域协调发展，形成功能完善、特色鲜明、管理精细的新型城镇协调发展格局。加强“美丽县城”建设，高质量发展小城镇和特色小镇，推进易地搬迁安置区、田园综合体建设，分类促进小城镇健康发展。

聚焦发展要素，积极推动“文砚”同城化建设，培育文砚城市经济圈，促进砚山县与文山市深度融合发展，打造优势互补、协调联动、错位发展的区域发展共同体，显著提升经济竞争力、辐射带动力、创新驱动动力、区域影响力。建立更加有效的区域协调

发展新机制，主动服务和融入全州“中部经济带”建设，做好“北部农旅经济圈”砚山文章。

全力推动文山砚山机场改扩建，培育和壮大航空市场，做好砚山盘龙片区新城规划，谋划临港新区建设。围绕高速公路沿线打造区域经济板块，围绕二级公路沿线布局乡村旅游经济带。做强做大砚山县城中心、平远镇副中心“两个中心”，有序推动“撤县设市”，扎实推进平远经济发达镇行政管理体制改革试点，促进县城和小城镇协调发展。

## **二、建设高品质中心城区**

按照“文砚”同城化发展要求和“东控、南延、西进、北拓、中优”的城市空间布局，以城镇化建设吸引项目，以产业促进城镇化建设，促进产城融合，构建以县城为中心、各乡镇为节点、中心村（农村社区）为依托的现代城镇体系。持续推进“文砚”同城化建设，不断增强县城综合承载能力和治理能力，成为全州的次中心城市。将县城北部新区作为建设重点，确保新区建设有特色、旧城改造有亮点。以爱国卫生“7个专项”行动和农村人居环境整治提升五年行动为抓手，扎实推进国家卫生县城创建。优化城市生态环境、完善绿地系统布局，提升城市基础配套，推动园林增绿提质，推进砚山园林城市创建。围绕全国文明城市创建标准，补齐创建短板，争取入选全国文明城市县级提名城市。切实提高命案风险隐患防范化解和管控能力，不发生各类重大、特别重大案（事）件，提升群众安全感满意度，争取创建全国市域

社会治理现代化合格城市。对照美丽县城创建标准，突出道路建设、环境建设、住宅建设、公共设施建设，着力化解房地产开发历史遗留问题，加快城市更新改造，提升城市建设管理能力和水平，切实抓好美丽县城创建。

### **三、建设特色小城镇**

高质量发展小城镇和特色小镇、田园综合体建设，分类促进小城镇健康发展。加大核心区江那、干河、盘龙等中心城镇的规划建设，进一步加快市政基础设施建设，合理布局城镇功能区，增强产业聚集和人口承载能力，不断增强其辐射带动能力，重点发展广昆高速、蒙文砚丘高速等国道、省道沿线乡镇、村庄规划建设，努力把平远、稼依、维摩、阿舍等乡镇建设成为乡村振兴示范区，大力发展者腊、阿猛、八嘎、蚌峨等乡镇的文化旅游业。

### **四、加快推进城乡融合发展**

坚持城乡统筹、产城互动、节约集约、生态宜居、和谐发展，实现城市、小城镇、美丽乡村协调发展、互促共进，促进城乡生产要素双向自由流动和公共资源合理配置。

**破除城乡二元壁垒。**加强城乡要素融合、产业融合、居民融合、社会融合和生态融合，破除阻碍城乡要素自由流动和平等交换的体制机制壁垒，促进城乡要素自由流动、城乡公共资源配置均衡化、城乡基本公共服务均等化，积极构建相互依存、相互融合、互促共荣的城乡发展一体化。

**推动城乡生态一体化。**坚持城乡环境治理体系统一，加大生

态环境保护工作对农村地区的覆盖,建立健全农村环境治理体制机制,加大对农村污染防治设施建设和资金投入力度。

**推动城乡基本公共服务一体化。**扩大教育、就业、医疗、社保、住房保障等城镇基本公共服务覆盖面,做好易地扶贫搬迁进城农民变市民后的社会管理服务,推动基本公共服务全覆盖。推进城乡基础设施一体化,加强城乡基础设施统一规划、统一建设、统一管护并建立分级分类投入机制。加大农村学前教育建设力度,着力解决农村教师周转住宿难题,不断完善城乡教体资源及体系建设,加快建成覆盖全民、城乡统筹、权责清晰、保障适度、可持续的多层次医疗保障体系。

## **第二十四章 推进以人为核心的新型城镇化**

加快推进以人为核心的新型城镇化建设,把有能力在城镇稳定就业和生活的常住人口有序市民化作为首要任务,以深化户籍制度改革和强化基本公共服务保障为路径,深入推进农业转移人口市民化、公共服务全覆盖,实现城镇化可持续推进,提高城镇化发展质量。

### **一、实施城市更新行动**

完善城市空间结构,推进城市生态修复和功能完善工程,统筹老城改造和新城新区建设、地上和地下空间开发利用,加强城镇老旧小区改造和居住社区建设,推进新型城市基础设施建设。持续推动国家卫生县城、全国文明县城、省级美丽县城等创建工

作，推进历史文化名胜活化利用，传承历史文脉，塑造城市时代特色风貌，提升人居环境质量和城市品质。

**完善城市基础设施。**健全完善市政道路网络，建成砚山县城狮子山至城脚公路、土锅寨至砚山县城建设路段、砚山县大外革至窑上新寨公路、环城南路，完善集疏运条件，提升枢纽一体化服务功能，完善公交专用道、非机动车和行人交通系统、行人过街设施。健全停车场、智能快件箱、社区菜市场等便民设施，健全污水收集处理和生活垃圾分类处理设施。

**建设海绵城市、韧性城市、智慧城市。**加强城市风险防控，推进“城市病”防治，提升城市韧性。增强城市防洪排涝能力，推进海绵城市建设，确保城市内涝治理取得明显成效。持续加大县城地下综合管廊建设，结合城镇污水管网、排水防涝设施改造建设，加大供水设施建设和改造力度，完善市政管网和排水防涝设施。完善城市数字化管理平台 and 感知系统，打通社区末端、织密数据网格，整合卫生健康、公共安全、应急管理、交通运输等领域信息系统和数据资源，深化政务服务“一网通办”、城市运行“一网统管”，支撑城市健康高效运行和突发事件快速智能响应。

## **二、提升农业转移人口市民化质量**

深化户籍制度改革，创新完善人口服务管理制度，强化基本公共服务保障，加快农业转移人口市民化，大幅提高城镇化率。坚持以稳业安居为方向提升农业转移人口市民化质量，着眼于“留得下”，落实促进农业转移人口市民化的各项政策措施，大力



提升农业转移人口就业能力；深入实施新生代农民工职业技能提升计划，加强对新生代农民工等农业转移人口的职业技能培训；支持企业特别是规模以上企业或吸纳农民工较多企业开展岗前培训、新型学徒制培训和岗位技能提升培训，并按规定给予培训补贴。着眼于“过得好”，促进农业转移人口更好融入城市，统筹推进常住人口基本公共服务全覆盖，推动居住证覆盖全部未落户城镇常住人口，确保落户居民平等享受教育、就业、医疗、养老、保障性住房等城镇基本公共服务。

### **三、提高城镇治理效能**

创新城市治理方式，深化城市管理体制改革，提升城市治理的科学化、精细化、智能化、法治化水平。推动政府管理向服务型转变、治理方式向精细化转型、配套资源向基层下沉。加强和创新治理，引导社会组织、社会工作者和志愿者等参与，大幅提高城镇综合服务设施覆盖率。顺应城市发展逻辑和文化遗产，突出砚山历史和文化，落实适用、经济、绿色、美观的新时期建筑方针，加强建筑设计和城市风貌管理，提高城市绿色建筑占新建建筑比重。

### 专栏 9：新型城镇化重点项目

**住房保障：**实施公租房实物保障 2200 套（含腾退）、租赁补贴 1500 户，通过拆除重建、改（扩）翻建等方式实施棚户区改造 2000 户。

**城乡两污：**建成近期日处理污水 1 万吨、远期 2 万吨的县城第二污水处理厂，配套污水管网建设 20 公里，建成近期日处理污水 0.5 万吨、远期 1 万吨平远镇污水处理厂，建设内容包含乡（镇）11 座垃圾中转站、12 座集中式污水处理设施，配套污水管网 82 公里，垃圾车 16 辆、特制垃圾桶 4000 个，环保垃圾屋 1200 个，挂桶车 89 辆，5148 套分散式污水处理设施建设。

**城市更新：**老旧小区改造 1466 户，完善城市排水防涝设施建设，地下综合管廊和海绵城市建设。

## 第六篇 深入实施乡村振兴战略

坚持把解决好“三农”问题作为全县工作重中之重，全面实施乡村振兴战略，充分发挥全国乡村振兴科技示范园区示范带动作用，强化以工补农、以城带乡、城乡互动，推进形成工农互补、城乡互补、协调发展、共同繁荣的新型工农城乡关系，加快农业农村现代化，持续深化农村改革，推动农业全面升级、农村全面进步、农民全面发展。

### 第二十五章 巩固拓展脱贫攻坚成果

推进巩固拓展脱贫攻坚成果同乡村振兴有效衔接，继续推动脱贫地区乡村全面振兴，让脱贫群众逐步走上共同富裕的道路。

#### 一、保持全面脱贫政策措施总体稳定

继续实行“摘帽不摘责任、摘帽不摘政策、摘帽不摘帮扶、摘帽不摘监管”的“四个不摘”政策措施，保持帮扶措施、投入机制总体稳定。扎实推进扶贫机构队伍衔接，保持机构队伍总体稳定，调整优化机构职能，提供强有力保障，更好发挥一线帮扶队伍作用。编制实施“十四五”巩固脱贫攻坚成果专项规划，强化巩固拓展脱贫攻坚成果投入保障，保持财政投入力度总体稳定。

#### 二、建立健全防止返贫动态监测机制

在县级政府层面建设面向困难群众的救助平台，建立健全简便、快速、精准的防止返贫监测和帮扶机制，对脱贫不稳定户、

边缘易致贫户和突发严重困难户开展常态化监测预警。扩大农村基本医疗保险大病和慢性病救助范围，加快建设为特殊群体提供服务的设施，全面落实贫困人口动态监测机制。健全防止返贫监测和帮扶机制，强化扶贫项目资产长效运行和监督管理，完善扶贫协作、对口支援、定点扶贫、社会扶贫、选派驻村干部等机制，优化协作帮扶方式。

### **三、保障和提升脱贫攻坚成效**

建立脱贫成效追踪与评价机制，保障并提升可持续脱贫的成效，降低相对贫困比例，坚决防止返贫和新增贫困，实现脱贫攻坚和乡村振兴有效衔接。做好易地扶贫搬迁后续帮扶工作，加强就业产业扶持、后续配套设施建设和社区管理服务。实施脱贫出列村提升行动，重点打造平远镇全省乡村振兴示范园，力争砚山进入乡村振兴重点帮扶县。

## **第二十六章 提高农业质量效益和竞争力**

深化农业供给侧结构性改革，优化农业生产结构和区域布局，推进优质粮食工程，推进畜牧业转型升级，建设“一县一业”示范县、现代农业产业强镇、“一村一品”专业村、农业现代化示范区和优质特色产业集群，建立地理标识品牌培育和保护机制。

### **一、保障重要农产品生产和供给**

落实藏粮于地、藏粮于技战略，引导农业资源优先保障粮食生产，坚持最严格的耕地保护制度，严守耕地红线，严禁耕地非

农化，防止耕地非粮化，稳定粮食生产面积和产量。加大农业水利设施建设力度，实施高标准农田建设工程，强化农业科技和装备支撑，建设绿色农业、智慧农业。全面提升打造砚山县东南亚杂交玉米研究所、推动云南省农科院玉米遗传育种国家级专家服务基地建设，开展种源“卡脖子”技术攻关，开展粮食节约行动，提高粮食供给保障能力。提升大北农、云南乐牧牧业等生猪、奶牛规模化、绿色化养殖水平，推进畜牧业转型升级。

## **二、推动农业供给侧结构性改革**

深入推动农业供给侧结构性改革，打造高质量供给体系，优化农业生产结构，建立健全配套支持政策措施，深入推进农业绿色发展，推行绿色生产方式，促进农业可持续发展。以市场为导向、效益为核心、家庭经营为基础、新型农业经营组织为主体、土地承包经营权有序流转为关键，培育壮大农民合作社、家庭农场等新型农业经营主体，发展适度规模经营，支持经营主体入驻电商平台，创建农业电子商务示范村，提升农业规模化、组织化、专业化水平。巩固提升砚山国家现代农业示范区、国家级农村创新创业园区和全省“一县一业”示范县创建成果，加强粮食生产功能区、重要农产品生产保护区和特色农产品优势区建设。强化绿色导向、标准引领和质量安全监管，建设规模化标准化高品质农业生产基地，推动建设国家农业绿色发展先行区。

## **三、推进农村三产融合发展**

以市场需求为导向，整合重组农业农村资源，优化农村产业

布局，着力构建地域特色鲜明、创新创业活跃、业态类型丰富、利益联结紧密的乡村产业体系，加快转变农村发展动能，延长农业产业链。以粮头食尾、农头工尾为抓手，发展现代农产品加工业，加快建设农产品冷链仓储物流，建立完善生产、加工、仓储保鲜、冷链物流等全产业链；加强质量安全监管，打造安全放心的“金字招牌”，在巩固现有注册商标品牌的基础上，开发砚山特色绿色有机农产品品牌，通过品牌产品占领市场。积极申报市场认知度高的农产品品牌，开展各种资质认证，加强对砚山绿色蔬菜名品的品牌引导和支持力度，建立农产品品牌奖励机制。大力发展乡村旅游、休闲康养、电子商务等适宜农村发展的现代服务业，丰富乡村经济业态，大力发展“农业+”新业态，拓展农民增收空间，培育乡村发展新动能。

## **第二十七章 实施乡村建设行动**

牢固树立农业农村优先发展政策导向，把乡村建设摆在社会主义现代化建设的重要位置，加快推进乡村全面振兴，抢抓机遇，对标“百千万”入选要求，积极主动实施乡村建设行动，把乡村建设成为与城市共生共荣、各美其美的美好家园。

### **一、科学推进乡村规划建设**

统筹县域“多规合一”实用性村庄规划建设，推进村庄规划建设管理全覆盖。分类推进村庄建设，打造生态宜居美丽乡村，保护利用传统村落、乡村风貌。全面实施乡村振兴“百千万”工程，开展“美丽乡村万村示范行动”。实施村庄基础设施改善工程，完

善乡村水、电、路、气、通信、广播电视、物流等基础设施，提升农房设计水平和建设质量。统筹布局县城、中心镇、行政村基础设施和公共服务设施，强化县城综合服务能力，加强乡镇公共服务功能。强化村镇规划管控，强化乡村建设规划许可和服务管理，规划设计融入砚山文化元素，实施村庄、集镇风貌管控，促进村庄规划建设许可制度严格落实，加大村容村貌提升力度，健全常态化人居环境整治监管机制。

## **二、持续提升乡村宜居水平**

注重建设清洁村庄，持续推进农村人居环境整治，深化农村厕所革命成果，实施河湖水系综合整治，加强地质灾害防治，挖掘生态经济潜力，实现农村生态环境保护和农村经济发展有机融合，打造人与自然和谐共生的生态宜居砚山。加大村容村貌提升力度，保留乡村历史记忆，塑造富有地域特色、民族特征的村庄风貌和建筑风格，打造一批历史底蕴厚重、时代特色鲜明的宜居乡村。逐步引导农村生活垃圾实行“村收集、镇转运、县处理”“组收集、村转运、镇处理”“源头减量、就近就地处理”等多种治理模式。建立村庄保洁和垃圾清运收费制度，设立村庄保洁公益岗位，因地制宜推进农村改厕。

## **三、推升乡村社会治理水平**

坚持自治、法治、德治相结合，健全现代乡村社会治理体制，打造共建共治共享的乡村善治格局，深化平安砚山建设，确保乡村社会持续稳定、充满活力、和谐有序、民族团结。围绕农民最关心、最直接、最现实的利益问题，抓重点、补短板、强弱项，

着力构建县域统筹规划布局、县乡村功能衔接互补的公共服务体系，提升城乡公共服务均等化水平，强化县城综合服务能力，加强乡镇公共服务功能，实现教育、医疗、卫生等公共服务资源在县内优化配置，以农民群众的获得感、幸福感、安全感为标尺，把乡村建设成幸福美丽新家园。

#### **四、开展乡风文明建设**

加强社会主义精神文明建设，加强农村思想道德建设，弘扬和践行社会主义核心价值观，以保护传承发展优秀历史文化为核心，以乡村公共文化服务体系建设为载体，深入挖掘乡贤文化，将社会公德、家庭美德、个人品德建设融入乡村文化建设，遏制陈规陋习、狠刹歪风邪气、推进移风易俗，树立婚育新风，形成文明乡风、良好家风、淳朴民风，推动乡村文化振兴，培育节庆文化产品，建设文明乡村。全面加强乡村人才队伍建设，培养现代农民和乡土人才，吸引各类人才投身乡村建设，推动乡村人才振兴。加强农村精神文明建设，实施乡村文化振兴工程。

### **第二十八章 深化农村改革**

深化农村综合改革。健全城乡融合发展机制，强化城乡规划融合、要素融合、产业融合、基础设施和公共服务融合，促进城乡生产要素双向流动和公共资源合理配置。落实第二轮土地承包到期后再延长三十年政策，保持土地承包关系稳定并长久不变。深化农村土地制度改革，更好用活乡村土地资源。探索实施农村集体经营性建设用地入市制度。调整完善土地出让收入使用范



围，稳步提高土地出让收入用于农业农村比例。探索宅基地所有权、资格权、使用权“三权分置”，畅通“三权”自愿有偿市场化退出渠道。深化农村集体产权制度改革，发展新型农村集体经济。构建新型农业经营体系，加大家庭农场、农民专业合作社等新型农业经营主体培育力度，进一步提升农业组织化、规模化、产业化经营水平。健全农村金融服务体系，扩大农业保险范围。

## 第七篇 坚持创新驱动发展

坚持创新在全县现代化建设全局中的核心地位，把科技自立自强作为硯山发展的战略支撑，面向经济主战场、面向硯山产业需求、面向人民生命健康，深入实施科教兴国战略、人才强国战略和创新驱动发展战略，不断完善全县创新体系，提升企业技术创新能力，激发人才创新活力，完善科技创新体制机制。

### 第二十九章 提升企业创新能力

解决好“由谁来创新”“动力在哪里”“成果如何用”等问题，以增强企业内生创新动力为重点，促进创新主体充满活力、创新链条有机衔接、创新成效大幅提高，不断激发企业创新活力和动能。

#### 一、强化企业创新主体地位

高度重视企业作为创新主体的核心地位，激发各类主体活力，打造有国际竞争力的先进制造业集群和自主可控、安全高效并融入全国新发展格局的产业链供应链。开展领军企业创新能力提升工程，实施高新技术企业“三倍增”行动计划，支持创新型中小微企业研发“专精特新”产品。建设产业技术创新联盟，推动科技型中小企业创新发展，全面提升企业技术创新和成果转移转化能力。全力支持高新技术企业申报工作，精准施策，加大在研发投入、载体、基金和规划上的支持力度，大力引进研发型、创新

型企业，增加科技创新的浓度、氛围，最大限度释放高新技术企业增长潜力。

## **二、推进产学研深度融合**

积极构建以市场为导向、企业为主体、政策为引导的产学研合作创新机制，鼓励企业牵头联合高校、科研院所共同设立研发机构、技术转移机构或产业技术创新战略联盟，联合开展科技攻关、科技成果转化等科技创新活动。多方激发创新动力，支持“砚菜”“绿色铝”企业与高等院校、科研机构等联合开展技术攻关，积极争取与云南省重点实验室开展合作，推动产学研结合、军民融合、国际创新合作，全力攻克一批关键核心技术。

## **三、发挥大企业引领作用**

充分发挥大型龙头企业对现代产业发展的引领带动作用，加快提升产业现代化水平，争取实施一批重大科技项目，布局产业技术创新平台。鼓励大企业搭建资源整合平台，串联创新链、供应链，客户链、资本链，形成高附加值的产业价值链，融合高效互通的产业生态链。推动大企业率先开展标准化生产，健全质量管控体系，运用现代设施装备，提高生产经营组织管理效率和效益。积极引导大企业在推动科技创新、激发市场活性、吸引企业聚集、整合市场资源方面发挥重要作用。

## **四、强化重点产业创新发展**

积极引导重点企业和研究机构加快创新步伐，鼓励开展管理创新和科技研发，着力优化产业结构、资本结构、技术结构和产

品结构，提升企业整体素质和质量效益水平。不断提高全县高新技术企业总产值在 GDP 中的占比，巩固砚山国家高新技术企业数量在全州的领跑地位，提高高新技术产业园和国家级高新技术企业对全县经济发展的贡献率。注重铝材、新能源、新材料、大数据、生物种业、绿色食品、重大疾病防治、生态环境保护等领域创新发展。重点推进科技兴农战略实施，提升砚山绿色蔬菜产业和生物医药产业的绿色科技化水平。推动绿色铝产业创新发展，打造世界先进的绿色高端铝业制造基地。提高以汽车电子信息制造业为基础的电子信息制造产业科技化水平。创新发展旅游康养产业，着力推进以康养为特色的旅游产业智慧化发展。

### **第三十章 激发人才创新活力**

坚持需求导向、问题导向和激励导向，建立政府激励创新创业、社会支持创新创业、劳动者勇于创新创业新机制，确立以质量、贡献、绩效为核心的评价导向，大力弘扬科学精神，激发科技人员创新活力。

#### **一、健全科技成果转化机制**

破除制约要素自由流动的制度藩篱，推动科技成果转化。围绕砚山高质量发展的现实需求，完善以市场为导向的技术创新机制，构建以市场为导向的重点领域关键核心技术攻关机制，着力增强创新成果源头供给能力。强化政策法规的扶持，进一步完善和落实科技成果转移转化政策。建立以需求为导向的开放协同转

化机制，做强成果转化承接载体，构建开放协同转化机制。健全以价值为导向的成果转化激励机制，进一步推进科技成果权属、转化收益分配等制度改革，完善以价值为导向的成果转化激励机制，激发成果转化主体活力。围绕科技成果转化主体、中介机构、技术市场等主要环节，建立全链条长效服务机制，畅通科技成果转化全链条。

## **二、注重创新型应用型技能型人才培养**

注重人才培养与全县重点产业发展紧密联系、相互支撑。不断完善深化人才发展体制机制改革，构建充分体现知识、技术等创新要素价值的收益分配机制，进一步构建、完善科研人员职务发明成果权益分配机制，实施知识更新工程、技能提升工程。积极参与完善高校与科研院所、行业企业联合培养人才的有效机制，推动教育链、人才链与产业链、创新链有机衔接，以产教融合的机制推动应用型技术技能型人才的培养，促进创新型、应用型、技能型人才培养良性循环，壮大高水平工程师和高技能人才队伍。

## **三、培养尊重人才的风气**

要大力宣传科学家精神，高度重视“人民科学家”等功勋荣誉表彰奖励获得者的精神宣传，大力表彰科技界人才，推动科学家精神进校园、进课堂、进头脑，以“时代楷模”、“最美科技工作者”、“大国工匠”等为榜样，广泛宣传基层一线科技工作者和创新团队典型。确立以科技创新为导向的收入分配制度，建立人才

创新成果保护机制、科技成果处置收益制度，提高知识产权在分配中所占比重，建立完善住房、养老、医疗、退休等社会保障制度，让科技创新人才无后顾之忧，积极营造拴心留才的良好环境。

#### **四、建立更加灵活的人才技术交流平台**

发挥政府桥梁纽带作用，整合人才资源和人才流通渠道，搭建交流平台，突破体制机制约束，探索通过项目化方式设定人才需求。进一步提升创新资源配置能力、促进科技人才交流、加强科技平台建设、引导企业积极“走出去”。积极培育技术转移服务中介，促进关键技术在国内、国际转移，助推全县创新主体对接国际创新资源。进一步支持企业在省外、境外设立研发机构，利用国内外的优质科技资源，促进更大范围内的科技交流合作，缩小全县与全国、世界先进水平和技术差距。聚焦关键技术领域，加强与相关省份或国家开展项目合作与联合研究，解决关键技术难题。

### **第三十一章 完善科技创新体制机制**

推动科技创新体制机制改革，优化科技创新力量布局、要素配置，人才队伍进一步体系化、建制化、协同化，提升创新体系整体效能。

#### **一、加大研发投入**

着力构建稳定、多元、长期的科研资金投入体系，形成企业资金、政府资金与其他社会资金共同参与的投入体系。优化基础

研究、应用研究等科研投入资金结构。强化通过创新项目贴息的方式，引导商业性科技贷款支持产业发展。积极扩大创业投资引导基金、天使投资引导基金、科技成果转化基金规模。建立完善县级税收征管优惠政策，鼓励对企业投入基础研究实行税收优惠。严格落实研发费用优惠政策，释放税收红利，助力企业加大科技创新投入。

## **二、完善金融支持创新体系**

以云南省砚山县高新技术产业园区、砚山县省级可持续发展实验区、云南省砚山农业科技园区、云南省知识产权示范园区、云南绿色铝创新产业园等为切入点，建立健全与科技创新需求相适应的金融服务体系。积极促进金融市场有序开放，提升金融市场直接融资创新产业的比重。不断完善金融机构信贷管理机制，建立与企业，特别是创新型中小企业发展相适应的信贷经营管理机制，简化信贷业务办理手续，提高服务水平，开发适合各类企业特点的金融产品和贷款项目服务，运用更方便快捷、灵活多样的融资方式，加大银行对创新型企业的信贷支持力度。

## **三、全面实施知识产权战略**

**改革知识产权领域体制机制。**贯彻落实《关于强化知识产权保护的实施意见》，强化知识产权创造、运用、保护，完善知识产权政策体系，围绕全县经济社会发展目标，以支撑产业发展为重点，全面提升知识产权运用、创造、保护能力和核心竞争力，着力加大专利技术的保护和转化。

**提升知识产权综合能力。**知识产权拥有量大幅提高，核心专利、知名品牌、精品版权、优良植物新品种等优质资源大幅增加。知识产权行政管理能力明显提升，体制机制进一步完善，公共服务平台进一步健全，专业队伍进一步壮大，服务业进一步发展。

**提高知识产权运用效益。**企业新产品、新技术、新工艺、新装备知识产权含量明显提高，拥有自主知识产权竞争力较强的企业数量不断增加。知识产权资本化、商品化和产业化渠道进一步畅通，知识产权交易运营进一步发展，以知识产权为主要内容的创新创业更加活跃，知识产权市场价值进一步提升。

**改善知识产权保护环境。**知识产权保护更加严格，保护体系更加完善。行政执法和刑事司法效能明显提高，市场监管水平明显提升，维权援助能力明显增强，营商环境明显优化。加大知识产权侵权假冒行为惩治力度，提高知识产权保护社会满意度，形成“尊重知识、崇尚创新、诚信守法”的文化氛围。

#### **四、营造创新氛围**

积极培育创新文化，营造浓厚的创新氛围，全力激发全社会创新创业活力。加大科技创新载体吸引高新技术企业力度，强化科技创新政策落地，简化归纳科技创新政策，促进政策一网通，提升企业信心增加科技创新投入。高水平建设面向社会的线上线下“双创”平台，构建各类主体协同创新、合作共赢的产业生态，建立以企业为主体、市场为导向、产学研深度融合的技术创新体



系，积极营造砚山全社会尊重科学、尊重人才的良好氛围。

## **五、全面实施质量强县战略**

**全面实施质量强县战略，推动县域经济健康持续发展。**加快推进农业、工业、服务业标准体系建设，抓质量提升、名优品牌建设、名优商标建设，提升产品竞争力和砚山品牌形象。围绕云南省特色农产品等 9 个领域进一步提升砚山县产品质量、工程质量和服务质量水平。

**突出质量提升，助推经济转型发展。**显著提升产品质量，促进砚山产品向中高端迈进；稳步提高工程质量，夯实城乡发展基础；不断优化服务质量，展示砚山服务新形象；持续改善环境质量，实现绿色可持续发展；着力打造品牌砚山，推动产业特色发展。

**提升质量安全保障水平。**落实企业主体责任，从源头上提高质量水平；加强和改善质量监管，筑牢质量安全底线；推动质量社会共治，提升质量发展保障能力；强化技术支撑，构建质量技术服务体系。

## **第八篇 全面深化改革扩大开放**

坚持和完善社会主义基本经济制度，充分发挥市场在资源配置中的决定性作用，更好发挥政府作用，推动有效市场和有为政府更好结合。坚持实施更大范围、更宽领域、更深层次开放，促进周边地区合作和对外开放。

### **第三十二章 深化重点领域改革**

破除发展瓶颈制约和体制机制束缚，推进治理体系和治理能力现代化，推动系统完备、科学规范、运行有效的体制机制改革，促进砚山在改革中实现创新发展。

#### **一、激发各类市场主体活力**

毫不动摇鼓励、支持、引导非公有制经济发展，解决好民营经济发展中的实际困难，让民营经济创造活力充分迸发，大幅提高民营经济在全县经济发展中的份额和占比。依法平等保护民营企业产权和企业家权益，清理各类显性和隐性壁垒，完善促进“专精特新”企业、中小微企业和个体工商户发展政策体系。完善领导干部挂钩联系民营企业制度，构建亲清政商关系，促进非公有制经济健康发展和非公有制经济人士健康成长。构建多层次激发和保护企业家精神的长效机制。

#### **二、健全完善现代财税金融制度**

加强财政资源统筹。建立全面规范透明、标准科学、约束有力的现代预算制度，全面实施绩效管理。健全政府债务管理制度，

完善规范、安全、高效的政府举债融资机制。深化财税金融改革，积极培植财源，加强财政金融协同，构建金融有效支持实体经济的体制机制，增强金融普惠性。支持中小银行持续健康发展，完善农村金融体系建设。健全地方金融监管协调机制，全面加强宏观审慎管理，强化综合监管，加强薄弱环节金融监管制度建设，消除监管空白，增强监管效能。

### **三、建设高标准市场体系**

落实市场体系基础制度，坚持平等准入、公正监管、开放有序、诚信守法，形成高效规范、公平竞争的统一市场。实施高标准市场体系建设行动。实施统一的市场准入负面清单制度。健全公平竞争审查机制，提升市场综合监管能力。深化土地管理制度改革。推进土地、劳动力、资本、技术、数据等要素市场化改革。健全要素市场运行机制。深化实体经济用地市场化配置改革，落实城乡建设用地增减挂钩政策。畅通劳动力和人才社会性流动渠道。

### **四、加快转变政府职能**

建设职责明确、依法行政的政府治理体系。深入推进“放管服”改革，全面实行政府权责清单制度。持续优化市场化法治化国际化营商环境。实施涉企经营许可事项清单管理，加强事中事后监管，对新产业新业态实行包容审慎监管。健全重大政策事前评估和事后评价制度，畅通参与政策制定的渠道，提高决策科学化、民主化、法治化水平。推进政务服务标准化、规范化、便利

化，深化政务公开。深化行业协会、商会和中介机构改革。

### **第三十三章 全面提升对外开放水平**

坚持扩大内需这个战略基点，抓住提振消费与扩大投资这两个关键环节，强化区域合作，实施更大范围、更宽领域、更深层次开放，主动服务和融入以国内大循环为主体、国内国际双循环相互促进的新发展格局。

#### **一、畅通连接内外的流量通道**

拓宽各类有形和无形网络通道，打造联通全国甚至全球的网络枢纽新高地。大力推进砚山综合交通枢纽建设，完善县内综合交通运输网络，增加铁运空运航线资源，打造紧密连接粤港澳大湾区和国家级交通枢纽。加快推动砚山国家级物流园区建设，积极发展智慧铁运，推动铁路运输由运输服务向产业链两端延伸，整合物流、商贸和监管信息，完善综合贸易和物流服务网络。率先探索数据本地存储、跨境传输等制度规范，在生产制造、铁运物流、跨境贸易、金融服务等领域推进数据安全高效流动。

#### **二、建设更高水平的开放型经济新体制**

健全促进和保障外贸、外资、对外投资、内贸、物流、开放平台等领域的政策和服务体系，巩固提升砚山海关“两仓”，申报筹建文山综合保税区，推动贸易和投资自由化便利化。有序扩大服务业对外开放，依法支持社会资本进入金融服务业，扩大社会服务业市场准入，争取实施服务贸易创新发展试点。推进贸易创

新发展，不断优化国际国内市场布局、经营主体、商品结构、贸易方式，加快推进外贸转型升级基地、贸易促进平台、国际营销网络建设，大力发展加工贸易，发展市场采购贸易、保税加工贸易、保税物流、外贸综合服务新业态，发展数字贸易，促进内外贸一体化。

### **三、深度融入新发展格局**

找准融入“大循环、双循环”切入点，紧盯长三角、珠三角、粤港澳大湾区及南亚东南亚等国家和地区市场消费需求，实施“砚品出山”工程，实现经济循环流转和产业关联畅通。围绕高原特色现代农业、绿色铝产业生产、分配、流通、消费等各个环节，完善做大国际国内市场规模的政策支撑体系，促进与南亚东南亚国家和粤港澳大湾区产业链、供应链、价值链深度融合。着力巩固提升中高收入水平，扩大中高收入群体比重，充分挖掘县乡消费潜力。合理增加公共消费，提高教育、医疗、养老、育幼等公共服务支出效率。提升消费供给水平，引导企业增加优质商品和服务供给，形成更多砚山终端消费品牌，让各类小众消费需求都能在砚山得到满足。健全市场监管体系，加强商品质量、市场秩序等综合治理，建立健全重要产品追溯体系，营造安全放心的消费市场环境。加强消费者权益保护，建立快速有效的消费者投诉处理机制。

### **四、提升功能平台辐射力影响力**

主动融入粤港澳大湾区和海南自由贸易港、中国—东盟自由

贸易区、成渝地区双城经济圈、长江经济带、中国—云南自由贸易试验区和滇中经济圈，积极争取中国（云南）自由贸易试验区砚山创新联动发展区建设。持续深化国内国际经济贸易合作，发展进出口商品转口贸易、保税贸易、跨境电子商务、跨境劳务合作等。聚焦重点产业、重点领域，以世界 500 强、中国 500 强企业为主攻方向，采取有力措施，精准招商；积极参加有重大影响力的博览会和交易会等国内国际展会活动，推动与周边国家和国内省（区）、县（市）开展广泛区域经济交流与合作。积极探索与越南及东南亚其他国家建立开放合作新模式，争取实施对外贸易经济城试点工程，把砚山打造成为面向南亚东南亚及“一带一路”沿线国家和粤港澳大湾区供应链资源配置中心、国内国际双循环的重要通道。

## 第九篇 坚持绿色发展构筑生态屏障

牢固树立和践行绿水青山就是金山银山理念，高标准严要求统筹推进生态文明建设。坚持尊重自然、顺应自然、保护自然，坚持节约优先、保护优先、自然恢复为主，坚决守住自然生态安全底线，筑牢砚山绿色生态屏障。强化生态文明领域统筹协调机制，深化生态文明体制改革，力争2021年完成省级生态文明建设示范县创建，启动国家生态文明建设示范县创建工作，促进全县经济社会发展全面绿色转型，建设人与自然和谐共生的现代化。

### 第三十四章 全面改善环境治理

毫不放松推进环境治理，持续改善环境质量，坚持方向不变、力度不减，突出精准治污、科学治污、依法治污，继续开展污染防治行动，注重生态系统整体性保护和修复、提升生态系统质量和稳定性，聚焦突出问题，抓重点、补短板、强弱项，全面改善环境质量。

#### 一、持续打好环境污染攻坚战

坚持精准治污、科学治污、依法治污，打好升级版污染防治攻坚战，把污染防治攻坚战向更高水平推进。坚决打赢“蓝天、碧水、净土”三大保卫战，让砚山的天更蓝、山更绿、水更清。

切实改善大气环境质量，实施大气污染防治行动，建立大气污染联防联控机制，强化机动车氮氧化物控制。加大重点企业、工业园区环境监管力度，开展二氧化硫、氮氧化物、烟粉尘、挥发性有机物、氨气等多污染物协同控制，重点抓好工业园区环境基础设施建设，鼓励企业开展余热回收利用，加强监督管控能力。

**实行最严格的水资源管理制度。**强化水资源管理的三条红线，实施地表水质达标行动，严格入河（湖）排污口监督管理和入河（湖）排污总量控制和监测，对入河（湖）排污口进行统一整治。严格饮用水水源地保护，强化饮用水水源应急管理。做好重点湖泊及河流防治工程、面源污染防治和河湖生态修复，实施流域水环境综合治理工程，完善重点流域产业准入负面清单，加强重点湖库水体富营养化防控。

**保障土壤安全。**推进土壤环境保护和污染土壤综合治理，在土壤详查、重点行业、企业用地调查的基础上，围绕农用地、建设用地调查、评估，做好各类用地风险管控和修复治理工作，保证农田、草原、水域、林地等农业空间的生态功能。加强农业面源污染防治，加大种养业特别是规模化畜禽养殖污染防治力度，科学施用化肥、农药，推广节能环保型炉灶，净化农产品产地环境。

#### **专栏 10：污染防治与节能减排重点工程**

**大气污染防治工程：**非电力行业脱硫脱硝、冶金行业氮氧化物排放控制技术研发、机动车氮氧化物排放控制。余热余压利用、燃煤锅炉改造，主要污染物减排工程。



**重点江河流域水污染综合防治工程：**工业水污染防治、区域水环境综合整治、城镇生活污水处理、农业面源污染治理、畜禽养殖污染防治、饮用水水源地污染防治、重金属污染综合整治、城镇黑臭水体污染综合整治，听湖环湖截污工程等。

**农业农村面源污染治理工程：**农业农村面源污染控制、生态修复与建设、农村环境综合整治、农村饮水安全等工程。

## 二、筑牢砚山绿色生态屏障

加强珠江、红河两大水系砚山流域保护修复，治理城乡生活环境，推进城镇污水管网全覆盖，加快乡镇污水管网配套建设，农村生活污水得到全面治理，基本消除城乡黑臭水体。加大农业面源污染治理力度，推进化肥农药减量化和土壤污染治理，加强重金属污染和白色污染治理。深化工业集聚区污染治理，完成人口密集区危险化学品生产企业搬迁改造。加强危险废物医疗废物收集处理。重视新污染物治理。

坚持山水林田湖草系统治理，构建以维摩国家石漠化公园为主体的自然保护地体系。实施生物多样性保护重大工程，强化野生动植物保护，加强外来物种管控。坚持建管并重，开展大规模国土绿化行动和“森林砚山”行动，全面推行林长制，推动平远、稼依、维摩、阿猛等生态脆弱区石漠化综合治理、植树造林、草原修复，提高森林覆盖率和草原综合植被覆盖度。加大生物多样性保护优先区域、重点领域、重要生态系统保护力度。统筹山水林田湖草系统治理，实施重要生态系统保护和修复重大工程，推动历史遗留矿山生态修复，持续开展石漠化、水土流失综合治理

及小流域综合治理。强化河（湖）长制，推行草原森林河流湖泊休养生息，实施耕地轮作制度，强化湿地保护恢复。

### **三、完善生态环境治理体系**

执行最严格生态保护制度，制定生态环境保护责任清单。落实生态环境公益诉讼、损害赔偿和执法司法制度及生态环保法规体系，健全源头严防、过程严控、后果严惩、责任追究的全过程监管体系。强化监管和执法督察，开展生态系统保护成效监测评估。全面实行排污许可制，加快完善排污权、用能权、用水权、碳排放权交易机制。完善环境保护、节能减排约束性指标管理。

## **第三十五章 提升石漠化片区生态治理能效**

加强石漠化片区的生态环境治理，建立健全保护和发展机制，构筑生态屏障，确保自然生态系统功能和稳定性全面提升，发挥自然资源的多重效益。

### **一、整合生态治理资金**

在坚持“项目渠道不乱，资金用途不变”的原则下，整合发改、扶贫、农业、林业、水务、交通、住建、环保、畜牧、生态及农村民生等涉农项目和资金，通过统筹整合财政涉农资金大力支持石漠化治理项目，同时，引进社会资本和龙头企业在治理区域培育支柱产业，确保实现实施一片、成效一片、治理一片、致富一片的综合治理目标，形成“多个口子进、一个口子出”的全县石漠化治理大格局。

## 二、探索创新生态补偿机制

继续实施国家和省级公益林补偿，制定出台生态保护红线区集体、个人商品林收储、赎买、置换等改革试点方案，促进生态保护红线区内生态公益林集中连片。健全生态补偿资金使用机制，资金使用向重点生态功能区域倾斜。探索产业奖励机制，通过“生态产业化”收入扩展生态补偿资金来源。建立和完善砚山湿地保护协调机制，全面开展湿地保护管理体系建设。

## 三、重视提升流域治理能力

加强重要水源地、江河源头区和水蚀风蚀交错区封育保护，加大局部区域综合治理和坡耕地水土流失综合治理力度，因地制宜开展小流域综合治理，开展听湖环湖截污及水流域治理工程。

### 专栏 11：石漠化片区治理与生态环境修复工程

**石漠化片区治理：**退耕还林还草工程、石漠化综合治理工程、陡坡地生态治理工程、湿地保护与修复工程。

**生态环境修复工程：**加大天然林保护，建设砚山维摩国家石漠公园，实施平远地区植树造林工程。

## 第三十六章 倡导绿色低碳生产生活方式

处理好保护与发展的关系，处理好人与自然的的关系，注重提升资源利用效率，坚持节约优先、保护优先、自然恢复为主，推进资源总量管理、科学配置、全面节约、循环利用，让绿色成为高质量发展的鲜明底色。

### 一、全面推动绿色低碳发展

强化绿色发展政策制度保障，支持绿色技术创新，发展绿色金融。支持绿色技术创新，推进清洁生产，发展环保产业，推进重点行业和重要领域绿色化改造，在行业内率先实现电解铝、水泥等超低排放，达到国内国际领先水平。严格执行高污染高能耗产业的环境标准，更新落后产能、工艺和设备清单，加大淘汰力度；依据资源承载力，推动产业结构调整，加强产业和企业科学布局谋划，防止污染产业的梯度转移；加强“散乱污”企业及集群综合整治，做好企业进园区工作。

## **二、着力提高资源利用效率**

健全自然资源资产产权制度，加强自然资源调查评价监测和确权登记。落实生态产品价值实现机制，完善市场化、多元化生态补偿。落实资源有偿使用制度，完善资源价格形成机制，推进资源总量管理、科学配置、全面节约、循环利用。实施节水行动，建立水资源刚性约束制度，以水定业。坚持最严格的耕地保护和节约用地制度，加强用途管制，保护坝区良田好地，严守耕地红线，严禁耕地非农化、防止耕地非粮化。开展全域土地综合整治，积极推进土地复合利用。加强基础性地质调查工作。推动重点行业节能低碳改造，提高企业能源利用效率。推行垃圾分类和减量化、资源化。加快构建废旧物资循环利用体系，发展再生资源产业。

## **三、倡导生态安全生活理念**

推动能源清洁低碳安全高效利用，实施燃煤替代。发展绿色

建筑。鼓励绿色出行，深入开展绿色生活创建活动，增强全社会生态环保意识。增加森林和生态系统碳汇，控制工业、交通等重点领域碳排放。

加强生活污染源、塑料污染治理，积极推行垃圾分类处理试点。推行垃圾分类清运和分类处理，加快实现再生资源回收利用体系与生活垃圾清运体系的有效衔接，提高生活垃圾回收率；制定垃圾强制分类和减量化相关制度，因地制宜制定城镇垃圾处理费征收使用管理办法；在外卖、快递领域减少垃圾产生，提高垃圾无害化处理水平，有效遏制“垃圾围城”问题。

在公共交通、城镇公共事业车辆等领域分步骤推广应用新能源和清洁能源车，加快充电桩设施建设，探索电池回收利用；构建城市绿色公共交通体系，加强城市之间、城市和郊区的公交系统衔接和覆盖，适度鼓励共享汽车和自行车出行方式，引导共享出行有序发展，鼓励汽车租赁业创新发展；进一步提高新建建筑节能标准，执行绿色建筑设计、施工、运行管理标准，推动超低能耗建筑规模化发展，拓展已有建筑绿色化改造范围，基本完成既有公共建筑节能绿色化改造。

## 第十篇 不断增进民生福祉

坚持扩量与提质，以满足人民日益增长的美好生活需要为根本出发点和落脚点，推进基本公共服务更加均等化、一体化，集中财力物力，加大投入，不断补齐民生事业短板，提升服务保障能力和效率，实现幼有所育、学有所教、劳有所得、病有所医、老有所养、住有所居、弱有所扶，使人民群众在共享发展中增进福祉、有更多获得感、幸福感。

### 第三十七章 推动实现更加充分就业

坚持自主择业、市场调节、政府促进原则，健全覆盖城乡的基本公共就业创业服务体系，着力提高劳动者的职业素质和就业能力，构建和谐劳动关系，推动实现比较充分和更高质量就业。

#### 一、千方百计扩大城镇用工需求

落实好国家、省、州有关政策，围绕工业强县、产业兴县和三大园区建设等，实施更加积极的就业创业举措，鼓励企业积极吸纳本地人就业。大力开发城镇基层社会管理和公共服务岗位、公益性就业岗位等，解决困难人员就业。确保每年实现城镇新增就业 2000 人以上，五年累计新增 10000 人以上，城镇登记失业率控制在 4.2% 以内。

#### 二、促进农村劳动力更高质量就业

培育更多有文化、懂技术、善经营的高素质职业农民。依托

职业学校、农民专业合作社、农业企业等，加大培育力度，力争 50 岁以下未达到职业要求的在岗农民至少接受 1 次相关培训。争取国家、省、州支持，依托现有职业学校，大力实施职业农民学历提升工程。加快农村劳动力实现多渠道非农就业。加大转移就业培训力度，确保新增劳动力就业前都能熟练掌握一门技能，提高就业和竞争能力。提高外出务工组织化程度，培育地方特色劳务品牌。加强与长三角、珠三角等地的对接协调，实现“供给”与“需求”精准对接，促进农民工稳定就业。

### **三、做好重点群体就业创业工作**

实施高校毕业生就业促进计划，引导鼓励高校毕业生面向基层和中小企业就业，对在重点产业、特色产业、高新技术产业、现代服务业等领域内创业的大学毕业生，加大资金、技术扶持力度。支持返乡农民工创业，提供政策和资金一站式服务。做好易地扶贫搬迁的农村劳动力就业帮扶、技能提升工作，始终维持零就业家庭“清零”状态。

## **第三十八章 落实教育优先发展战略**

坚持教育的先导性、基础性、全局性地位，把教育作为全县经济社会发展的重要任务和改善民生的首要之举，推动教育发展扩容提质，全面推动砚山经济社会可持续发展。

### **一、基本普及学前教育**

按照“公办为主、民办为辅”原则，实施学前教育普及、普惠

工程，提高入园率，学前教育三年毛入园率达 95%。城镇新建住宅小区规划配套建设幼儿园，确保同步建成投入使用。实现乡镇中心幼儿园全覆盖，人口规模 2 万人以上乡镇，力争建设两所以上公办幼儿园。保证村委会所在地、人口集中村至少建设一所幼儿园，分散居住区实现就近方便入园。扩建县第二幼儿园，建成县第三、第四、第五幼儿园，平远镇、阿猛镇、维摩乡、盘龙乡第二中心幼儿园，八嘎、者腊、稼依三所中心幼儿园；新建、改扩建 62 所村级幼儿园，发挥公办园的龙头辐射作用，建立结对帮扶机制，推动优质幼儿园对薄弱幼儿园的帮扶，进一步缩小城乡、校际差距，实现共同发展。

## **二、实现义务教育优质均衡发展**

小学适龄儿童入学率达到 100%，初中阶段毛入学率达到 99.5%，义务教育巩固率达到 98% 以上。新建、改扩建一批义务教育学校，保障适龄儿童就近入学需求。建成县第四、第五小学、县第一初级中学、平远五小、平远三中，完成县第六中学、平远镇第一初级中学、阿猛镇阿基中学和盘龙中小学整体迁建；完成县城区四所中小学风雨操场建设；启动县特殊教育学校整体迁建。继续落实“全面改薄”各项任务，重点提升农村义务教育学校基础设施水平。抓好农村义务教育学校教师周转宿舍建设，解决教师住宿问题。发挥以强带弱、以城带乡帮扶，提升农村教育水平。强化留守儿童、困境儿童关爱工作，狠抓控辍保学，确保适龄儿童按质按量完成义务教育。制定有针对性的教师培训计划，



定期选派教师到先进地区交流取经和提升学历，不断提高师资水平。

### **三、推进高中阶段教育普及攻坚**

全面普及高中教育，努力实现高中教育提质升级，高中阶段毛入学率达到 95%，高考升学质量明显提高。加大投入，不断改善办学条件，新建县第七中学，改扩建县一中、三中、四中、五中和县民族中学高中部。推进普通高中育人方式改革，采取引进优质教育资源、名校带弱校等方式，提高普通高中办学水平。全面落实立德树人机制，进一步完善德智体美培养体系，普通高中新课程新教材全面实施。实施“名师名校”培育工程，通过“引进来和派出去”的方式，提升教育质量。到 2025 年，优质教育资源进一步扩大，教育发展水平显著提高。

### **四、加快职业教育发展步伐**

扩建砚山县民族职业高级中学，办有质量和有特色的职业教育，提高职业教育的吸引力与入学率。扩充职业教育面，让未能进入普高教育，有意提升学历的未成年人，都能接受中等职业教育。抓住省级绿色铝创新产业园区落户砚山的机遇，争取省州支持，协调省内高职本、专科教育资源，加快职业教育快速发展，围绕现代农业、绿色铝全产业链、电子信息、家政服务、健康养老、文化旅游等产业发展，大力培育急需人才。全面落实教育资助政策，确保资助精准到人。加强教师+中级以上技术职务“双师型”教师队伍建设，提升职业教育水平。

## **五、积极发展特殊教育**

迁建县特殊教育学校，解决特殊教育基地与康复健身器材问题。增加特殊教育学位至 400 个，确保残疾儿童少年都能接受教育。采取专业对口培训、引进特殊教育专业教师等形式，不断加强师资队伍建设。

## **六、实施全民健身计划**

为公众提供便捷、可及、多样的全民公益性健身设施。新建县体育中学和 11 个乡镇便民健身中心；加大对农村地区及城市社区等基层体育设施建设的投入力度，在行政村、社区、自然村因地制宜建设体育运动设施；统筹利用村集体综合活动室、广场、公园等公共空间，方便居民就近参加各类群众健身活动。以庆国庆、迎新春等节庆活动为依托，开展“奔跑吧·砚山”全民健身活动。到 2025 年，力争人均占有体育活动场地面积达 2 平方米以上，使经常参加体育锻炼的人数占全县总人口的比例达到 50% 以上。

## **第三十九章 加快卫生健康服务体系建设**

深入实施健康云南行动，全面推进健康砚山建设，坚持建机制、强服务原则，不断深化医药卫生体制改革，构建与高质量发展相匹配、符合县情发展的基本医疗和基本公共卫生服务体系，切实提高医疗卫生服务保障水平和突发公共卫生事件的应急能力。

## **一、持续推进县域医共体建设**

以县级医院为龙头，整合县乡医疗卫生资源，持续推进县域医共体和专科联盟建设，促进县内医疗卫生资源合理配置、人员正常流动，推进医疗服务水平高质量发展。加快砚山县第二人民医院整体迁建项目建设，积极谋划和推进县人民医院平远地区分院和县中医医院阿猛分院建设。实施学科骨干人才推进计划、中医药传承与创新人才工程、医师规范化培训工程，提升医务人员水平。

## **二、加快重大传染病医疗救治体系建设**

按照补短板、堵漏洞、强弱项原则，加快进程，将传染病、艾滋病、职业病、慢性病、地方病等纳入爱国卫生行动计划，健全重大疫情应急响应机制，切实提高县域应对突发重大公共卫生事件的能力水平。完成县人民医院感染性疾病科建设（改造）和县疾病预防控制中心实验室建设，提高县级医疗机构重点传染病救治能力和提升疾控机构核心能力。积极谋划和推进县疾病预防控制中心平远分中心业务用房建设项目、县传染病院业务用房建设项目、县艾滋病防治和宣传教育基地建设。

## **三、实现基本医疗保障全覆盖**

深化医疗体制改革，加快推进医疗服务价格和药品耗材集中招标采购，降低群众医药负担，建成基本监管长效机制，推动行业生态持续改善。继续推进乡镇卫生院和社区卫生服务中心标准化建设，不断提升服务水平。实施基层医疗卫生人才计划，支持

全科医生培养。以家庭医生签约服务为手段，逐步实现基层首诊负责制，推进分级诊疗。加强妇幼健康服务体系建设，提高出生人口质量。积极谋划和推进县妇产医院业务用房建设、县儿童医院业务用房建设。开展卫生促健康创建活动，加强城镇薄弱区域和农村环境整治，提升人民群众的卫生健康意识。

## **第四十章 全面提升城乡基本社保水平**

坚持保基本、全覆盖、普惠民的思路，推进社会保险工作，建立健全社会救助体系，大力发展养老服务业，全面提升社会保障服务水平。

### **一、实施全民参加基本保险全覆盖**

稳步推进机关事业单位基本养老、医疗、工伤、失业、生育保险制度建设，实现法定人员全覆盖。督促各类企业、个体工商户依法为在岗职工办理基本社保，保障职工依法享受相关社保待遇。进一步扩大城乡居民基本社保覆盖范围，实现应保尽保。健全完善社会统筹与个人账户相结合的基本养老保险制度，健全多缴多得的激励机制。全面实施城乡居民大病保险制度，增强群众抗风险能力。健全完善残疾人社会保障制度，扩大残疾人社会养老和医疗保险覆盖面。

### **二、完善救助体系**

强化政策衔接，推进制度整合，统筹完善城乡社会救助、社会福利、慈善事业、退役军人优抚安置等制度，加强残疾人康复

服务，健全农村留守儿童、妇女和老人关爱服务体系，加强弱势群体的权益保障。完善低保标准的动态调整机制，实现动态管理下的应保尽保，确保困难群众基本生活。适时调整特困人员供养标准，提升服务水平，特困人员集中供养率达到50%以上。为孤儿和符合条件的困境儿童提供基本生活照料、就学、就医等服务。健全县、乡、村、小组及网格员五级网络救助管理体系。

### 三、加快养老服务业发展

推进“以居家养老为基础，社区（村委会）日间照料为依托，养老服务机构为补充”的养老服务体系建设，推动养老服务加快发展。打造健康医疗、养老养生等健康服务业，推动医养结合取得新突破。完成县康养中心建设，逐步完善医院中医药业务发展服务链，实现中医药养生保健、病期治疗、病后康复、老年护理等中医服务全覆盖。积极谋划和推进县大健康大养生中医药谷、县中医院中老年一体化健康服务中心建设。完善基本养老服务设施，建成听湖景区养老院、县康复敬老院、八嘎乡农村敬老院和40个居家养老服务设施。全面放开养老服务市场，通过购买服务、股权合作、资金帮扶等方式支持各类市场主体增加养老服务和产品供给。

## 第四十一章 加强基本住房保障

坚持“房子是用来住的、不是用来炒的”定位，租购并举、因城施策，着力化解房地产历史遗留问题，促进房地产市场平稳健

康发展。统筹推进保障性住房和高品质住房建设，有效增加保障性住房供给。

加大城镇保障性安居工程建设力度。完成省、州棚户区改造建设任务，加快老旧小区改造，完善基础设施及配套服务建设，提升老旧小区的住房保障力。完成县城粮食局片区、县医院片区、江那农贸市场、大通、老车站片区旧城改造项目，对县城 10 个老旧小区新增物业服务。采取新建、改造、购买等多种形式，加大供给，帮助困难群众解决住房问题。加大公共租赁住房供给，努力为实现本地就业的转移人员提供基本住房需求。抓住“美丽乡村”建设机遇，加快农村危房改造和抗震安居工程建设，鼓励农村居民适度集中居住，降低基础设施建设成本。

## **第四十二章 提升公共文化服务能力**

坚持社会主义核心价值观，完善现代公共文化服务体系，增加公共供给，提升服务能力，促进文化事业得到长足发展，满足人民群众精神文化需求。

### **一、推进文化惠民工程**

完善公共文化服务体系，建好用好文化馆、图书馆、博物馆等公共资源。推动基本公共文化服务标准化、均等化发展，引导文化资源向乡镇、社区倾斜，持续推进乡镇文化站、村文化室等公共设施建设。保护和发展的地方和民族特色的优秀传统文化，以民俗节日、非遗宣传等为契机，着力打造一批乡土文化品牌。建成壮族、苗族、彝族等民族传习馆；提升“棒棒灯”、“草人舞”、

“弦子舞”民族文化品牌；做好弦子制作技艺和弦子舞保护与开发。积极推进村级公共文化服务中心建设，在全县 200 个自然村新建文化活动室，开展文化惠民示范社区和示范村建设，扶持鼓励开展群众文化活动，丰富人民群众的精神文化需求。重点打造窑上陶艺文化村；建设刺绣基地；建设者腊革命老区纪念馆，对文物保护单位及文物点进行修缮、保护，建立文物安全监测预警平台，续建县博物馆对外开放能力项目。

## 二、增强广电媒体传播能力

推进媒体深度融合，实施全媒体传播工程，做强新型主流媒体，建强用好县级融媒体中心。把融媒体建设和信息化建设结合，促进媒体功能与智慧政务的融合；延伸媒体服务范畴，由提供媒体信息产品逐步转变为综合信息服务。实施一批广播电视项目，实现户户通高清节目升级、广播电视节目无线数字化覆盖、广播电视节目监测监管体系建设、融媒体中心文化传媒项目建设、三化一美台站建设，培训一批全媒体新型人才，打造一批优秀广播电视节目、建设一批数字化影院。在媒体融合发展中通过横向扎根“1+8”的全媒体传播平台，打造全媒体传播矩阵和信息采编播一体化平台，成为本县新闻传播和舆论引导的主导力量。纵向探索联动协作，发挥多级媒体的集聚和放大效应，形成权威性高、系统性强、覆盖面广、影响力大的传播体系。按照“合而为一，融为一体”的思路，从点到面，全面推进，迅速提速，使媒体深度融合由相加到相融，在做精做强主业的基础上，由新闻拓展到

政务，延伸至服务，建立起“新闻+政务+服务”的新闻信息服务综合传播模式。

## **第十一篇 推进民族团结进步**

全面贯彻民族区域自治制度和党的民族政策，坚持“不谋民族工作就不足以谋全局”的工作导向，全面深入持久开展民族团结进步创建工作，促进各民族共同团结奋斗、共同繁荣发展。

### **第四十三章 巩固提升全国民族团结进步示范县创建成果**

全面深入持久开展民族团结进步创建。健全民族团结进步创建工作机制，巩固提升全国民族团结进步示范县创建成果，坚决守护好民族团结这条生命线。推动工作由创建模式向示范模式转变，深化拓展“四个诠释”创建理念，落实民族团结进步示范创建“十进”措施，扎实推进“互联网+民族团结”行动，逐年争取国家和省命名一批全国、全省民族团结进步示范单位，建设民族团结进步示范带、示范圈、示范走廊、示范联盟，创建更多民族团结进步示范乡镇、示范村和示范户，为云南建成全国民族团结进步示范区贡献砚山力量。

坚持和完善民族团结目标管理责任制，建立横向到边、纵向到底的网格化协调处理民族关系工作机制。推动民族地区基层组织和政权建设，提高民族地区基层组织服务群众的能力。加强民族团结创建工作与“共建共治共享”社会治理格局的衔接，将创建



工作融入社会治理现代化进程之中，不断筑牢民族团结进步创建的“共建”意识、民族宗教事务的“共治”意识、民族发展成果的“共享”意识。建立健全社会参与创建工作的保障机制与激励机制，广泛动员和吸引社会力量参与。大力培育少数民族“乡贤”，分级建立和完善县、乡、村三级“乡贤资源库”，充分发挥少数民族乡贤对民族经济发展的带头作用、对民族团结进步创建的引领作用、对民族纠纷化解的纽带作用。

#### **第四十四章 铸牢中华民族共同体意识**

紧扣“中华民族一家亲，同心共筑中国梦”总目标，深入开展中国特色社会主义和中国梦宣传教育，引导各族群众牢固树立“三个离不开”思想，不断夯实“五个认同”的思想根基。完善促进各民族交往交流交融的体制机制，制定有利于构建互嵌式社会结构的政策举措，完善少数民族流动人口服务管理体系，创造各族群众共居共学共事共乐共融的社会条件。实施中华民族视觉形象工程，大力挖掘突出各民族共享的中华文化符号。加大国家通用语言文字推广普及力度，促进各民族语言互通、心灵相通。健全民族宗教事务治理体系，依法保障各民族合法权益。实施少数民族优秀文化保护传承工程、少数民族文化精品工程、少数民族剧种振兴工程、非遗记录和数字化保护工程、传统村落保护工程、文物保护工程，促进民族文化创造性转化和创新性发展。

以社会主义核心价值观为引领，重点打造以突出弘扬新时代“西畴精神”“老山精神”为主题、以王有德故居、“阿猛会址”爱国主义教育基地、英雄王建川的感人故事为依托的“民族团结共有精神家园联盟”，讲好为追求美好生活而奋斗的故事。增强各族群众对中华文化的认同，坚持以社会主义先进文化促进各民族文化传承，尊重文化差异、包容文化多样、相互文化欣赏。把尊重保护和弘扬各民族优秀传统文化与传承建设各民族共享的中华文化有机结合起来，促进各民族文化事业和文化产业协调发展，推动各民族文化交融创新，推动中华优秀传统文化创造性转化和创新性发展。实施民族文化精品保护传承工程，把民族文艺汇演、少数民族传统体育运动会、民族民间歌舞乐展演等作为重要载体，推动各民族文化创造性转化和创新性发展。

## **第四十五章 促进各民族交往交流交融**

### **一、建立相互嵌入式社会结构和社区环境**

重点从居住生活、工作学习、文化娱乐等日常环节入手，积极营造各民族共居共学共事共乐的社会条件。以开展丰富多彩的民族节日活动和民族团结联谊活动为抓手，做好各族群众交流、培养、融洽感情的工作，逐步由空间嵌入拓展到经济、文化、社会和心理嵌入，形成密不可分的共同体。鼓励企业招聘少数民族员工，推动实现各族群众团结共事。加强少数民族流动人员服务

管理工作，解决好少数民族流动人口的特殊困难和问题，让少数民族群众更好地融入城市。

## **二、搭建促进各民族沟通的文化桥梁**

开展壮族“三月三”、苗族“花山节”、彝族“火把节”等民族传统节日活动和举办壮族民歌大赛、彝族弦子舞大赛、苗族器乐大赛等，构建民族文化交流平台。加快推进建设民族文化中心、民族团结文化旅游园区、文化传承示范村等项目。打造以土陶、弦子、玛瑙、刺绣为代表的民族文化名片，展示砚山民族文化的风采。积极指导各族群众开展文化活动，使各族人民同歌同舞、共融共乐，民族文化得以传承、民族自信得以提振，各民族尊重文化差异、包容文化多样、相互文化欣赏。立足砚山经济社会发展和文化建设实际，在全社会树立和突出各民族共享的具有鲜明中华文化特征的文化符号和中华民族视觉形象，打造中国标志，增强各民族的中华文化认同。全面加强国家通用语言文字教育，国家通用语言文字普及率明显提高。尊重和保障少数民族使用和发展本民族语言文字，鼓励各民族相互学习语言文字。倡导移风易俗，树立文明新风，制定完善社区守则、乡规民约、行业规章、职业规则，倡导文明行为。尊重各民族风俗习惯，积极培育邻里团结、家庭和美、互帮互助、共同发展的良好社会氛围。

## **三、开展富有特色的群众性交流活动**

结合乡村振兴、卫生城市建设、文明城市建设等，打造“中华民族一家亲”系列实践教育活动平台，开展“结对子”、“手拉

手”、“心连心”、“一家亲”等多层次多领域多样化的民族联谊活动，增进各民族间感情交流。积极开展基层干部、各族群众、青少年、学生等参观交流学习活动，使各族干部群众实地感受祖国发展变化，亲身体会同为中华民族的温暖和荣耀。根据实际办好“尝新节”等节庆主题活动，利用文化讲堂、知识竞赛、征文演讲、书画摄影、诗歌朗诵等活动，传承中华优秀传统文化，凝聚社会价值共识，引领社会新风尚。

### **专栏 12：民族团结进步创建工作重点**

**民族团结进步创建：**实施十县百乡千村万户示范创建、铸牢中华民族共同体意识建设、民族文化繁荣、宗教事务管理能力提升、民族贸易企业扶持等五大工程，不断夯实砚山民族经济发展、民族文化繁荣、民族关系和谐的发展基础。

## 第十二篇 加强和创新社会治理

坚持和完善共建共治共享的社会治理制度，保持社会稳定、维护国家安全，加强和创新党委领导、政府负责、民主协商、社会协同、公众参与、法治保障、科技支撑的社会治理体系，不断推进治理体系和治理能力现代化，建设人人有责、人人尽责、人人享有的社会治理共同体，为社会经济发展提供坚强保障。

### 第四十六章 建立健全高效及时的应急反应和防御体系

以源头治理、关口前移、统筹规划、突出重点、政府主导和多方协同为主要原则，强化应急关键技术能力的持续提升、全面加强应急综合管理能力，使社会稳定和生命安全保护能力再上新台阶。

#### 一、加强应急反应体制机制建设

建立综合减灾体制和落实属地管理体制，完善灾前预防、应急处置和社会力量参与机制，健全恢复重建工作、工程防灾减灾治理和跨区域交流合作机制等措施。建立健全防灾减灾救灾体系，健全监测预警、信息共享、部门联动、灾情及重大疫情会商、救灾款物保障机制。建立健全应急管理资金投入机制。按照现行事权、财权划分原则，将应急管理和处置突发公共事件所需经费纳入财政预算予以保障。加大上级财政转移支付力度，提高县级

处置突发事件的财政保障能力。建立健全政府、企业、社会相结合的应急保障资金投入机制，动员社会力量加大应急投入。

## **二、加强应急救援能力建设**

建立健全现代技术应急救援体系，成立县级应急指挥中心，整合部门和社会应急救援资源，建立覆盖地质、地震、气象、水利、消防、通讯、矿山、危险化学品、道路、水上交通、突发公共卫生事件等各行业领域的应急救援体系，最大限度实现资源共享、发挥合力。修订完善各级防灾减灾救灾应急预案，建立预警预报和应急协调等机制，加强应急救援演练，健全应急响应、指挥平台体系；形成“监测预报+互联网+统一指挥+信息传递+分级管理+防控调度+应急救援”的管理体制和机制，进一步加强救灾防疫物资储备网络和减灾救灾装备建设。

## **三、加强应急救援队伍建设**

加大培训力度。开展多形式的应急管理知识培训，提高应急管理系统干部职工的应急管理能力和水平。抓好综合应急救援队伍建设。依托乡镇应急服务中心，统筹整合力量抓好综合应急队伍建设，成立县级综合应急救援大队，下设直属机动中队和各乡镇应急救援中队。加强作战能力训练和各类应急预案演练力度，提升综合应急救援队应对处置突发公共事件和自然灾害的能力。抓好专家队伍建设。聘请防汛抗旱、地质、森林防火、危险化学品、矿山、冶炼等相关领域专业技术人员组成应急救援专家队，定期召开应急救援专家联席会议，发挥专家在决策建议、专业咨

询和技术支持等方面的作用。

#### **四、提高应急保障能力**

加快应急避灾场所规划与建设,加快推进城市安全示范点建设工作,完善应急避难场所管理机制,充分利用广场、绿地、公园、学校、人防工程、体育场馆等公共场所,配备必要的应急设施,提升全县安全生产、应对突发公共卫生事件的救援保障能力。建立县级应急救援物资储备站(点),依托县级救灾物资储备库,提升包括应急处置装备、森林草原扑灭物资、能源物资、救灾物资、生活必需品、医用物资等储备能力。加强通信保障能力建设,建立应急绿色通道,完善管控措施,提升应对突发事故、极端天气的应急通信保障和快速抢通能力。

### **第四十七章 深入推进平安法治砚山建设**

坚持依法行政,推进法治政府建设,加快转变政府职能,建立职责明确,依法行政的政府治理体系。优化政府组织结构,推进机构、职能、权限、程序、责任法定化。推进简政放权,深化行政审批制度改革,严格控制新设行政许可,加强事中事后监管,推进行政审批和政务服务规范化、标准化,强化部门监管责任,营造良好的发展环境。

#### **一、建设法治砚山**

健全完善重大行政决策制定程序制度,健全重大政策事前评估和事后评价制度,畅通参与政策制定的渠道,确保科学决策、

民主决策、依法决策。自觉接受人大及其常委会法律监督和工作监督、政协民主监督、司法监督、社会监督和舆论监督，加强行政监督和审计监督。推进政务公开。严格决策公开、执行公开、管理公开、服务公开、结果公开。严格行政执法，建立职能集中、管理规范、上下协调、运行有效的综合执法体系。持续推进行政执法“三项制度”落实。落实行政执法人员持证上岗和资格管理制度，加大执法人员培训，保障执法经费，推进执法队伍正规化建设。严格执行罚缴分离和收支两条线管理制度。严格规范公正文明执法，加强行政执法信息化建设和信息共享，推进执法流程便利化，提高执法效率和规范化水平。加强行政执法监督，建立案件评查常态化制度，全面落实行政执法责任制和执法评议考核制，严格确定不同部门及机构、岗位执法人员执法责任和责任追究机制，严惩执法腐败现象。

## **二、深入开展法治宣传教育**

把全民普法和守法作为依法治县的长期基础性工作，加大全民法治宣传教育力度，广泛开展“法律六进”活动和律师公益普法。落实执法主体“谁执法谁普法”责任制。引导全民自觉守法、遇事找法、解决问题靠法。推进青少年法治实践教育基地建设，把法治教育纳入国民教育体系和社会主义精神文明创建活动，加强宗教场所普法教育，切实提高教职人员和信教群众的法律素养。加快社会诚信建设，加快建成覆盖全社会的信用信息体系，健全公民和组织守法信用记录。加强公民道德建设，深入实施公



民道德建设工程，发挥法治在解决道德领域突出问题中的引导作用，增强自觉履行法定义务、社会责任、家庭责任，营造遵德守礼的社会风尚。

### 三、深入推进“平安砚山”建设

全力防范化解重大风险。坚持总体国家安全观，坚决维护政治安全和社会大局稳定。充分发挥风险研判、决策风险评估、风险防控协同、风险防控责任四项机制在化解风险服务决策、维护稳定中的作用，定期开展风险隐患研判、常态化开展风险隐患排查专项行动，有效防控各类风险，坚决守住稳定底线。重点防范化解重点行业领域系统性安全风险，完善重大工程项目和重大决策社会稳定风险评估机制。坚决维护金融安全，守住不发生系统性风险底线。

健全完善社会治理体系，推进社会治理现代化，建设人人有责，人人尽责，人人享有的社会治理共同体。加强社会治安防控体系建设，切实提升群众安全感、幸福感和满意度。整治社会治安突出问题，深入推进严打严重暴力、“盗抢骗”、电信网络新型违法和农村黑恶势力违法犯罪等专项行动，深挖黑恶势力背后的“保护伞”，坚决铲除黑恶势力滋生蔓延土壤。提升社会风险的识别能力和预警能力，建立健全社会矛盾预警机制。加强和改进信访调解工作，完善涉法涉诉信访依法终结制度。

坚持和发展“枫桥经验”，加快构建“大调解”工作系统、县乡村组四级人民调解网络和衔接联动的矛盾纠纷调处化解机制。充

分发动和依靠群众，强化基层自治，强化反恐、维稳、禁毒防艾和反邪教力度，依法惩治犯罪，提升城乡基层治理现代化水平，推动社会治安防控体系建设，形成共建、共治、共享新格局。加强国防动员、国防教育、人民防空、双拥共建、优抚安置等工作，推进军民深度融合发展。

全面贯彻党的宗教工作基本方针，建立健全依法治理民族宗教事务的长效机制，依法妥善处置涉及民族、宗教等因素社会问题，切实保障少数民族和信教群众合法权益，促进民族宗教和谐，为民族团结进步创建工作提供坚实法治保障。

健全和完善“扫黑除恶”专项斗争长效常治常态化机制，综合施策，持续不断开展源头治理、系统治理和依法治理，真正从源头上铲除滋生黑恶势力的土壤。坚决防范和打击暴力恐怖、黑恶势力、新型网络犯罪，保持社会和谐稳定。加强校园及周边综合治理，有效预防青少年违法犯罪。

#### **四、提升政府服务能力**

坚持以人民为中心的发展思想，不断优化政府服务，紧紧围绕建设人民满意的服务型政府，加快政府职能转变，创新政府服务方式，提高行政效能，积极运用新的科技手段，推行“互联网+政务服务”，加强政务信息共享，优化政府服务流程，让人民群众办事更加方便快捷，大大提高政府的公信力和执行力。构建政府、公众、企业共同参与、优势互补的政务服务新格局，促进“透明政府”“阳光政府”“智慧政府”建设。优化网上服务，加快实现

各类政务服务“一网通办”，推进各类服务事项网上办理，推动各类服务平台资源整合，进一步提升实体政务大厅服务能力，形成线上线下功能互补的政府服务新模式。

## **第四十八章 注重国防后备力量建设**

### **一、全方位服务国防现代化建设**

深入学习贯彻习近平强军思想，贯彻新时代军事战略方针，积极适应国家一体化战略体系和能力建设要求，把国防和军队建设融入全县经济社会发展，促进国防实力和经济实力同步提升。推进国防教育融入全民思想教育、国民素质教育，突出抓好领导干部和大学生国防教育，强化中小學生国防教育，普及群众性国防教育，强化总体国家安全观和忧患意识、斗争意识、责任意识，使关心国防、热爱国防、保卫国防成为全社会的思想共识和自觉行动。

### **二、健全国防动员体系**

持续推进民兵建设调整改革，依托社会优质资源发展新型后备力量，整合军地各方资源，改善民兵训练条件，完善训练基地体系，将民兵应急装备建设与地方应急装备建设有机结合，加大专业装备配备力度，做好应急保障、抗震救灾、森林灭火、维稳处突等任务物资器材储备。深化兵役制度改革，建立健全兵役工作常态运行机制。突出大学毕业生征集，提升兵员征集质量。

### **三、做好军民融合发展**

深化资源要素共享,强化政策制度协调,加快基础设施建设、军民融合工业等重点领域、新兴领域协调发展步伐。加快砚山有色金属产业与军工企业联动发展,争取在稀贵金属新材料、生物医药、应急救援等新兴领域实现融合发展,提升国防军工产业发展效能。统筹推进军地共建共用共享,划定“两区两范围”,加强军事设施保护。发扬军民团结优良传统,激发群众爱国拥军热情,推进现役军人、烈军属优抚优待和军人家属就业就医、子女就学以及退役军人就业创业等方面的政策落实,加强美丽军营建设。广泛开展军民共建和民族团结进步创建活动,组织国防后备力量对接乡村振兴战略,巩固脱贫攻坚质效,投身维护社会治安、自然灾害抢险救灾等工作,巩固坚如磐石的军政军民关系。

## 第十三篇 保障措施

《纲要》是全县未来五年的发展蓝图，涵盖经济社会各领域，要按照统筹协调、分工负责的原则，将《纲要》目标任务细化分解融入五年规划和年度计划压茬推进，加强对规划纲要实施情况的跟踪分析和督促落实，确保《纲要》提出的各项目标任务圆满完成。

### 第四十九章 加强规划统筹

坚持党的全面领导。充分发挥党总揽全局、协调各方的领导核心作用，坚定不移把党的领导始终贯穿《纲要》实施全过程。各级党委和政府要组织领导和统筹协调《纲要》实施工作，研究审议重大规划、重大政策、重大项目和年度工作安排，协调解决重大问题，督促落实重大事项，全面做好各项工作。

加强规划实施组织领导。成立由县委、县政府主要领导任组长的工作领导小组，定期研究解决有关《纲要》实施的重要事项和重大问题，强化部门协同、上下联动，整体有序推进，切实保障各项任务不折不扣落实到位。

明确目标任务分工。各级各部门要认真履行职能职责，对照《纲要》确定的目标任务、政策措施、重大基础设施和重大项目布局等，科学编制部门年度预算、投资计划、土地储备及用地计

划等，逐年分解落实目标任务，确保《纲要》顺利实施。

强化各级各类规划相互衔接。注重《纲要》与空间规划、区域规划和各专项规划衔接配套，更好发挥规划的战略导向作用。强化规划权威性和刚性约束，确保各级各类规划与《纲要》在总体要求上指向一致、空间配置上相互协调、时序安排上科学有序。加强与国家、省、州《纲要》的对接，各专项规划和乡镇规划要与《纲要》做好衔接。促进经济社会发展规划、空间布局规划和土地利用规划等多规合一。

## **第五十章 强化要素保障**

强化用地保障。梳理重点项目、重大基础设施、重大产业项目，核实摸清项目占用永久基本农田、生态红线，用地计划指标、占补平衡指标需求等情况，做好重大项目用地储备。按照产业政策、红线管控、集约节约等要求，全力保障土地要素需求。推进批而未供、闲置土地清理处置工作，制定清理处置工作方案，明确处置对象、处置标准、处置方式、目标任务和时限要求，建立项目台帐，全面摸清情况和底数，逐宗开展调查核实，及时制定处理措施，做到“一地一策”。

强化资金保障。根据发展目标和重点任务，加强财政资金的统筹整合，细化预算安排，优化支出结构，优先安排涉及民生保障、公共服务、新基建等领域的财政支出和项目投入。发挥财政资金的杠杆作用，引导全社会加大投入，逐步建立多元化资金投

入机制。

## 第五十一章 落实监测评估

建立修订机制。《纲要》实施中期阶段，组织对规划主要目标、重点任务、重大项目的实施进展情况进行评估，提出评估报告，提交人大审查。密切跟踪经济社会形势变化，如遇到发展环境发生重大变化或其他重大不可预见因素，导致经济运行情况与规划目标发生较大偏离时，由县人民政府提出调整方案，报请人大批准实施。

完善项目管理。建立科学化、民主化和法治化的重大项目决策机制，强化项目实施前的决策机制、项目实施阶段的监督稽查机制和健全项目完成后的后评估制度。分类推进重大项目，强化重大项目动态跟踪，实行项目动态管理制度。创新统计方法，充分利用大数据提高《纲要》实施监测分析的及时性、全面性和准确性。

建立评估机制。建立年度监测评估机制，将《纲要》和重点专项规划实施情况纳入年度监测评估范围。由县人民政府组织开展《纲要》中期和终期评估，全面分析评价《纲要》实施效果，评估报告提交人大审查。借助科研院所和智库等专业机构开展各专项规划、县域规划中期及终期评估。

加强宣传监督。建立重要《纲要》新闻发布制度，运用“互联网+政务服务”模式，加强对相关法律法规、重大项目、重点工

作的宣传,及时发布与人民生活和社会管理等密切相关的《纲要》执行信息,让更多的社会公众通过法定程序和渠道参与规划的实施和监督。切实扩大《纲要》社会影响力,增强全社会对《纲要》的认识。



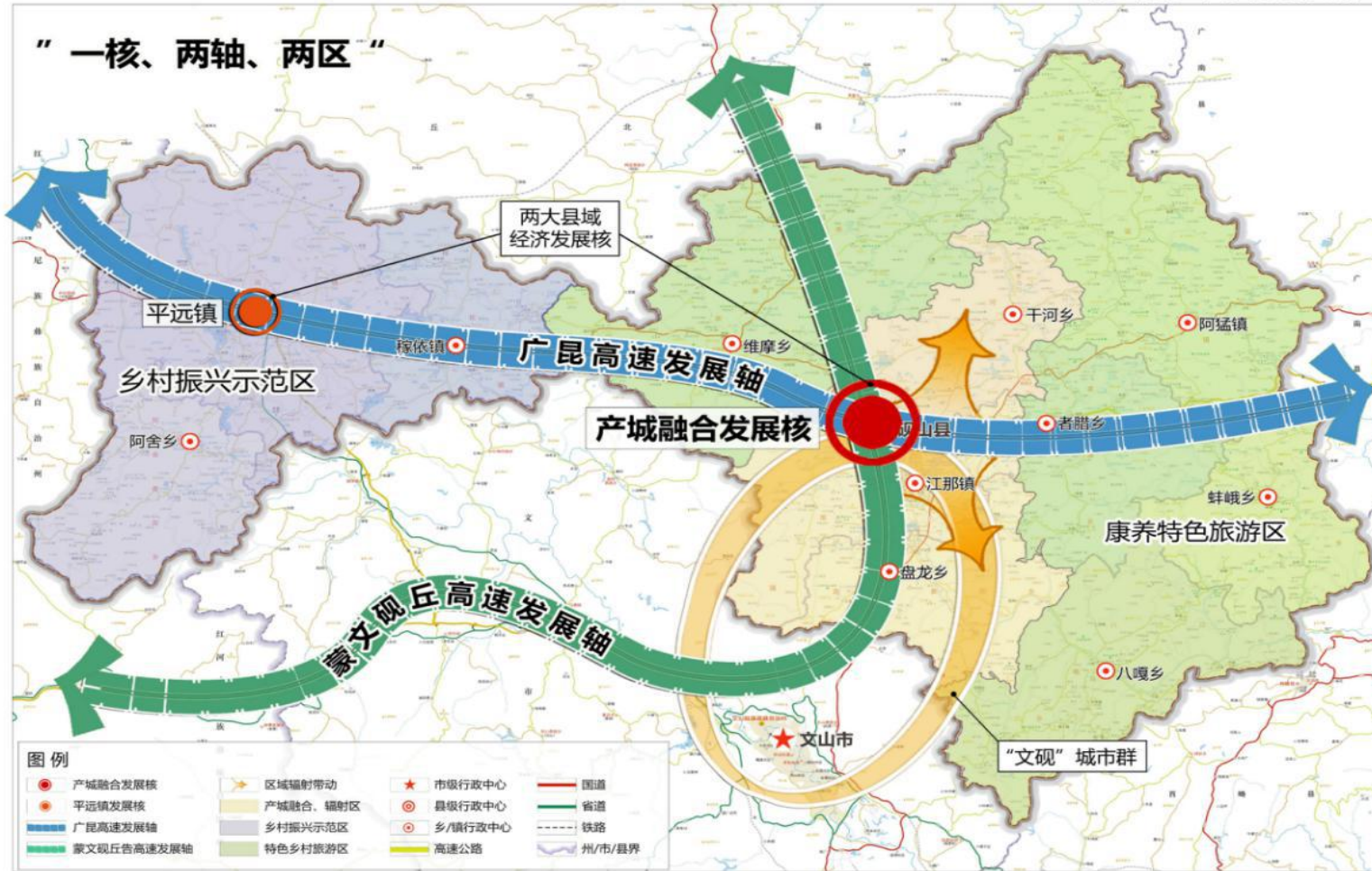
## 砚山县“十四五”规划主要指标表

序号	分类	指标名称	2020年 实绩	2025年 目标	年均增速 [累计]	属性
1	经济发展	地区生产总值（GDP）（亿元）	178.39	500	21	预期性
2		全员劳动生产率（万元/人）	5.92	10.5	[4.58]	预期性
3		常住人口城镇化率(%)	47.68	55	[7.32]	预期性
4		工业增加值占GDP比重（%）	12.5	42.5	[30]	预期性
5		制造业增加值占GDP比例（%）	10.6	36	[25.4]	预期性
6		农产品加工产值与农业总产值比	1.12	1.41	[0.29]	预期性
7		粮食总产量（万吨）	30.25	33	[2.75]	约束性
8	创新驱动	研发经费投入	0.78	1.94	[20]	预期性
9		万人高价值发明专利拥有量（件）	0.9	1.0	[0.1]	预期性
10		5G网络覆盖率（%）	10	100	[90]	预期性
11	民生福祉	居民人均可支配收入（元）	22526	36050	8.0	预期性
12		人均预期寿命（岁）	73.8	77	[3.2]	预期性
13		城镇调查失业率（%）	3.72	4.2	[0.48]	约束性
14		每千人口拥有执业（助理）医师数（人）	1.65	2.51	[0.86]	约束性
15		劳动年龄人口平均受教育年限（年）	9.5	10.5	[1]	约束性
16		学前教育毛入园率（%）	87.4	95	[7.6]	预期性
17		基本养老保险参保率（%）	100	100	[0]	约束性
18		全民基本医疗保险参保率（%）	98	98	[0]	约束性
19		每千人口拥有3岁以下婴幼儿托位数（个）	0.29	1.64	[1.34]	约束性
20	生态环境	单位GDP能源消耗降幅（%）	2.78	控制在上级下达指标内		约束性
21		单位GDP二氧化碳排放降幅（%）	18	控制在上级下达指标内		约束性
22		地表水达到或好于Ⅲ类水体比例（%）	100	100	[0]	约束性
23		森林覆盖率(%)	38	42	[4]	约束性

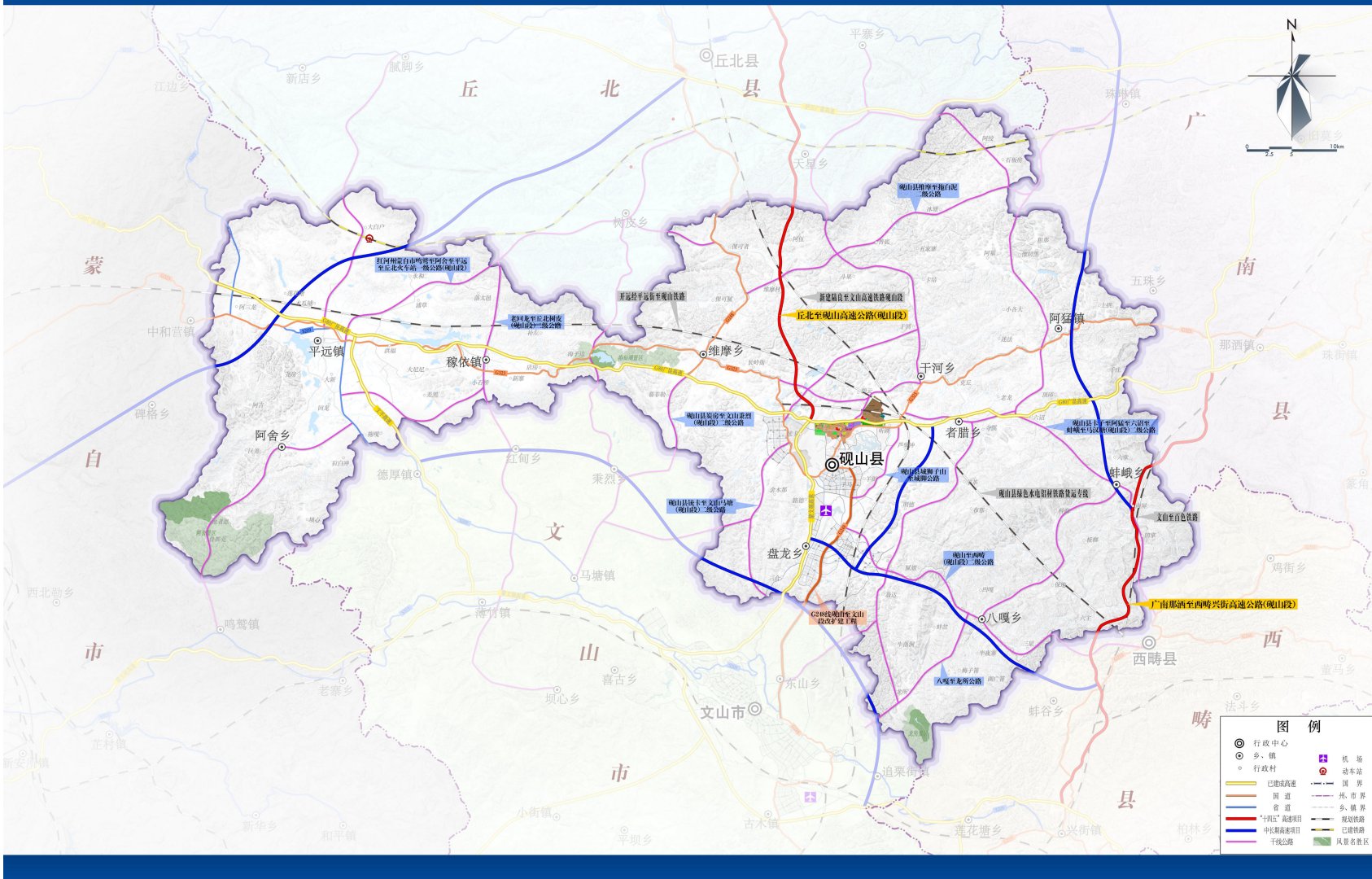
备注：①地区生产总值、全员劳动生产率的绝对数按2020年不变价；②[ ]为5年累计数；③地表水质量的监测范围为我省纳入国家考核的地表断面水质达标情况。

# 砚山县空间布局示意图

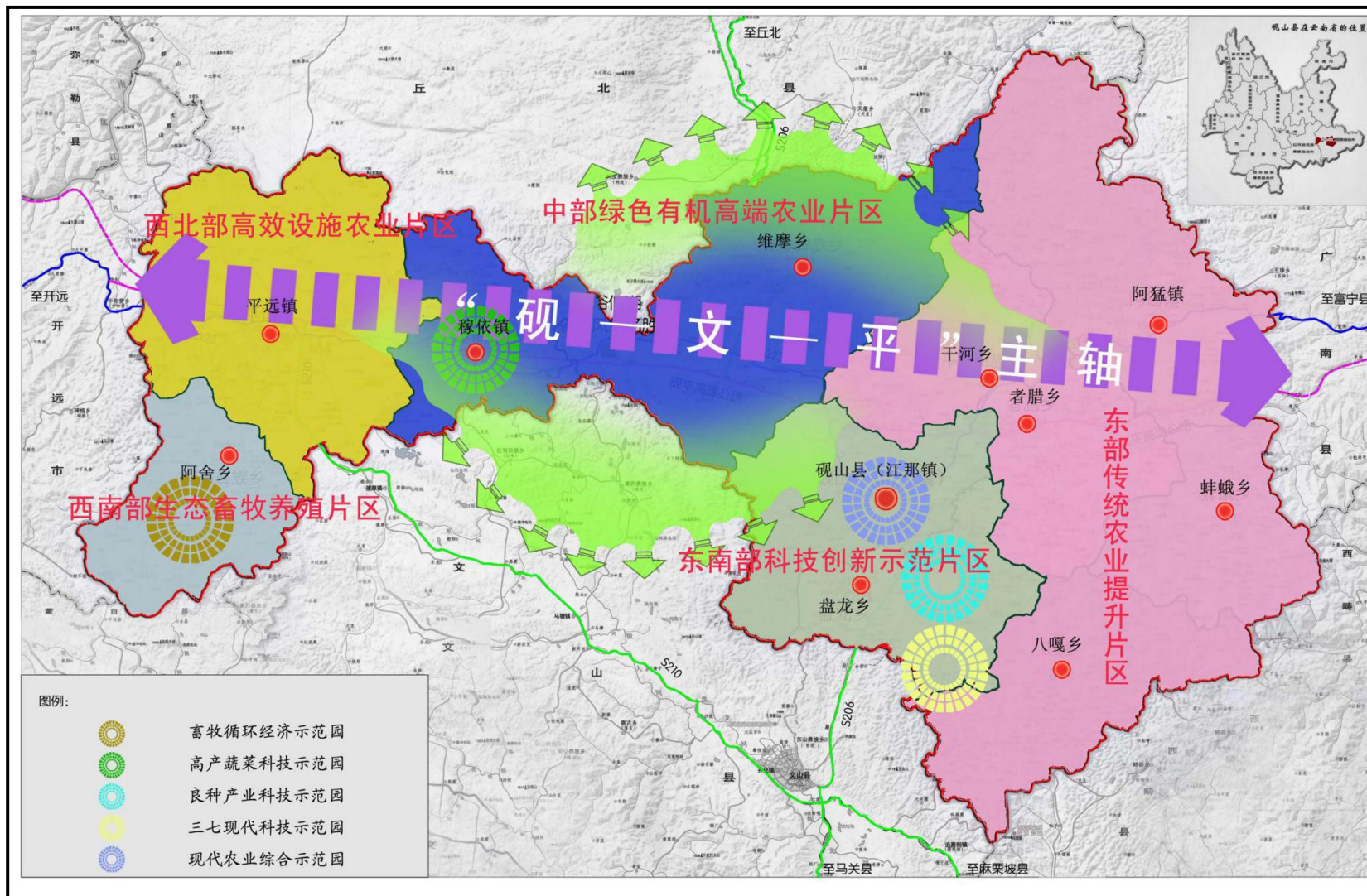
砚山县空间布局示意图



# 砚山县“十四五”综合交通规划示意图

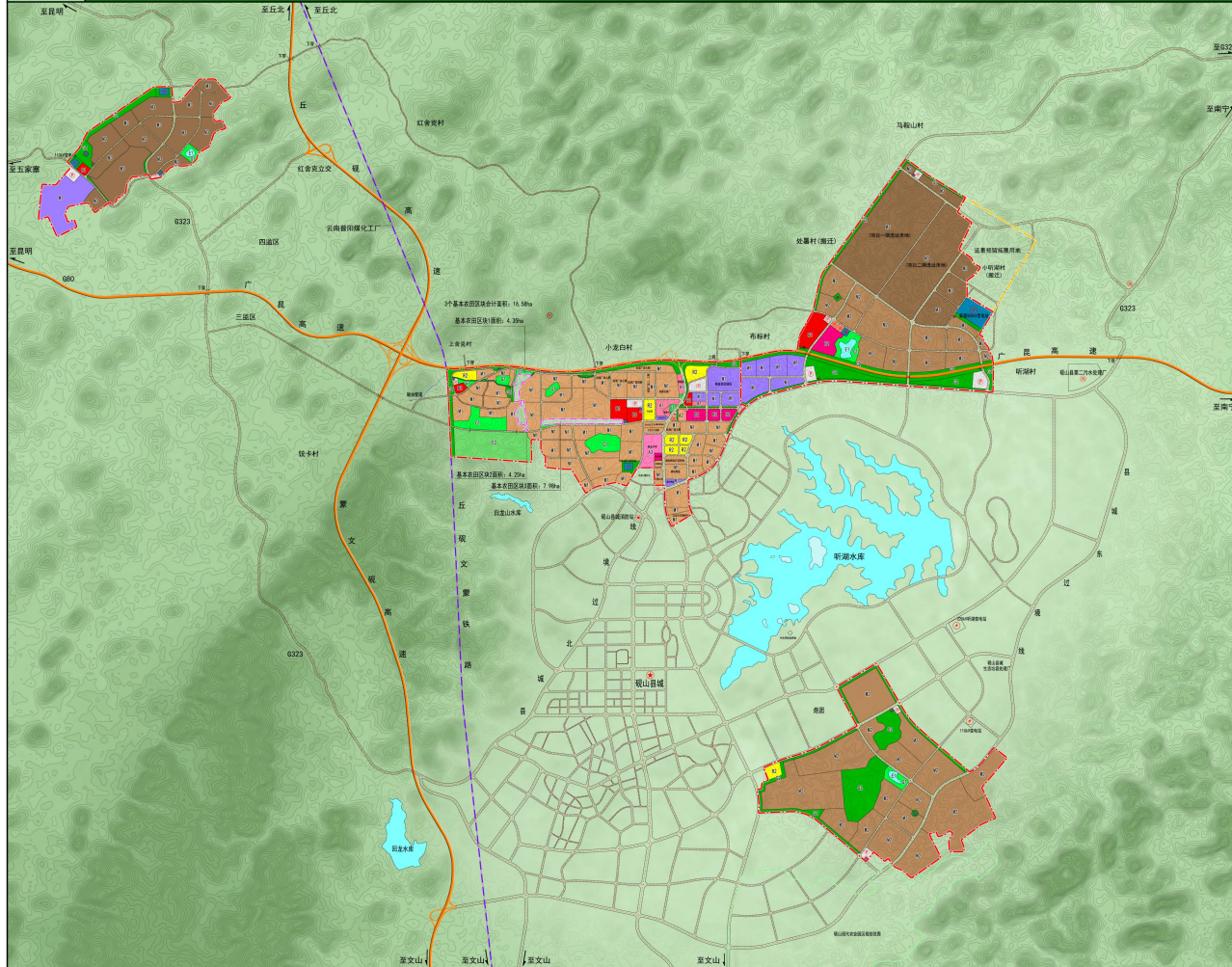


# 砚山县现代农业示范区发展规划总体布局图

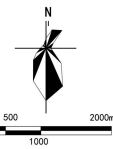




# 砚山工业园区总体规划 [修编] (2019-2035年)



### 用地规划图



### 图例

- |              |             |
|--------------|-------------|
| 二类居住用地       | 一类物流仓储用地    |
| 行政办公用地       | 文化设施用地      |
| 教育科研用地       | 医院用地        |
| 商业用地         | 商务用地        |
| 公用设施营业网点用地   | 加油加气站用地     |
| 一类工业用地       | 二类工业用地      |
| 三类工业用地       | 一类物流仓储用地    |
| 二类物流仓储用地     | 交通物流用地      |
| 公共交通场站用地     | 社会停车场用地     |
| 供水用地         | 供电用地        |
| 通信用地         | 环卫用地        |
| 公园绿地         | 防护绿地        |
| 广场用地         | 村庄建设用地      |
| 水域           | 农林用地        |
| 变电站          | 公共汽车站       |
| 加油站          | 门诊部         |
| 社会停车场        | 邮政支局        |
| 耗气所          | 污水处理厂       |
| 水厂           | 货运站场        |
| 广场           | 县城          |
| 垃圾转运站        | 电信分局        |
| 规划道路         | 高速公路        |
| 规划铁路         | 知道基本农田范围线   |
| 输油管道         | 远郊预留拓展用地范围线 |
| 砚山现代农业园区规划范围 | 规划范围线       |

# 滇东南（砚山）绿色铝创新产业园物流枢纽规划图

